



R H G  
**ENERTÜRK**  
ENERJİ

# 2023 Sürdürülebilirlik Raporu



CUMHURİYETİMİZİN

100<sup>★</sup>.YILI

### Cumhuriyetimizin 100. Yılına Saygıyla...

RHG Enertürk Enerji olarak, Cumhuriyetimizin 100. yılını gurur ve heyecan içinde kutluyoruz. Milletimizin, 1923'te Ulu Önder Mustafa Kemal Atatürk önderliğinde kazandığı bağımsızlık yolundaki büyük mücadelesi, bugün de bizlere ilham kaynağı olmaya devam ediyor.

Türkiye'nin büyüme ve gelişme yolundaki kararlılığı devam ederken, bizler de bu büyük mirasa katkıda bulunarak, her geçen gün daha güçlü ve sürdürülebilir bir geleceğe doğru ilerliyoruz.

Doğa dostu projelerimiz, temiz enerji yatırımlarımız ve e-mobilite ekosistemindeki yenilikçi adımlarımızla Cumhuriyetimizin 100. yılını kutlamak, onun mirasına sahip çıkmak ve gelecek nesillere daha yeşil bir dünya bırakmak için kararlılıkla çalışmaya devam edeceğiz.

Cumhuriyetimizin 100. yılı kutlu olsun!

# İçindekiler

## 08 RAPOR HAKKINDA

- 10 CEO Mesajı
- 12 Genel Müdür Mesajı

## 14 HAKKIMIZDA

- 20 Tarihçemiz
- 22 Misyonumuz
- 22 Vizyonumuz
- 24 Prensiplerimiz
- 26 Santrallerimiz ve Yatırımlarımız

## 42 KURUMSAL YÖNETİMİMİZ

- 44 Yönetim Kurulumuz, Organizasyon Yapımız ve Komitelerimiz
- 48 Kurumsal Risk Yönetimimiz
- 53 Bilgi Güvenliği
- 55 İç Denetim
- 56 İş Etiği ve Uyum
- 57 Rüşvet ve Yolsuzlukla Mücadele
- 58 Rekabete Aykırı Davranışla Mücadele
- 59 Tedarik Zinciri Yönetimimiz

## 60 SÜRDÜRÜLEBİLİRLİK PERFORMANSIMIZ

- 64 Sürdürülebilir Kalkınmaya Yaklaşımımız ve Organizasyonumuz
- 66 Sürdürülebilirlik Komitemiz
- 68 Öncelikli Konular ve Paydaş Katılımı
- 70 Sürdürülebilirlik Stratejimiz

## 80 SÜRDÜRÜLEBİLİR İŞ MODELİMİZ

- 82 Ekonomik Performansımız
- 84 Vergi Stratejimiz ve Uygulamalarımız
- 86 Kesintisiz Enerji Arzı
- 88 Ar-Ge ve İnovasyon
- 90 Sürdürülebilir Finansman
- 91 Gönüllü Karbon Piyasaları

## 92 ÇEVRESEL PERFORMANSIMIZ

- 94 Çevre Yönetimimiz
- 96 Enerji Yönetimimiz
- 99 Sera Gazı Yönetimimiz
- 104 Su Yönetimimiz
- 106 Atık Yönetimimiz
- 110 Biyoçeşitlilik

## 112 SOSYAL PERFORMANSIMIZ

- 116 İş Sağlığı ve Güvenliği (İSG)
- 120 Yetenek Yönetimi (Çalışan Gelişimi)
- 124 Çalışan Memnuniyeti
- 128 Çeşitlilik, Eşitlik ve Kapsayıcılık
- 134 Toplumsal Sosyal Sorumluluk

## 136 EKLER

- 138 Çevresel Performans Göstergeleri
- 144 Sosyal Performans Göstergeleri
- 154 Ekonomik Performans Göstergeleri
- 156 GRI Endeksi

# Rapor Hakkında

RHG Enertürk Enerji Üretim ve Ticaret A.Ş. ("RHG Enertürk") olarak, 1 Ocak 2023 - 31 Aralık 2023 tarihleri arasındaki sürdürülebilirlik performansımızı 2023 Sürdürülebilirlik Raporumuzla siz değerli paydaşlarımıza sunmaktan gurur duymaktayız.

Raporumuz, 2022 yılında imzalamış olduğumuz Birleşmiş Milletler Küresel İlkeler Sözleşmesi (UNGC) Prensipleri ve GRI Standartları doğrultusunda hazırlanmıştır. GRI Standartları çerçevesinde paylaştığımız bilgileri raporun "GRI İçerik Endeksi" tablosundan takip edebilirsiniz.

Aksi belirtilmediği sürece, raporumuzdaki veri ve bilgiler 2023 yılına ait RHG Enertürk ve bağlı santrallerimizin performansını göstermektedir.

Raporumuz, sürdürülebilirlik yaklaşımımızı ve bu alanda kaydettiğimiz ilerlemeleri paylaşma sorumluluğumuzun bir yansımasıdır. Amacımız, faaliyetlerimizle yalnızca enerji sektörüne katkıda bulunmak değil, aynı zamanda ülkemizin sürdürülebilir kalkınma hedeflerine de destek olmaktır. Gelecek nesillere daha yaşanabilir bir dünya bırakma sorumluluğuyla attığımız adımları sizlerle paylaşmaktan mutluluk duyuyoruz.

Amacımız, faaliyetlerimizle yalnızca enerji sektörüne katkıda bulunmak değil, aynı zamanda ülkemizin sürdürülebilir kalkınma hedeflerine destek olmaktır.

Raporumuz ile ilgili görüşlerinizi ve sorularınızı iletmek için [surdurulebilirlik@enerturk.com](mailto:surdurulebilirlik@enerturk.com) adresine e-posta gönderebilirsiniz.

# CEO Mesajı

## Saygıdeğer Paydaşlarımız,

2023 yılı, ülkece büyük acılar yaşadığımız, zorlu bir yıl oldu. 6 Şubat'ta art arda gerçekleşerek birçok ilimizde can kaybı ve yıkıma sebep olan depremler, unutamayacağımız büyük acıları da beraberinde getirdi. Zorlukların karşısında gösterilen dayanışma, cesaret ve fedakârlık ise, Türk milletinin gücünü ve direncini bir kez daha ortaya koydu. 2023 yılında başlayan ve devam eden savaşlar ve siyasi gerilimler, dünya ülkelerinin ve ülkemizin büyüme ve kalkınma sürecine büyük etki gösterecek ekonomik kırılganlıklar oluşturmaya devam ediyor. Özellikle bölgemizdeki jeopolitik gelişmelerin de etkisiyle, enerji bağımsızlığı ve güvenliği her zamankinden daha önemli hale geldi. Bu bağlamda, enerji üretiminde sürdürülebilir ve yerli kaynaklara dayalı bir yaklaşım benimsemenin hem ülkemizin geleceği hem de milletimizin gücü için kritik bir adım olduğunu biliyor, yatırımlarımızı bu doğrultuda planlıyoruz.

Ulu önder Mustafa Kemal Atatürk'ün bizlere en büyük armağanı olan Cumhuriyetimizin 100. yılında, Türkiye'nin her alanda önemli başarılar elde ettiğini görmekteyiz. Özellikle yenilenebilir enerji üretiminde kaydedilen ilerlemeler, ülkemizin küresel arenada daha güçlü bir konumda olmasına katkı sağlıyor. Hep birlikte, ülkemizin yarınlarına doğru daha güçlü adımlar atacağımıza olan inancımı yineleyerek, yaşadığımız acıların ve zorlukların bizleri nasıl daha dirençli kıldığını hatırlatmak isterim. RHG Enertürk Enerji olarak, ülkemizde ve dünyada devam eden iklim kriziyle mücadele seferberliğinde, temiz ve yenilenebilir enerjiye erişimin sürdürülebilir kalkınma için öneminin bilincindeyiz. Kuruluşumuzdan itibaren, sadece

Yıllardır kararlılıkla devam ettiğimiz sürdürülebilirlik yolculuğumuzda, çitayı hep daha da yukarı taşımanın gururunu yaşıyoruz.

enerji üretiminde değil, iş yapış biçimimizin merkezine de sürdürülebilirlik ilkelerini yerleştirerek toplumumuzun ve gelecek nesillerin yaşam kalitesini artırmak için çalışıyoruz. Yıllardır kararlılıkla devam ettiğimiz sürdürülebilirlik yolculuğumuzda, çitayı hep daha da yukarı taşımanın gururunu yaşıyoruz.

Temiz ve yenilenebilir enerji kaynaklarına erişimi temel insan haklarından biri olarak görüyor, yatırımlarımızı Sürdürülebilir Kalkınma Amacı (SKA) 7: Erişilebilir ve Temiz Enerji ile SKA 13: İklim Eylemi'ni destekleyecek şekilde hizalıyoruz. 2023 yılında; 8 hidroelektrik, 3 rüzgâr ve 2 güneş enerjisi santralimiz toplam 504,95 MWe kurulu gücüyle, 1.261.869.00 kWh üretime çıkararak, 430 binden fazla hanenin elektrik ihtiyacını karşılayacak elektriği üretmiş oldu. 2022 yılına göre RES ciromuz %55, HES ciromuz %49 ve GES ciromuz ise %42 oranında arttı. 2022 yılında 1,7 Milyar TL olarak elde ettiğimiz toplam gelirimiz, 2023 yılında yaklaşık %55 artarak 2,7 Milyar TL seviyesine ulaştı.

Elektrikli araç şarj ağımızda, yaptığımız yatırımlarla Türkiye'de ulaşımın yeşil dönüşümünü destekliyor, istasyon sayımızı güçlü iş birliklerimizle hızlı bir şekilde artırıyoruz. Ulaşımın elektrifikasyonuna yönelik yatırımlarımız şarj istasyonlarının sayısını arttırmakla sınırlı değil; bu alandaki optimizasyon çözümleri ve teknoloji yatırımlarımızla dijitalleşmeyi de destekleyerek, katma değerli çözümler geliştiriyoruz. Farklı sektörlerden birçok markaya verdiğimiz teknik müşavirlik ve danışmanlık hizmetleriyle faaliyet alanımızı genişletip iş modelimizi ve finansal kaynaklarımızı güçlendiriyoruz. Yenilenebilir enerji ve karbonsuzlaşma

deneyimimizi müşterilerimiz, iş ortaklarımız ve paydaşlarımızla paylaşarak sürdürülebilir bir ekosistem yaratmayı amaçlıyoruz. Ar-ge yatırımları ve inovatif yaklaşımlar eşliğinde hibrit çözümlerle enerji üretimi kapasitemizi tam olarak kullanmak ve verimliliği arttırmak için yatırımlarımıza devam ediyoruz. Kurumsal karbon ayak izimizi küçültmek ve kaynak verimliliğimizi artırmak için karbonsuzlaşma stratejimizi geliştirmeye devam ediyoruz. Karbonsuzlaşma politikamızı şeffaf bir şekilde ortaya koymak amacıyla, ilk Karbon Saydamlık Projesi (CDP) beyanımızı 2023 yılı için vermiş bulunuyoruz.

Elde ettiğimiz başarıların temelinde bilgi ve becerisi yüksek, dayanışma içinde çalışan güçlü bir ekip bulunuyor. Başarıların rakamlardan ibaret olmadığı bilinciyle, sürdürülebilirliği attığımız her adıma taşıyor, gelecek nesillere yaşanabilir bir dünya bırakmak adına; gezegenimizi ve ev sahipliği yaptığı tüm canlıları korumak, yaşam haklarına saygılı olmak için büyük sorumluluklar üstleniyoruz.

Önümüzdeki yıllarda da teknolojik yeniliklere yatırım yaparak müşterilerimize daha iyi hizmet sunmayı sürdüreceğiz ve dijitalleşmeyi destekleyerek iş yapış biçimimizi sürekli olarak geliştireceğiz. Sürdürülebilirlik yolculuğumuzda bizimle birlikte olan, destek ve katkılarıyla bize büyük güç veren çalışanlarımıza ve tüm paydaşlarımıza içtenlikle teşekkür ederiz.

**Doç. Dr. Alpaslan Baki ERTEKİN**  
Erciyes Anadolu Holding Yönetim Kurulu Üyesi & CEO

# Genel Müdür Mesajı

## Değerli Paydaşlarımız,

RHG Enertürk olarak, Türkiye’de yenilenebilir enerji üretimi ve erişimi konularında önemli adımlar atmaktan büyük mutluluk duyuyoruz. Yaşamın her alanında kritik bir role sahip olan temiz enerji; üretim, barınma, sağlık, eğitim gibi pek çok temel alanda önemli bir girdi olarak öne çıkıyor. Bu doğrultuda, "Hayata Enerjimiz Var" sloganımızla sürdürülebilir yatırımlarımızı her geçen gün güçlendiriyoruz.

2023 yılı, Türkiye için pek çok zorluğu ve dönüm noktasını beraberinde getirdi. Ülkemizde meydana gelen büyük depremler, dünyayı etkileyen savaşlar ve diğer küresel krizler, bizleri daha dirençli olmaya ve sürdürülebilir bir gelecek için daha hızlı adımlar atmaya teşvik etti. Tüm yaşananlar, yenilenebilir enerjiye ve temiz enerji kaynaklarına olan ihtiyacımızı bir kez daha gözler önüne serdi. 2023, krizlerin yalnızca hızlı çözüm bulunması gereken toplumsal olaylarla sınırlı olmadığını; yenilikçi ve sürdürülebilir yaklaşımlar benimseyerek yeni hedeflere yürümenin ve üretmenin de hayati öneme sahip olduğunu hatırlattı. Bu yıl yaşadığımız zorluklardan çıkarılan derslerle, Türkiye’nin 2035 yenilenebilir enerji hedefleri doğrultusunda, yenilenebilir enerjinin ülkemiz için daha da kritik bir rol oynayacağına inanıyoruz. Enerji arz güvenliğimizi sağlamak, dışa bağımlılığı azaltmak ve çevre dostu çözümler üretmek amacıyla, ülkemizin bu hedeflere ulaşmasını desteklemek adına büyük bir sorumluluk taşıyoruz.

2023 yılında, Türkiye’de 10 şehirde konumlanan rüzgâr, hidroelektrik ve güneş enerjisi santrallerimiz aracılığıyla 1.261.869.000 kWh elektrik üreterek, yaklaşık 1.75 Milyon

kişinin elektrik ihtiyacını karşıladık. Sibelres Rüzgâr Enerjisi Santralimiz’de 6,8 MW’lık gücü, 163 metrelik kanat çapı, 118 metrelik kule yüksekliği ile Türkiye’nin en büyük karasal rüzgâr türbinlerinden birini inşa etmenin gururunu yaşadık. 7.500 hanenin yıllık elektrik ihtiyacını karşılayabilme kapasitesi ile ülkemizin gücüne güç katacak bugüne kadarki en büyük rüzgâr türbinimizi Cumhuriyetimizin 100. yılına ve gelecek nesillere armağan ettik.

Türkiye’de elektrikli araç şarj ağı işletmeci lisansına sahip olan ilk beş şirketten biri olmanın verdiği öncülük etme yaklaşımıyla, "rahat, hızlı, güvenilir" elektrikli araç şarj istasyonlarımızda iş yapış biçimimizi yeniliklerle sağlamlaştırıyoruz. Sektöre "güvenilir" elektrikli araç şarj istasyonu ifadesini kazandırmakla çıktığımız iş birliği yolculuğumuzda, farklı sektörlerden markalarla yaptığımız ortak çalışmaların katkısıyla şarj ağıımızı günden güne genişletiyoruz. 2022 yılında kurulumuna başladığımız, tamamı yeşil sertifikalı elektrikli araç şarj istasyonlarımız sayesinde, ürettiğimiz yenilenebilir enerjiyi nihai tüketiciyle buluşturuyoruz. İstasyon ağıımız, 2022 yıl sonunda 5 şehirde konumlanmışken; 2023 yıl sonunda Türkiye’nin 6 bölgesinde, 24 ilde müşterilerimize hizmet vermeye devam etti. E- mobilite alanında yaptığımız iş birlikleri ile Türkiye’nin yeşil ulaşım hedeflerine katkı sunmaktan büyük bir mutluluk duyuyoruz.

Sürdürülebilirlik odaklı projelerimizi ÇSY ekibimiz ve sürdürülebilirlik ofisimiz aracılığıyla etkin bir şekilde yönetmeye devam ediyoruz. 2030 yılına kadar Kapsam 1 ve 2 emisyonlarımızı %35 azaltmayı ve Türkiye’nin hedefleriyle uyumlu olarak 2053’te Net Sıfır emisyona ulaşmayı hedefliyoruz. Ayrıca, Bilim Temelli Hedef (SBT) çalışmalarımızı 2024 yılında başlatacağımızı da paydaşlarımızla paylaşmak istiyorum.

Değer zincirimizde ve ekosistemimizde yeşil enerji geçişi danışmanlığını da faaliyetlerimiz

arasına katarak; yalnızca kendi hedeflerimizi gerçekleştirmekle kalmayıp, farklı sektörlerde yenilenebilir enerji, sürdürülebilirlik ve yeşil dönüşüm konularında danışmanlık sağlıyoruz. Tekstil, mobilya, kablo, çelik, halı, lojistik gibi sektörlerde ülkemizde öncü pek çok şirket için mühendislik, tedarik ve inşaat yönetimi hizmeti veriyoruz. Kurumsal karbon ayak izi, su ayak izi, SKDM (Sınırdaki Karbon Düzenleme Mekanizması) danışmanlığı, enerji verimliliği danışmanlığı alanlarında da müşterilerimize sürdürülebilirlik yolculuğunda eşlik ediyoruz. Yönetişim ve kurumsallık olmadan çevresel ve sosyal hedeflerimize ulaşamayacağımıza inanıyoruz. Bu sebeple, kurumsal yönetim ilkeleri çerçevesinde şeffaf ve takip edilebilir bir yapı kurduk. Sürdürülebilirlik yolculuğumuzdaki adımlarımızı da bu kapsamda her yıl yayımladığımız GRI standartlarına uygun raporlarımızda ve 2023 yılı için ilk kez gerçekleştirdiğimiz Karbon Saydamlık Projesi (CDP) beyanımızda kamuoyuyla paylaşıyoruz. Gelecek nesillere temiz bir dünya bırakma hedefimiz doğrultusunda; özel sektör, kamu ve sivil toplum kuruluşlarıyla iş birliğinin önemine inanıyoruz. Bilgi ve deneyimimizi paylaşarak yenilenebilir enerji alanındaki diğer şirketler, eğitim kurumları ve kamu kuruluşlarıyla iş birliği yapmayı sürdürüyoruz.

Cumhuriyetimizin 100. yılına adım attığımız bu dönemde, Ulu Önder Gazi Mustafa Kemal Atatürk’ün önderliğinde, tarihimizden aldığımız ilham ve güçle, geleceğe umutla bakıyoruz. Savaşların son bulduğu, çocukların güvende olduğu barış dolu ve adil bir dünya için sürdürülebilirlik yolculuğumuzda kararlı adımlarla ilerlemeye devam edeceğiz.

Destekleriyle hedeflerimize ulaşmamızda katkıları büyük olan tüm paydaşlarımıza teşekkür ederiz.

**Alpay BEYLA**  
Genel Müdür



## HAKKIMIZDA

- > TARİHÇEMİZ
- > MİSYONUMUZ
- > VİZYONUMUZ
- > PRENSİPLERİMİZ
- > SANTRALLERİMİZ VE YATIRIMLARIMIZ

Başak HES - Cide, Kastamonu

**%100 yenilenebilir enerji portföyümüzle  
ülkemiz için değer yaratıyoruz**

# Hakkımızda

2010'da çevre dostu ve sürdürülebilir enerji çözümleri sunarak ülkemizin enerji ihtiyacını karşılamak ve gelecek nesillere temiz bir dünya bırakma hedefiyle başladığımız yolculuğumuzda, %100 yenilenebilir enerji üretimi, Türkiye'nin dört bir yanında elektrikli araç şarj istasyonları ve danışmanlık hizmetlerimizle sektörde öncü bir konumda yer almaktayız.

Kuruluşumuzdan bu yana, enerji üretiminde çevreye duyarlı, sürdürülebilir ve verimli yöntemleri benimsemekteyiz. Rüzgâr, güneş ve hidroelektrik gibi yenilenebilir enerji kaynaklarına dayalı enerji portföyümüzle, Türkiye'nin yenilenebilir enerji üretimini arttırmak için çalışmaktayız.

Bugün, 10 şehirde bulunan 13 lisanslı üretim tesisimizle toplamda kurulu gücü 504,95 MWe olan yenilenebilir enerji üretim kapasitesine sahibiz. Portföyümüzde, rüzgâr enerjisi (236,80 MWe), hidroelektrik (199,75 MWe) ve güneş enerjisi (68,40 MWe) santrallerimiz bulunmaktadır. GES kurulu gücünde Türkiye 7.si olarak 2021 ve 2022 yıllarında YEKA ihalelerinde kazandığımız GES ve RES lisans haklarıyla kapasitemizi 639.95 MWe'ye çıkartmayı planlamaktayız. 2025 yılında 850 MWe ve 2027 yılında 1000 MWe kurulu güce ulaşmayı hedeflemekteyiz.

Hidroelektrik, rüzgâr ve güneş enerjisi santrallerimizdeki uzman ekiplerimiz, enerji üretim süreçlerinde elde ettikleri derin deneyim

ve bilgi birikimiyle, yenilenebilir enerji dönüşüm süreçlerinde endüstriyel firmalara teknik ve operasyonel danışmanlık hizmeti sunmaktadır. Bu sayede, sürdürülebilir enerji çözümlerine yönelik kapsamlı ve entegre hizmetler sunarak, daha temiz ve yeşil bir geleceğe katkı sağlamaktayız.

Türkiye'de elektrikli araç şarj ağı işletmeci lisansı alan ilk beş şirketten biriyiz. 2023 yılı sonu itibariyle 31 DC ve 107 AC ünitesi ile toplamda 169 soket sayısına ulaştık. 2025 yılına kadar 1.200 elektrikli araç şarj ünitesi kurmayı hedeflemekteyiz. Bu hedef doğrultusunda, ülkemizin elektrikli araç altyapısının gelişimine katkı sağlamaktayız. Elektrikli araç şarj istasyonlarımızı işletirken bu istasyonları mümkün olduğunca yenilenebilir enerji kaynaklarıyla beslemeyi ve geri kalan istasyonlarımızdan oluşan karbon emisyonlarını da karbon kredileri aracılığıyla dengelemeyi hedeflemekteyiz.



Arisu GES - Tuşba, Van



RHG Enertürk Elektrikli Araç Şarj İstasyonlarının kurulum, devreye alınma ve işletme süreçlerini, 2023 yılında başlattığımız iş birliği kapsamında TÜV SÜD'ün gözetiminde gerçekleştirmekteyiz. TÜV SÜD ile iş birliği yaparak hem elektrikli araçlar hem de kullanıcılar için istasyonlarda oluşabilecek risk ve kazalara karşı yüksek düzeyde güvenlik sağlamaktayız.

2022 yılında başlattığımız entegre yönetim sistemleri projemiz kapsamında, 2023 yılında ISO 27001:2018 Bilgi Güvenliği Yönetim Sistemi sertifikalarımızı tüm lokasyonlarımız için aldık. ISO 9001 Kalite Yönetim Sistemi, ISO 45001 İş Sağlığı ve Güvenliği Yönetim Sistemi ve ISO 14001 Çevre Yönetim Sistemi sertifika süreçlerimiz devam etmektedir.

2022 yılında imzacısı olduğumuz Birleşmiş Milletler Küresel İlkeler Sözleşmesi (UNGC) imzacısı olduk. 2024 yılında da kadınların ekonomik yaşamın her seviyesinde

GES Kurulu güçte  
Türkiye'de  
**7. sıradayız.**

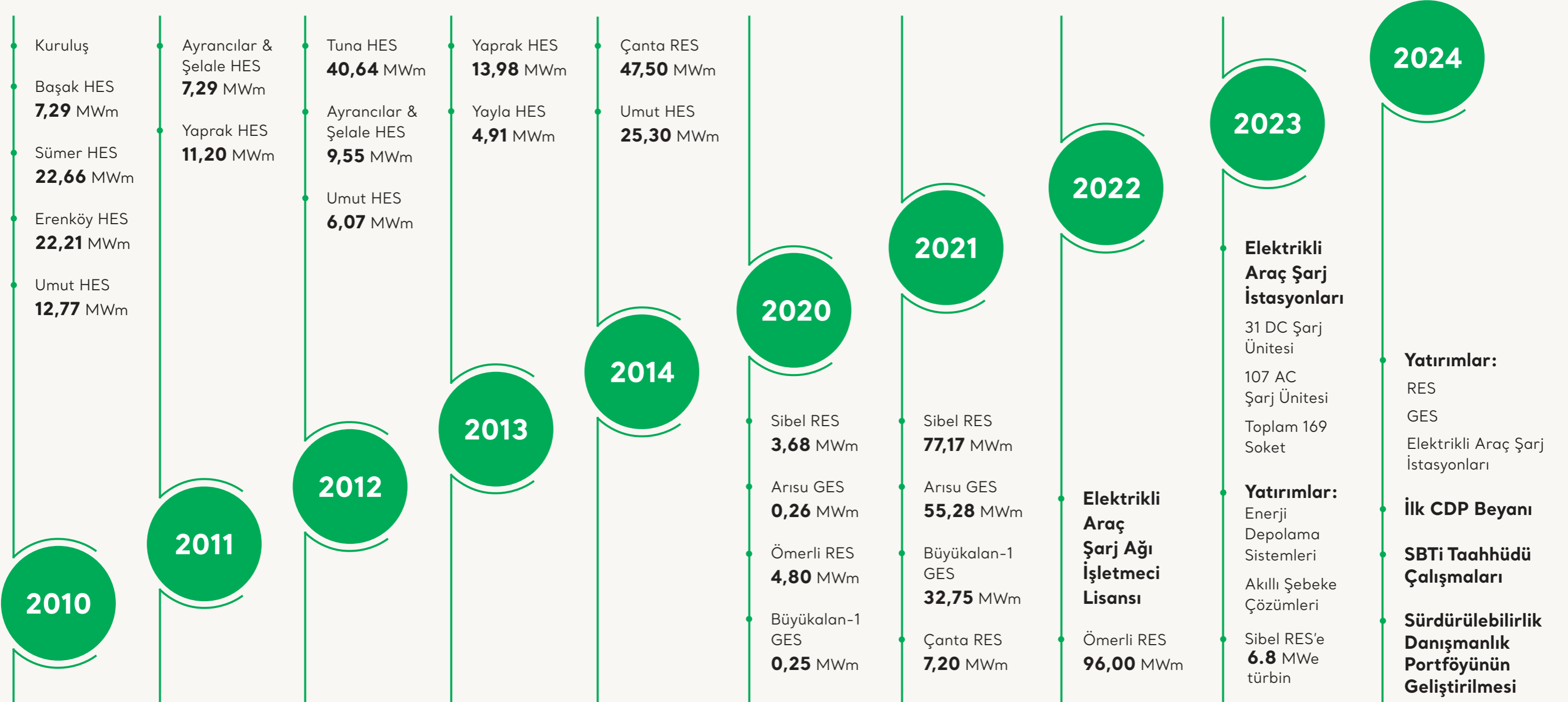
desteklenmesi ve güçlendirilmesini desteklemek üzere Birleşmiş Milletler Kadının Güçlendirilmesi Prensipleri (UN WEPs) imzacısı olmayı hedefliyoruz. Ayrıca, Yenilenebilir Enerji ve

Enerji Sektörü Türk Kadınları Grubu (TWRE) ile iş birliği gündemimizdedir. 2023 yılı için ilk Karbon Saydamlık Projesi (CDP) beyanımızı yaptık. Ayrıca, Bilim

Temelli Hedefler Girişimi (SBTi) kapsamındaki taahhüdümüz için de çalışmalarımıza 2024 yılında başlayacağız.



# Tarihçemiz



## Misyonumuz

RHG Enertürk olarak misyonumuz, tamamiyle çevre dostu ve yüksek verimli projelerle, yatırımlarımızın her aşamasında uzman ekiplerle çalışarak çevreye zarar vermeden Türkiye elektrik pazarının lider oyuncularından olup bu konumu güçlendirerek sürdürmektir.

## Vizyonumuz

RHG Enertürk olarak vizyonumuz, yenilenebilir enerji kaynaklarına dayalı piyasa şartlarına uyumlu, esnek ve yüksek verimlilikte üretim santralleri ile 2027 yılında en az 1.000 MW kurulu güç kapasitesine erişmektir.



Sibel RES - Bornova, İzmir

# Prensiplerimiz

Kurum kültürümüzün ana odağı, müşterimiz ve paydaşlarımız için değer üretip fayda sağlamaktır. Prensiplerimiz bize kurum içi ortak dilimizi oluşturmakta yol göstermektedir. Prensiplerimiz, davranışlarımızı, ortak değerlerimizi vurgulayarak bizi diğer şirketlerden farklılaştıran güçlü yönlerimizi hatırlatmakta, birlikte çalışma ve sonuç üretme etkinliğimizi artırmaktadır.

Prensip Setimiz, bizim için önemli olan değerleri yansıtmaktadır. Hepimiz için bir ilham ve motivasyon kaynağı olarak başarımızın arkasındaki itici kuvvet olmaktadır.

Prensip Setimiz, insan kaynakları süreçlerimiz ve uygulamalarımızın temelini oluşturmaktadır.



## Müşterilerini Anla

Müşterinin ve müşteri odaklı düşünmenin sürdürülebilirlik için en önemli kriter olduğunun farkındayız. Bu nedenle, yaptığımız işle, müşterilerimizde yarattığımız değeri bilmek, bu değeri daha ötelere taşımak için müşteri ile yan yana yürümek temel prensibimizdir.

## Anlam Kat

Günlük işlerimizi eksiksiz tamamlamak yeterli olmaz. Bu sadece ne yaptığımız ile ilgilidir. Görevimiz kapsamındaki her bir işin bütüne nasıl katkı sağladığını bilmek, anlamak motivasyonumuzun temel kaynağıdır. Anlam Kat, büyük resmi görerek geleceği inşa etmektir.

## Sonuç Üret

RHG Enertürk'ün hedefleri çok büyüktür. Kurum tüm dinamizmini bugüne kadar ulaştığı hedefler ve aldığı başarılı sonuçlardan alır. Sonuç Üret prensibi bu dinamiğin gelecekteki garantisidir.

## Güven Ver

Kurumumuz, ortak değerler temelinde, sürekli başarıyla iş sonuçları alırken, çevremize, topluma, dünyamıza karşı sorumlu olduğumuzu hissederiz. Bu nedenle güven kazanmayı her şeyin üstüne koyarız.

## Güçlendir

RHG Enertürk yöneticileri, kurumu adım adım öteye taşıyacak çalışanların hayatlarını kolaylaştırmak için güçlendirme prensibini kullanırlar. RHG Enertürk liderleri ekiplerinin işlerini doğru biçimde yapabilmeleri için gerekli tüm kaynağı sağlayıp, desteği vererek ekiplerini geliştirir, güçlendirirler.

## En İyisi Ol

En iyisi olmak istiyorsak, en iyiler ile çalışmanın ne denli önemli olduğunun farkında olmak zorundayız. Bu nedenle, İşinin En İyisi Ol Prensibi, tüm uygulamalarda uzmanı olunan alanın danışılan kişisi olmak demektir. En iyisi olan derin bir uzmanlığa sahiptir ve yüksek standartlarla görevini yerine getirir.

## Kalpleri Kazan

Kalpleri Kazanma prensibi, kendi içinden çıktığı toprakların derin hoşgörü kültürünü davranışlarına yansıtmaktır. Biz olmaya ve birlikte başarmaya yönelik uzun, sürdürülebilir ilişkiler kurarak güçlenmek demektir.

## Rehberlik Et

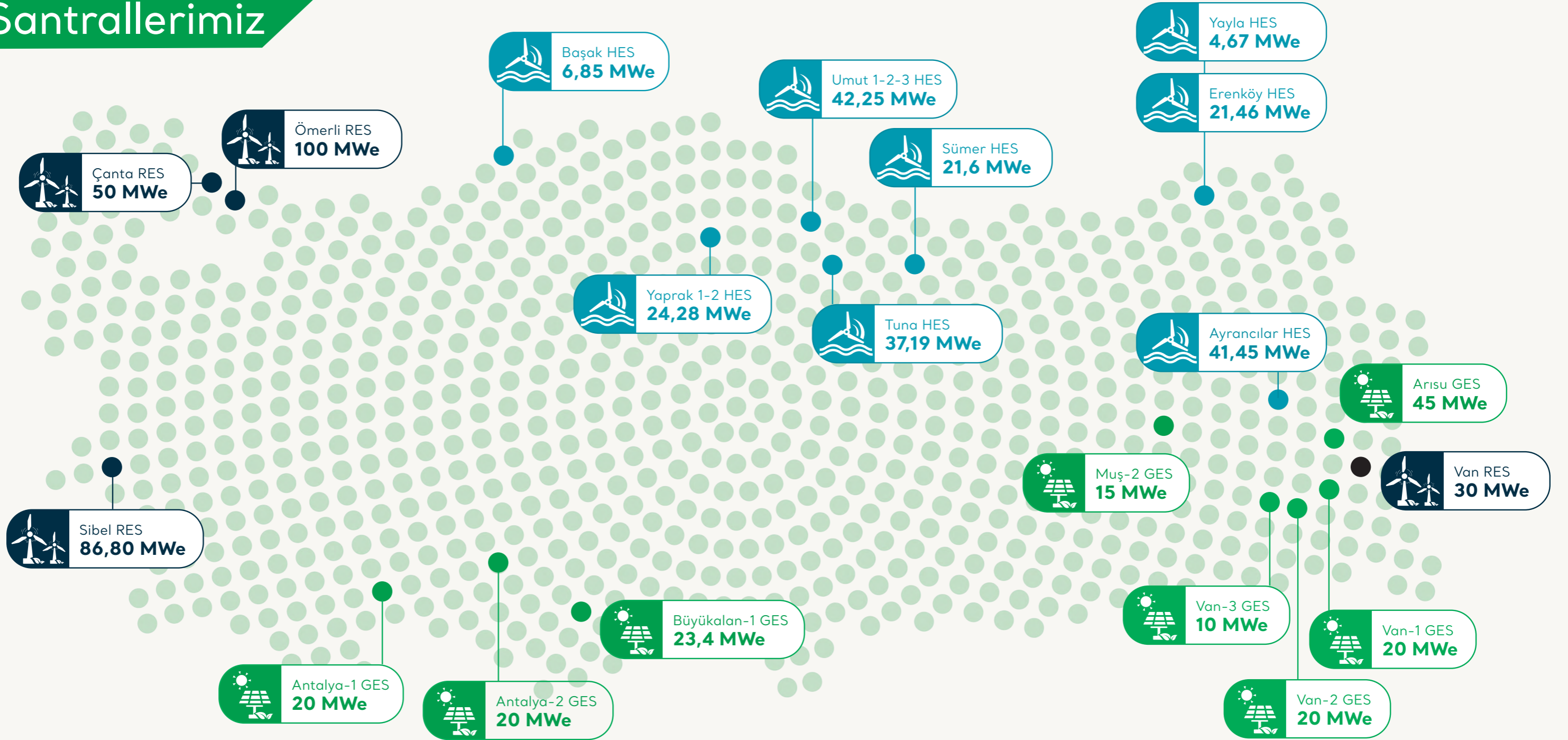
RHG Enertürk yöneticileri kendilerinden sonra gelen nesiller için birer örnek teşkil ederler. Örnek olmak için rehber olmak gerekir felsefesinden yola çıkarak, çalışanlarının geleceğin liderleri olmaları için onları dikkatle gözlemler ve koçluk yaparak gelişimlerine katkı sağlarlar. Onlar için hiçbir iş, ekibine rehberlik ederek kurumu geleceğe hazırlamaktan daha önemli değildir.

## Geleceği Yakala

Gün geçmiyor ki yeni bir trend, farklı bir tasarım, yeni bir iş yapış biçimi, yeni bir bakış açısı hayatımıza girmesin. Son 15 yılda neredeyse insanlık tarihinin tamamı kadar yenilik hayatımızı kökünden değiştirdi. Bu baş döndürücü VUCA dünyasında, yerini almak, geleceği daha güçlü inşa etmek için yenilenme prensibinden ödün veremeyiz.

# Santrallerimiz ve Yatırımlarımız

## Santrallerimiz



Yapım aşamasında olan projelerimiz



[İnteraktif RES haritamıza buradan ulaşabilirsiniz.](#)



[İnteraktif HES haritamıza buradan ulaşabilirsiniz.](#)



[İnteraktif GES haritamıza buradan ulaşabilirsiniz.](#)



Sibel RES - Bornova, İzmir



Yayla Regülatörü & HES - Murgul, Artvin



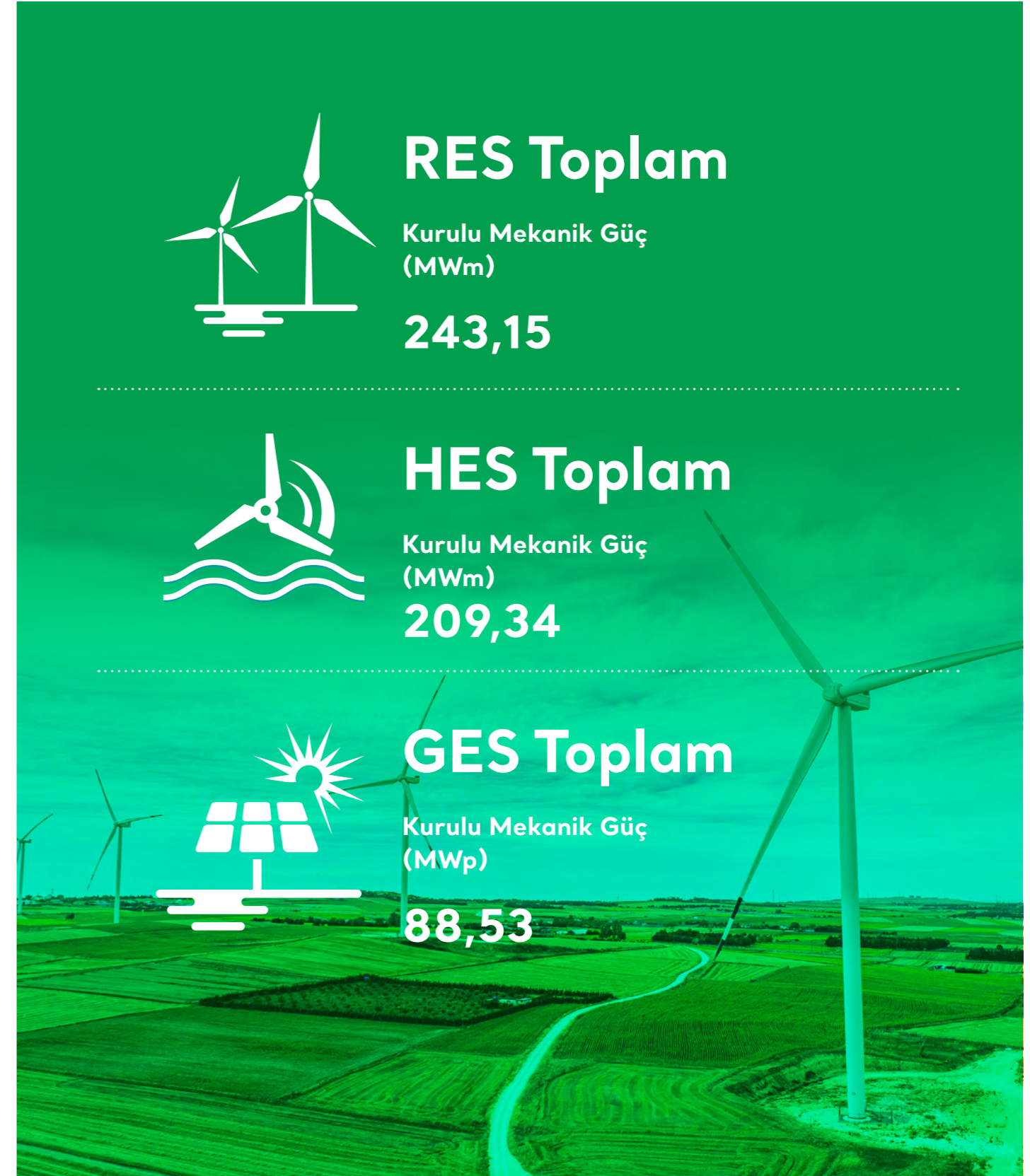


Büyükalan-1 GES - Akseki, Antalya

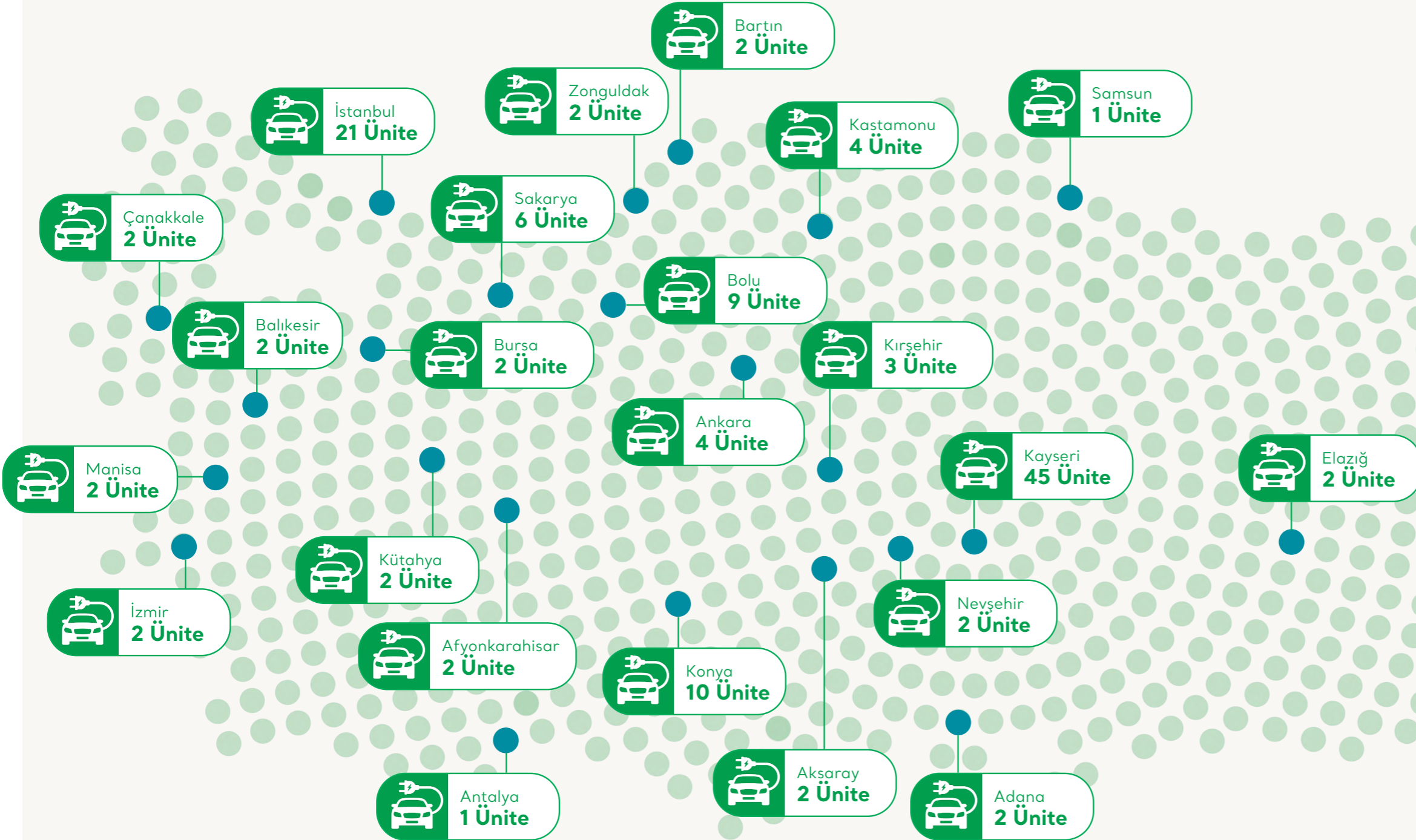
Arisu Ges - Tuşba, Van



Lokasyon	Santral	Kurulu Mekanik Güç (MWm)	Kurulu Elektriksel Güç (MWe)		Kurulu Mekanik Güç (MWm)	Kurulu Elektriksel Güç (MWe)
İstanbul	Çanta RES	54,70	50,00	<b>RES Toplam</b>	243,15	236,80
	Ömerli RES	100,80	100,00			
İzmir	Sibel RES	87,65	86,80			
Ordu	Umut 1 HES	6,07	5,80	<b>HES Toplam</b>	209,34	199,75
	Umut 2 HES	25,31	24,45			
	Umut 3 HES	12,77	12,00			
Tokat	Tuna HES	40,64	37,19			
Kastamonu	Başak HES	7,29	6,85			
Amasya	Yaprak 1 HES	13,98	13,48			
	Yaprak 2 HES	11,20	10,80			
Artvin	Erenköy HES	22,21	21,46			
	Yayla HES	4,91	4,67			
Giresun	Sümer HES	22,66	21,60			
Van	Ayrancılar HES	28,65	28,08			
	Şelale HES	13,65	13,38			
Van	Arısu GES	55,53	45,00	<b>GES Toplam</b>	88,53	68,40
Antalya	Büyükalan-1 GES	33,00	23,40			
<b>TOPLAM</b>		<b>541,02</b>	<b>504,95</b>	<b>TOPLAM</b>	<b>541,02</b>	<b>504,95</b>



## Elektrikli Araç Şarj İstasyonları



Lokasyon	AC Ünite Sayısı	DC Ünite Sayısı	Soket Sayısı
İstanbul	12	9	30
Bursa	2	0	2
Kayseri	39	6	51
Sakarya	6	0	6
Karabük	1	1	3
Bolu	1	8	17
Konya	9	1	11
Balıkesir	3	1	5
Manisa	2	0	2
Kütahya	2	0	2
Afyonkarahisar	2	0	2
Kastamonu	4	0	4
İzmir	1	1	3
Balıkesir	2	0	2
Aksaray	4	0	4
Kırşehir	3	0	3
Antalya	0	1	2
Samsun	0	1	2
Ankara	3	1	5
Çanakkale	1	1	3
Zonguldak	2	0	2
Nevşehir	2	0	2
Bartın	2	0	2
Elazığ	2	0	2
Adana	2	0	2
<b>Toplam</b>	<b>107</b>	<b>31</b>	<b>169</b>



Bolu Highway Outlet Alışveriş Merkezi

## Yatırımlarımız

Temiz enerjiye erişimin herkesin temel hakkı ve Türkiye'nin sürdürülebilir kalkınmasının ana bileşeni olduğu ilkesiyle yola çıkarak üretim kapasitemizi artırmak için yatırım yapmaktayız. Bu doğrultuda 2023 yılında Sibel RES için 1 adet türbin yatırımı gerçekleştirdik ve elektrik kurulu gücünü 6,8 MWe'ye çıkarttık.

Elektrikli araç şarj istasyonları yatırımlarımıza devam ettik. 2023 yılı başında 5 DC, 47 AC ünitesiyle toplamda 57 soket sayısına sahipken, sene sonunda 31 DC, 107 AC üniteyle toplamda 169 sokete ulaştırdık.

2023 yılında Sibel RES'in  
kurulu gücünü  
**6,8 MWe**  
artırdık



Sibel RES - Bornova, İzmir



## KURUMSAL YÖNETİMİMİZ

- > YÖNETİM KURULUMUZ, ORGANİZASYON YAPIMIZ VE KOMİTELERİMİZ
- > KURUMSAL RİSK YÖNETİMİMİZ
- > BİLGİ GÜVENLİĞİ
- > İÇ DENETİM
- > İŞ ETİĞİ VE UYUM
- > RÜŞVET VE YOLSUZLUKLA MÜCADELE
- > REKABETE AYKIRI DAVRANIŞLA MÜCADELE
- > TEDARİK ZİNCİRİ YÖNETİMİMİZ

Kurumsal yönetimimiz, şirketimizin sürdürülebilir büyümesini ve uzun vadeli başarısını destekleyen sorumlu, adil ve şeffaf bir yapı üzerine inşa edilmiştir. Kurumsal yönetim şeklimizle şirketimiz için olduğu kadar paydaşlarımız için de sürdürülebilir değer yaratmayı ve paydaşlarımızın beklentilerini en iyi şekilde karşılamayı amaçlamaktayız. Yönetim Kurulumuzun etkin çalışması, bağımsız denetimler ve etik kurallarımız sayesinde iş süreçlerimizi sürekli olarak iyileştirmekteyiz.

# Yönetim Kurulumuz, Organizasyon Yapımız ve Komitelerimiz

Yönetim Kurulumuz başkan, başkan vekili ve üç üyeden oluşmaktadır. Yönetim Kurulumuz kurumumuzun üst düzey yönetim organıdır. Şirketimizin kısa, orta ve uzun vadeli yatırım ve stratejileri Yönetim Kurulunun onayına tabiidir ve Yönetim Kurulu tarafından yönetilir.

Yönetim Kurulumuz, her yıl stratejik hedeflerimizi belirlemektedir. Kurulumuz bünyesinde Yatırım Komitesi ve Sürdürülebilirlik Komitesi bulunmaktadır. Komiteler, kendi yetki ve sorumlulukları dâhilinde karar verme mekanizmalarına tavsiyelerde bulunmaktadır. Nihai karar ve sorumluluk her zaman RHG Enertürk Yönetim Kuruluna aittir.

## Yönetim Kurulu Bünyesindeki Komitelerimiz

- **Sürdürülebilirlik Komitemiz**, Genel Müdürümüz başkanlığında, Genel Müdür Yardımcımız, Sürdürülebilirlik Ofisi ekibimiz, diğer tüm departmanlarımızın müdürleri ve müdürü olmayan departmanlarımızın şeflerinden oluşmaktadır. Komitemiz şirketimizin sürdürülebilirlik performansını izlemek, sürdürülebilirlik stratejisini Yönetim Kurulu onayıyla oluşturmak, bu kapsamdaki projeleri değerlendirmek ve sürdürülebilirlik hedeflerimize ulaşmamızı sağlayacak uygulamaları hayata geçirmekle sorumludur.

Elektrikli araç şarj ve HES, RES ve GES proje geliştirme ekiplerimizin sunduğu projeler, her çeyrek sonunda Komitemiz tarafından çevresel, sosyal ve ekonomik kriterlere göre değerlendirilmekte, sürdürülebilirlik stratejimiz ve yasal düzenlemelere uygunluk açısından incelenmektedir. Hedef ve planlamalar

Genel Müdürümüz aracılığıyla Yönetim Kurulu onayına sunulmaktadır. Komite, sürdürülebilirlik ilkelerinin uygulanmasına yönelik iyileştirici tedbirler, yeni fırsat alanları ve faaliyetlerine ilişkin olarak Yönetim Kurulumuzu yılda iki kere düzenli olarak bilgilendirmektedir.

- **Yatırım Komitemiz**, Stratejik Planlama ve İş Geliştirme, Yatırımlar ve İşletmeler, Mali İşler, Ortak Hizmetler ve Yatırımcı İlişkileri departmanlarımızın üst düzey yöneticilerinden oluşmaktadır. Komitemiz sürdürülebilir kalkınma stratejimiz doğrultusunda, yatırımların ve projelerin finansal ve çevresel fizibilite analizleriyle yasal değerlendirmelerinin yapılmasından sorumludur. Ayrıca, proje finansmanı ve bütçe onayı için gerekli süreçleri işletmekte, analiz ve değerlendirmelerini Yönetim Kurulumuza sunmakta ve onaylanan projeleri yürütmektedir.

**Yönetim Kurulu****Sürdürülebilirlik Komitesi****Yatırım Komitesi****İcra Kurulu**

Genel Müdür

İç Kontrol

Yasal, Regülasyon ve Kurumsal İlişkiler

Stratejik Planlama ve İş Geliştirme

Yatırımlar ve İşletmeler

Ortak Hizmetler

Mali İşler

Yatırımcı İlişkileri

Strateji ve Proje Yönetim Ofisi

Proje Yönetim Ofisi

Tedarik Yönetimi

Proje Finansmanı ve Nakit Yönetimi

İş Geliştirme

İşletmeler

Sürdürülebilirlik Ofisi

Üretim Optimizasyonu ve Ticaret

İşletme Bakım Koordinasyonu ve Tedarik Yönetimi

SEÇ-K

Bütçe ve Raporlama

Bilgi Teknolojileri

Muhasebe ve Vergi

Mühendislik, Bakım ve Kalite Yönetimi

# Kurumsal Risk Yönetimimiz



Kurumsal risk yönetim sürecimiz Türkiye enerji piyasaları ve elektrikli araç şarj sektöründeki risklerin belirlenmesi, ölçülmesi, izlenmesi, kontrol edilmesi ve raporlanmasını kapsamaktadır. Yenilenebilir enerji sektöründeki tecrübemiz, güçlü öz kaynak yapımız, etkin insan kaynakları yönetimimiz, gelişmiş teknolojik altyapımız, yenilikçi Ar-Ge ve Ür-Ge faaliyetlerimiz ve kalite yönetim sistemimiz sayesinde risklerimizin etkilerini en düşük seviyede tutmayı hedeflemekteyiz.

Yönetim Kurulumuzdan başlayarak tüm ilgili iş birimlerimizin aktif katılımını yürüttüğümüz Kurumsal Risk Yönetimimiz kapsamında finansal risklerin yanı sıra çevresel ve sosyal riskleri kapsamlı bir şekilde ele alarak etkin stratejiler oluşturmaktayız.

Kurumsal Risk Yönetimimiz, Türkiye'nin enerji piyasalarındaki ve elektrikli araç şarj sektöründeki risklerin belirlenmesi, ölçümü, izlenmesi, kontrol edilmesi ve raporlanması aşamalarından oluşmaktadır. Kurumsal Risk Yönetimi süreçlerimizi Entegre Yönetim Sistemleri projemizin çıktılarını da kapsayacak şekilde yürütmekteyiz.

## ÇEVRESEL VE SOSYAL RİSK YÖNETİMİ

Çevresel ve sosyal risklerin tüm yeni ve mevcut projelerde belirlenmesi, izlenmesi ve takip edilmesi, Çevre Politikamız doğrultusunda Sağlık, Güvenlik, Çevre ve Kalite (SEÇ-K) Departmanımız tarafından yürütülmektedir. Çevresel ve sosyal risklerimizin değerlendirilmesinde SEÇ-K Departmanımız danışman ve uzmanlarla çalışmaktadır.

İklimle ilgili risk ve fırsatlarımızı İklimle Bağlantılı Finansal Beyan Görev Gücü (TCFD) metodolojisiyle uyumlu olacak şekilde belirlemekteyiz. Şirketimizin doğrudan operasyonlarındaki risklere ek olarak, değer zincirimizdeki riskleri de değerlendirmekteyiz.

## RİSK KATEGORİLERİ

Fiziksel - Kronik			
Kategori	Su Stresi ve Su Kaynaklarında Azalma	Artan Sıcaklıklar	Değişen Rüzgâr Desenleri
<b>Tanım</b>	Suya erişimde yaşanabilecek zorluklar nedeniyle hidroelektrik santrallerimizden elde edilen üretimin ve elektrik satışının azalması	Artan ortam sıcaklıklarının, iletim ve dağıtım kayıplarını artırarak şebeke kapasitesini düşürmesi, günlük ve mevsimsel yük modellerinde değişiklikler yaratarak talep tahmininde zorluklar oluşturması ve operasyonel aksamlar yapması	İklim değişikliği kaynaklı değişen yüzey rüzgâr hızlarının ve yönlerinin rüzgâr santrallerinin üretim performansını olumsuz etkilemesi
<b>Vade</b>	<b>Orta</b>	<b>Uzun</b>	<b>Uzun</b>
<b>Alınan Aksiyon</b>	RHG Enertürk olarak işlettiğimiz tüm HES'ler, su stresinden daha az etkileneceği öngörülen ve çoğu senaryoda artan yağış alması beklenen Türkiye'nin Karadeniz bölgesinde yer almaktadır. Buna ek olarak enerji depolama sistemleri üzerinde çalışmaktayız.	RHG Enertürk olarak, yenilenebilir enerji santrallerinden oluşan çeşitlendirilmiş bir portföy yönetmekteyiz. Türkiye'nin farklı illerinde rüzgâr ve hidroelektrik santralleri işletmekte, böylece hem coğrafi hem de üretim teknolojisi açısından çeşitlendirme sağlamaktayız. Bu çeşitlendirilmiş portföy sayesinde, herhangi bir tesisin hava koşullarından bağımsız olarak üretimi sürdürebilmekte, mevsimsel ve günlük fiyat değişimlerine yanıt vererek bu fırsatlardan yararlanmaktayız. Bu sayede, değişken enerji fiyatlarına karşı doğal bir koruma sağlamaktayız.	RHG Enertürk olarak, Türkiye'nin farklı bölgelerinde yenilenebilir enerji santralleri işletmekte ve yenilenebilir enerji kaynaklarından oluşan çeşitli bir portföyü başarıyla yönetmekteyiz. Bu yaklaşımımızla, hem coğrafi hem de üretim teknolojisi açısından güçlü bir çeşitlendirme sağlamaktayız. Bu çeşitlendirilmiş portföy yapımız, değişen rüzgâr modelleri gibi fiziksel iklim olaylarındaki değişimlere karşı doğal bir koruma işlevi görmektedir.



## GEÇİŞ – Tüketici Tercihlerindeki Değişim

<b>Kategori</b>	Elektrik Talebindeki Değişimler
<b>Tanım</b>	Artan elektrik kullanımının toplam elektrik talebinde dalgalanmalara ve fiyat değişimlerine yol açması
<b>Vade</b>	Orta
<b>Alınan Aksiyon</b>	Üretim planlama ve talep tahmin süreçlerimizi iyileştirerek piyasa dengesizliklerinden kaynaklı maliyetleri azaltmayı hedeflemektedir. Ayrıca EPCM, EV şarj istasyonları ve enerji depolama yatırımları ile portföyümüzü çeşitlendirmekteyiz.

## GEÇİŞ – Politik ve Yasal

<b>Kategori</b>	Karbon Fiyatlandırma Mekanizması
<b>Tanım</b>	Türkiye’de yakın zamanda yürürlüğe girmesi beklenen Emisyon Ticaret Sistemine bağlı olarak maliyetlerin artması
<b>Vade</b>	Orta
<b>Alınan Aksiyon</b>	Karbon fiyatlandırmaları üzerine senaryo analizleri gerçekleştirmeyi planlamaktayız. Bu analizler çerçevesinde, farklı karbon fiyatlandırma senaryolarının işletme faaliyetlerimiz ve kârlılık üzerinde olası etkilerini değerlendirmeyi hedeflemekteyiz. Ayrıca, karbon fiyatlarının artış senaryolarını dikkate alarak, şirketin mali risklerini minimize etmek ve sürdürülebilir büyüme stratejileri geliştirmek üzere potansiyel aksiyon planları oluşturmayı planlamaktayız.

## FIRSAT KATEGORİLERİ

### GEÇİŞ – Politik ve Yasal

<b>Kategori</b>	Karbon piyasasına katılım
<b>Tanım</b>	Türkiye Emisyon Ticaret Sistemi kapsamında karbon kredilerine yönelik artan talebin, yenilenebilir enerji sektöründe hizmet veren bir şirket olarak ek gelir kaynağı sağlaması
<b>Vade</b>	Kısa-Orta-Uzun
<b>Alınan Aksiyon</b>	RHG Enertürk Enerji olarak, VCS, GS, I-REC ve YEK-G sertifikalarına sahibiz ve yalnızca I-REC ve YEK-G satışlarını gerçekleştirmekteyiz. VCS ve GS sertifikalarını, bizim ve bağlı şirketlerimizin karşılaşılabileceği karbon vergilerine karşı rezerv olarak tutmaktayız. I-REC ve YEK-G satışlarımızı ise B2B formatında yapmaktayız.

## GEÇİŞ – Tüketici Tercihlerindeki Değişim, Politik ve Yasal

<b>Kategori</b>	Pazar Payının Artması	
<b>Tanım</b>	Elektrikli araç kullanımının artması ve Türkiye'nin enerji geçiş hedefleri doğrultusunda elektrikli araç şarj istasyonlarına olan talebin yükselmesi	Elektrik Depolama Teknolojilerine olan ilginin ve yatırımların artması
<b>Vade</b>	Kısa-Orta-Uzun	Orta-Uzun
<b>Alınan Aksiyon</b>	<p>RHG Enertürk olarak, elektrikli araç şarj istasyonlarına yatırım yapmaktayız. Bugün 24 farklı ilde toplam 169 şarj soketi ile 67 istasyonda hizmet vermekteyiz; bu soketlerin 31'i DC, 107'i ise AC'dir. Gelecek dönemde Türkiye'nin 81 ilinde varlık göstermeyi ve kesintisiz, yüksek kaliteli hizmet sunmayı hedeflemekteyiz. Bu strateji doğrultusunda, yenilenebilir enerji kaynaklarıyla entegre hızlı şarj üniteleri kurarak elektrikli araç sahiplerine erişilebilir ve sürdürülebilir çözümler sunmaktayız.</p> <p>Kısa vadede stratejik lokasyonlara yatırım yaparak elektrikli araç şarj ağıımızı genişletmekte, orta ve uzun vadede ise teknolojik gelişmelerle hizmet kalitesini artırarak, gelir hedeflerimize uygun şekilde pazar liderliğini hedeflemekteyiz. Bu doğrultuda 2025 yılına kadar 1.200 elektrikli araç şarj istasyonu kurmayı, 2025 yılına kadar RHG Enertürk mobil EV şarj uygulaması üzerinden 300.000 dijital müşteriye ulaşmayı ve enerji tedariki sağlamayı hedeflemekteyiz.</p>	<p>Depolama stratejimiz, enerji üretiminin güvenilirliğini artırmak, maliyetleri optimize etmek ve enerji arz-talep dengesini sağlamak üzerine odaklanmaktadır. Bu doğrultuda batarya, hidrojen ve pompaj depolama gibi yenilikçi teknolojileri analiz ederek projelerimize entegre edecek, finansal analizler ve risk yönetimi yapmayı planlamaktayız. Şebeke entegrasyonunu ve operasyonel verimliliği artırarak ek gelir elde etmek amacıyla şebeke hizmetleri sunmayı hedeflemekteyiz. Çevre dostu teknolojilere yatırım yaparak karbon emisyonlarını azaltmayı hedeflemekteyiz. Ayrıca, mevcut mevzuat ve teşviklerden faydalanarak projelerimizin finansal sürdürülebilirliğini güvence altına almayı planlamaktayız.</p>

## Bilgi Güvenliği

Bilgi güvenliği kapsamında mevzuat ve yasal düzenlemelere eksiksiz uyum sağlamak, yasal düzenlemeleri yakından izlemek ve Kişisel Verilerin Koruması Kanunu (KVKK), Elektrik Piyasası Lisans Yönetmeliğindeki (EPDK) mevzuatı ile Cumhurbaşkanlığı Bilgi Güvenliği Rehberine uygun olarak iş birimlerimiz arasında etkin bir koordinasyon sağlamak bilgi güvenliği yaklaşımımızın temel unsurlarıdır.

EPDK düzenlemeleri kapsamında, kurumsal bilişim ve endüstriyel kontrol sistemlerimizi TS ISO/IEC 27001 Bilgi Güvenliği Yönetim Sistemi standardına göre oluşturduk. 2023 yılı itibarıyla bu sistemlerin uygunluğunu belgelendirdik ve tüm lokasyonlarımız için ISO 27001:2018 standardına uygunluk sertifikalarımızı aldık.

**Bilgi Güvenliği Politikamız** doğrultusunda, müşterilerimiz ve tüm paydaşlarımızın verilerinin gizliliğini ve güvenliğini sağlamak için gerekli tüm önlemleri almaktayız. Politikamız doğrultusunda, bilgi varlıklarımızın gizliliği, bütünlüğü ve erişilebilirliğini güvence altına almaktayız. Bilgi güvenliği politikalarımız şirketimizin bütün operasyonel süreçlerinde uygulanmaktadır. Politika kapsamındaki süreçleri Bilgi Teknolojileri Departmanımız yönetmektedir.

2023 yılında müşteri gizliliğini ihlal eden vaka bulunmamaktadır.





## İç Denetim

İç denetim süreçlerimizle faaliyetlerimizin yasal düzenlemeler ile şirket politika ve prosedürlerine uyumunu kapsamlı bir şekilde değerlendirmekteyiz. **İç Denetim ve Sözleşmeler Müdürlüğü** tarafından koordine edilen iç denetim faaliyetlerimiz kapsamında, Etik Kurallarımıza uyum, iş sağlığı ve güvenliği önlemlerinin yeterliliği ile çevre düzenlemelerine uyum konuları da denetlenmektedir. Ayrıca sürdürülebilirlik stratejimize uyum da değerlendirilmektedir.

İç denetimlerimiz, genel müdürümüz tarafından belirlenen Yıllık Denetim Planımıza uygun olarak, denetlenecek birimde yürütülen faaliyetten doğrudan sorumlu olmayan, tarafsız ve iç denetim eğitimi almış bir denetim ekibi tarafından yürütülmektedir. Yasal zorunluluklar ve yatırımcı beklentilerinin yanı sıra ISO

9001, ISO 14001, ISO 45001 ve ISO 27001 standartlarının gereksinimleri de asgari değerlendirme kriteri olarak alınmaktadır.

Denetim bulguları, Denetim Raporuna ilave olarak Aksiyon Takip Planına kaydedilmekte ve ilgili birimlere raporlanmaktadır. Tespit edilen tüm uygunsuzluklar analiz edilmekte ve Düzenleyici ve Önleyici Faaliyet Prosedürüne uygun olarak iyileştirmeye yönelik eylemler belirlenmektedir.



## İş Etiği ve Uyum

Prensiplerimiz ve küresel iyi uygulamaları dikkate alarak oluşturduğumuz **Etik Kurallarımız** ile **Etik Prosedürümüz** hem iç süreçlerimizde hem de dış paydaşlarla olan etkileşimlerimizde temel çerçeveyi belirlemektedir.

Tüm paydaşlarımızın, davranış kurallarıyla ilgili sorularını, şüpheli gördükleri davranışları ve ihlalleri iletebilecekleri **Etik Hattımız** bulunmaktadır. Her türlü etik bildirim için [etik@enerturk.com](mailto:etik@enerturk.com) adresine ulaşabilmektedir.

Şirketimizin faaliyetlerinin iş etiği ve uyum şartlarına uygun olarak sürdürülmesinden Etik Kurulumuz sorumludur. Etik Kurulumuz,

bir başkan, üç üye ve bir sekreterden oluşmaktadır. Kurulumuz, şirket içindeki etik ihlallerine dair gelen şikâyetleri ve ihbarları kapsamlı bir şekilde soruşturmakta, bu ihlallerle ilgili kararı vermekte veya verilmesini sağlamaktadır. Kurulumuz ayrıca Etik Kurallarımıza yönelik görüş ve önerilerde bulunmakta, sorulara yanıt vermektedir. Yapılan tüm bildirimler gizli tutulmakta ve soruşturmalar adil bir şekilde yürütülmektedir. Ayrıca, Etik Kuralların yasal düzenlemelerle uyumunu sağlamaktan sorumludur.

2023 yılında etik kurallar ve uyum açısından incelenen bir vaka bulunmamaktadır.



## Rüşvet ve Yolsuzlukla Mücadele

Kamu ve özel sektörle olan iş ilişkilerimizi Etik Kurallarımız ve **Rüşvet ve Yolsuzlukla Mücadele Politikamız** doğrultusunda, yolsuzluğa sıfır tolerans yaklaşımıyla yürütmekteyiz. Hediyeler ve promosyonlar ile ilgili kural ve davranış ilkelerimiz, Hediye ve Promosyon Prosedürü kapsamında ayrıca düzenlenmiştir. Prosedüre aykırı davranışlarda bulunanlar için Disiplin Yönetmeliği çerçevesinde disiplin süreçleri başlatılmaktadır.

Tüm paydaşlarımız, usulsüz bir davranış veya etik kural ihlali şüphesinde, Etik Hattımız üzerinden ihbarda bulunulabilmektedirler.

Gelen ihbarlar, gizlilik esaslarına uygun ve en hızlı şekilde incelenmekte ve karar bağlanmaktadır.

2023 yılında rüşvet ve yolsuzluğa ilişkin olarak Etik Hattımıza herhangi bir şikâyet yapılmamıştır.



# Rekabete Aykırı Davranışla Mücadele

İtibarımızı ve kurumsal değerlerimizi korumak, paydaşlarımızla etkileşimimizi adil, şeffaf ve etik bir anlayışla yürütmek için rekabete aykırı davranışla mücadele için gereken önlemleri almaktayız. Rekabete aykırı davranışlarla mücadele yaklaşımımız serbest piyasa ilkeleri ve iş etiği çerçevesinde şekillenmiştir.

**Etik Kurallarımız** gereği, tüm iş süreçlerimizde ve paydaşlarımızla olan etkileşimlerimizde rekabete aykırı davranışlardan kaçınmaktayız. Fiyat belirleme, alım-satım koşulları ve müşteri seçimi gibi konularda rekabetçi yapıyı koruyarak, düzenlemelere uygun hareket etmekte ve haksız rekabetten kaçınmaktayız.

Rakiplerimiz hakkında kamuoyuna açıklanmamış hiçbir bilgiyi kullanmamakta ve gerekli yasal süreçleri titizlikle takip etmekteyiz. Açıklama ve reklamlarımızda rakiplerimizin itibarını zedeleyici ifadelerle kati suretle yer vermemekteyiz.

Tüm paydaşlarımız, etik çerçevemiz hakkındaki sorularını, şüpheli gördükleri durum ve ihlalleri **Etik Hattımız** aracılığıyla bildirebilmektedirler. **Etik Kurulumuz**, bu ihbarları dikkatlice değerlendirmekte ve şüpheli durumlar ile etik konular hakkında danışılabilir bir organ olarak hizmet vermektedir. Raporlama döneminde Etik Kurulumuza herhangi bir şikâyet bildirilmemiştir.

# Tedarik Zinciri Yönetimimiz

Faaliyetlerimiz kapsamında 200'ün üzerinde tedarikçi ile iş birliği yapmaktayız. Geniş tedarikçi ağımla operasyonlarımızın verimliliği ve kalitesini artırırken, yerel ekonomiyi de desteklemekteyiz. 2023 yılı itibariyle tedarikçilerimizin %96'sı yerel, %4'ü ise yurt dışı tedarikçilerden oluşmaktadır.

**Sürdürülebilirlik Tedarik Zinciri Politikamız**, 6331 sayılı İş Sağlığı ve Güvenliği Kanunu, Çevre Kanunu, Kişisel Verilerin Korunması Kanunu (KVKK) gibi yasal düzenlemelerle UNGC ilkeleri, BM SKA'lar ve ISO 28000/28001 Tedarik Zinciri Güvenlik Sistemi gibi küresel standartlara uygun olarak geliştirilmiştir. Bu doğrultuda, tedarikçilerimizi seçerken insan hakları, kalite, çevre, iş sağlığı ve güvenliği kriterlerimize tam uyum sağladıklarından emin olmak için titizlikle hareket etmekteyiz. Standartlarımızı karşılamayan müşterilerle ticari faaliyetlerde bulunmayı kesinlikle reddetmekteyiz.

Bu ilkemiz, sürdürülebilirlik ve sorumluluk anlayışımızı iş yapış şeklimizin temel taşı haline getirirken tüm iş ortaklarımızın da çevresel, sosyal ve etik açıdan sorumlu olmalarını sağlamaktadır.

Tedarikçilerimizden **Etik Kurallarımıza** ve belirlediğimiz standartlara uymalarını beklemekteyiz. Kurallara aykırı davranışlar tespit edildiğinde, iş ilişkilerini sonlandırmakta veya cezai yaptırımlar uygulamaktayız.

Şirketimiz mümkün olan her süreçte, yerel tedarikçilerle çalışmayı tercih etmektedir. Böylece bölgesel kalkınmayı desteklemekte ve karbon emisyonlarımızı sınırlamaktayız.

2023 yılı itibariyle tedarikçilerimizin **%96'sı yerel, %4'ü ise yurt dışı** tedarikçilerden oluşmaktadır.





## SÜRDÜRÜLEBİLİRLİK PERFORMANSIMIZ

- SÜRDÜRÜLEBİLİR KALKINMAYA YAKLAŞIMIMIZ VE ORGANİZASYONUMUZ
- SÜRDÜRÜLEBİLİRLİK KOMİTEMİZ
- ÖNCELİKLİ KONULAR VE PAYDAŞ KATILIMI
- SÜRDÜRÜLEBİLİRLİK STRATEJİMİZ

Sibel RES - Bornova, İzmir

# Sürdürülebilirlik Performansımız

RHG Enertürk olarak, yönetim yapımızı ve yönetim sistemlerimizi sürekli olarak güncellemekte ve sürdürülebilirliği yönetim sistemlerimize entegre etmekteyiz.

**Sürdürülebilirlik Politikamız**, şirketimizin iş modeli, faaliyetlerinin sürdürülebilirlik stratejisiyle uyumlu olmasını sağlamayı amaçlamaktadır. Politikamız, çevresel, sosyal ve ekonomik sürdürülebilirlik ilkelerinin yanı sıra kurumsal prensiplerimizin şirketin tüm faaliyetlerinde dikkate alınmasını hedeflemektedir.

Çevresel, sosyal ve yönetim (ÇSY) konularında değer zincirimizdeki paydaşlarımızın görüşlerini önceliklerimizi belirlerken dikkate almakta ve sürdürülebilirlik stratejimizi buna göre şekillendirmekteyiz.



Ayrancılar HES - Muradiye, Van

# Sürdürülebilir Kalkınmaya Yaklaşımımız ve Organizasyonumuz

Kuruluş amacımız doğrultusunda, temiz ve yenilenebilir enerji üretimini ve erişimini arttırarak ülkemizin sürdürülebilir kalkınmasını desteklemeyi amaçlamaktayız. Bu doğrultuda, paydaşlarımızın beklentileri ve sektörümüzün öncelikli konularını dikkate alarak geliştirdiğimiz **Sürdürülebilirlik Politikamızda** çevresel, sosyal ve ekonomik sürdürülebilirliği ve kurumsal yönetim ilkelerimizi her yönüyle uygulamayı taahhüt etmekteyiz.

Ana faaliyet alanlarımızı genişletirken, çevresel etkimizi en aza indirmek, ülkemizin yeşil geçişini desteklemek ve toplumumuz için pozitif etki yaratmak için; **Müşterilerimiz, Gezegenimiz ve Geçiş** ekseninde, ekosistemimizde iş birliği ve yenilikçi çözümler geliştirmeye dayalı bir sürdürülebilirlik stratejisi geliştirdik. Şirketimizin iş modelinin ve faaliyetlerinin sürdürülebilirlik stratejimizle uyumlu olması için düzenli olarak tüm değer zincirimizdeki paydaşlarımızın görüşlerini alarak öncelikli çevresel, sosyal ve yönetim (ÇSY) konularını belirlemekte ve sürdürülebilirlik stratejimizi şekillendirmekteyiz. Birleşmiş Milletler Küresel İlkeler Sözleşmesi (UNGC) imzacısı olarak, 10 temel ilkeyi uygulamaktayız.

Kısa ve uzun vadeli hedeflerimizi belirlerken **SKA 7: Erişilebilir ve Temiz Enerji, SKA 13: İklim Eylemi ile SKA 12: Sorumlu Üretim ve Tüketim** başta olmak üzere Sürdürülebilir Kalkınma Amaçlarını esas almaktayız. Sadece kendi hedeflerimizi gerçekleştirmekle kalmayıp, farklı sektörlerdeki şirketlere yenilenebilir enerji uygulamaları, sürdürülebilirlik raporlamaları, yeşil dönüşüm ve elektrikli araç şarj istasyonları kurulumu gibi konularda danışmanlık sağlamaktayız. Türkiye'nin çeşitli şehirlerinde kurulu santrallerimizde bölge halkına istihdam sağlamakta ve bölgesel kalkınmaya katkıda bulunmaktayız. Elektrikli araç şarj istasyon ağımızı genişleterek Türkiye'de elektrikli araçların yaygınlaşmasını desteklerken, istasyonlarımızın "yeşil istasyon" sertifikalarıyla fosil yakıtlara bağımlılığı azaltmak için adımlar atmaktayız.

Çevresel ve sosyal performansımızı iyileştirmenin ilk adımının şeffaf, etkili ve kapsayıcı bir yönetim mekanizması oluşturmak olduğuna inanmaktayız. Sürdürülebilirlik yönetimimizi küresel standartlar ve iyi uygulamalarla yerel düzenlemelere uygun olarak oluşturduk.

IFRS S1 ve S2 gereklilikleri ile 2023 yılı CDP beyanı hazırlıkları kapsamında, iklim değişikliği kaynaklı risk ve fırsat çalışmalarımızı tamamladık. Ayrıca, SBTi taahhüdü için 2024 yılında çalışmalarımızı başlatacağız.

2023 yılında sürdürülebilirlik yönetimimizin, stratejimizin ve performansımızın daha

iyi takip edilebilmesi ve geliştirilebilmesi amacıyla Yönetim Kurulumuza bağlı olarak Sürdürülebilirlik Komitemizi kurduk. Sürdürülebilirlik Komitemiz çalışmalarını Sürdürülebilirlik Ofisi ve Sağlık, Emniyet, Çevre ve Kalite Departmanımız (SEÇ-K) ve gerekli durumlarda ilgili diğer departmanlarla koordineli olarak yürütmektedir.



Şahkartal Yavrusu, Ömerli RES - Silivri, İstanbul



# Sürdürülebilirlik Komitemiz

Sürdürülebilirlik Komitemizin görev ve sorumlulukları **Sürdürülebilirlik Komitesi Çalışma Esasları**'nda komitemizin görev ve sorumlulukları, çalışma esasları ve yapısı düzenlenmiştir.

Komitemize Genel Müdürümüzün başkanlığında Tedarik Zincirinden Sorumlu Genel Müdür Yardımcısı, İnsan Kaynakları Müdürü, Elektrik & Karbon Ticareti Müdürü, HES & RES & GES Proje Geliştirme Müdürü, HES & RES & GES Proje Uygulama Ve İşletme Bakım Müdürü, Mühendislik Ve Teknik Destek Müdürü, Proje Takip Müdürü, İç Denetim Ve Sözleşmeler Müdürü, Mali İşler Müdürü, Bilgi Teknolojileri Müdürü, SEÇ-K Müdürü, Sürdürülebilirlik Ofisi Sorumlusundan oluşmaktadır.

Komitemiz, yılda en az iki kez toplanmakta ve gerek duyulduğunda ilave toplantılar düzenlemektedir. Üyelerin salt çoğunluğu ile karar alınmakta ve kararlar Yönetim Kurulumuzun onayıyla yürürlüğe girmektedir.

Sürdürülebilirlik Komitemiz, BM SKA ile uyumlu olarak şirketimizin sürdürülebilirlik stratejisini geliştirmekte, bu stratejinin iş modelimize entegre edilmesini ve uygulanmasını sağlamakta, şirketimizin çevresel, sosyal ve yönetim alanındaki

performansını iyileştirmek ve sürdürülebilir büyümesini sağlamak amacıyla çalışmalar yapmakla görevlidir.

Komitemiz tarafından belirlenen kısa, orta ve uzun vadeli sürdürülebilirlik hedefleri ve eylem planı Yönetim Kurulumuzun nihai onayıyla uygulamaya alınmaktadır.

Sürdürülebilirlik Komitemiz, yatırım ve projelendirme süreçlerinde çevresel ve sosyal sürdürülebilirlik kriterlerinin uygulanmasını sağlamaktadır. Projelerin ÇSY kriterlerine uygun olarak yönetilmesini sağlamakta ve ulusal ile uluslararası sürdürülebilirlik gelişmelerini takip ederek gerekli düzenlemeleri yapmaktadır.

Komitemiz küresel iyi uygulamaları yakından takip ederek, şirkete adapte etmek üzere çalışmaktadır. **SKA 17: Amaçlar için Ortaklıklar** kapsamında yerel ve küresel sivil toplum kuruluşlarıyla iş birliği alanlarını belirlemekte ve bu kapsamdaki çalışmalarını yürütmektedir.

Komitemiz, sürdürülebilirlik hedeflerinin takibi, performans ölçümü, farkındalık faaliyetleri ve diğer tüm görevlerin yürütülmesi için Sürdürülebilirlik Ofisi'ni görevlendirmekte ve yetkilendirmektedir.

## Sürdürülebilirlik Ofisimiz

2023 yılında kurulan Sürdürülebilirlik Ofisimiz doğrudan Tedarik Zincirinde Sorumlu Genel Müdür Yardımcımıza raporlama yapmaktadır. Ofisin görev ve sorumlulukları **Sürdürülebilirlik Komitesi Çalışma Esasları**'nda belirlenmiştir.

Sürdürülebilirlik Ofisimiz Sürdürülebilirlik Komitesinin yönlendirmesiyle çevresel, sosyal ve ekonomik sürdürülebilirlik uygulamalarını şirketimizin tüm faaliyetlerine entegre etmekte, politika ve prosedürlerimizin güncellenmesini koordine etmektedir. Ayrıca, sürdürülebilirlik beyan süreçlerini yönetmekte, iç ve dış paydaşlarla iletişim kurmakta, farkındalığı artırmak için eğitimler düzenlemekte ve geri bildirimleri değerlendirmektedir. Sürdürülebilirlik Ofisimiz, departmanlarımız arasında koordinasyonu sağlayarak bütüncül bir şekilde sürdürülebilirlik politikamızı hayata geçirmektedir.

## Sağlık, Emniyet, Çevre ve Kalite Departmanımız (SEÇ-K)

Genel Müdürümüze doğrudan bağlı olarak çalışan Sağlık, Emniyet, Çevre ve Kalite (SEÇ-K) Departmanımız, yeni ve mevcut projelerin ÇSY risklerinin belirlenmesi, izlenmesi ve yönetimi sürecini yürütmektedir.

Departmanımız, İş Kanunu, İş Sağlığı ve Güvenliği ile çevre düzenlemelerine tam uyumun sağlanmasının yanı sıra bu kapsamda küresel iyi uygulamaları takip ederek, yasal uyumun ötesinde, şirket performansının güçlendirilmesi için çalışmalar yürütmektedir.

Departmanımız risklerin bağımsız bir şekilde değerlendirilmesi için bağımsız uzmanlar ve denetçilerle iş birliği yapmaktadır.

# Öncelikli Konular ve Paydaş Katılımı

2022 yılında sürdürülebilirlik stratejimizin geliştirilmesi kapsamında öncelikli konularımızı belirlerken iç ve dış paydaşlarımızın fikirlerini almak amacıyla Paydaş Katılımı gerçekleştirdik. Anketler ve çevrimiçi mülakatlar aracılığıyla paydaşlarımızın RHG Enertürk olarak sürdürülebilirlik stratejimizde öncelik vermemizi istediği 10 temel konu başlığı belirledik. Değerlendirmeye katılan dış paydaşlar arasında tedarikçilerimiz, iş ortaklarımız, akademiler ve Sivil Toplum Kuruluşları (STK) yer alırken, iç paydaşlar arasında ise çalışanlarımız, orta ve üst düzey yöneticilerimiz bulunmaktadır.

Paydaşlarımızla yaptığımız bu çalışmalarda açık, şeffaf ve yapıcı bir iletişim kurmayı hedeflemekteyiz ve Paydaş Katılımı Politikamız doğrultusunda hareket etmekteyiz. İletişimimizi paydaş türüne ve konuya bağlı olarak düzenli etkinlikler, anketler ve saha ziyaretleri aracılığıyla gerçekleştirmekteyiz. Paydaşlarımızın geri bildirimlerini alarak iş planlarımızı revize etmekteyiz ve yapılan çalışmalarını düzenli olarak Genel Müdürümüze raporlamaktayız.

2023 yılında, 2022 yılında gerçekleştirdiğimiz paydaş katılımı anketi sonuçlarımız ve sürdürülebilirlik stratejisi çalışmalarımız yeniden değerlendirilmiş, bu doğrultuda sürdürülebilirlik stratejimiz güncellenerek daha kapsamlı bir hale getirilmiştir.

## ÖNCELİKLENDİRME MATRİSİ

### Çevresel

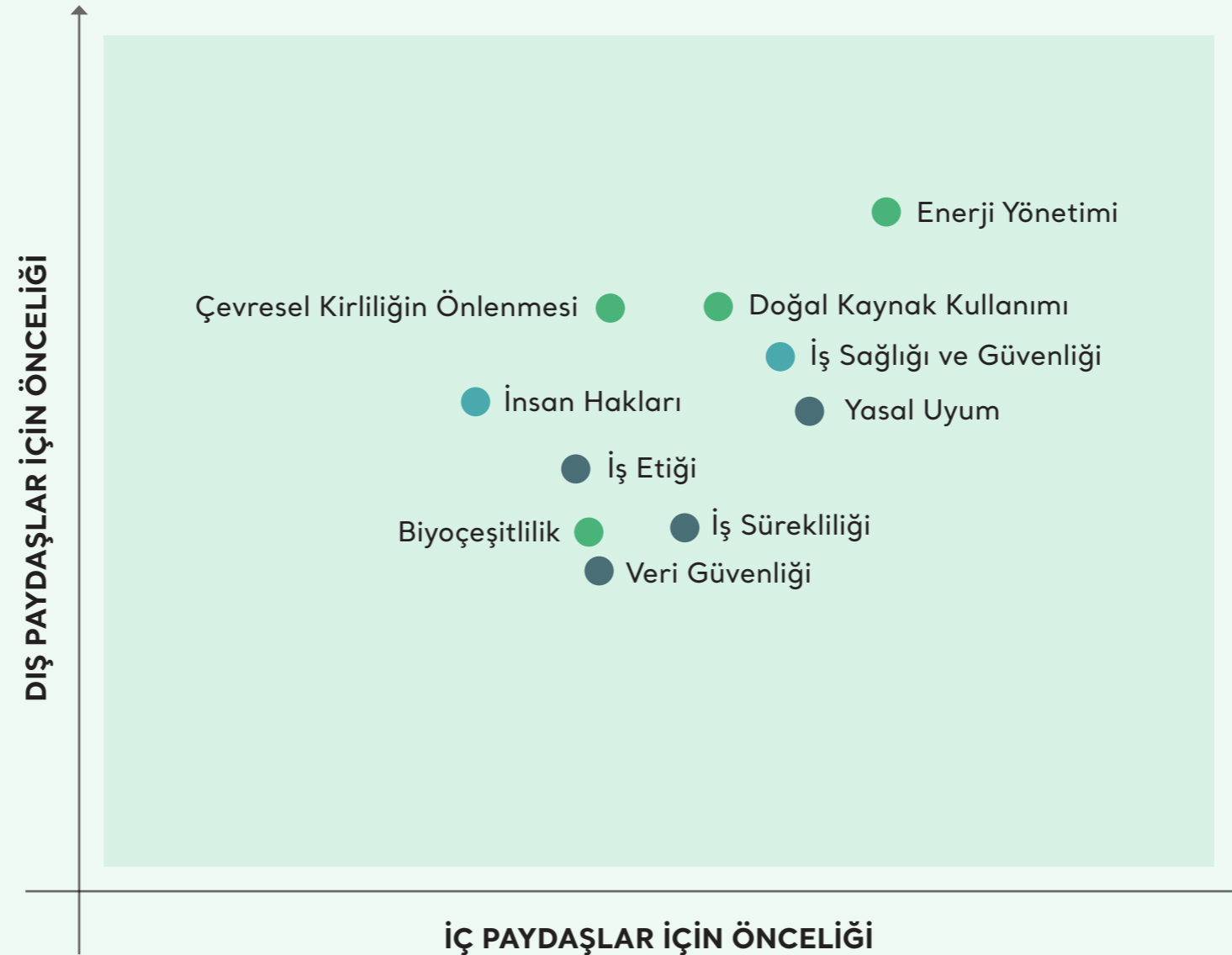
Enerji Yönetimi  
Doğal Kaynak Kullanımı  
Çevresel Kirliliğin Önlenmesi  
Biyçeşitlilik

### Sosyal

İş Sağlığı ve Güvenliği  
İnsan Hakları

### Yönetişim

Yasal Uyum  
İş Etiği  
İş Sürekliliği  
Veri Güvenliği



Öncelikli Konu	SKA'lar ile İlişkisi
Enerji Yönetimi	7 ENERJİ VE İKLİM BİLİMLERİ, 12 ENERJİ VERİMLİLİĞİ VE ENERJİ, 13 İKLİM BİLİMLERİ
Çevresel Kirliliğin Önlenmesi	13 İKLİM BİLİMLERİ, 15 BARSAKLI YAŞAM
Doğal Kaynak Kullanımı	6 SAĞLIKLI İKLİM BİLİMLERİ, 7 ENERJİ VE İKLİM BİLİMLERİ
İş Sağlığı ve Güvenliği	3 SAĞLIKLI İKLİM BİLİMLERİ, 4 İKLİM BİLİMLERİ
İnsan Hakları	5 ENERJİ VE İKLİM BİLİMLERİ, 10 ENERJİ VE İKLİM BİLİMLERİ
Yasal Uyum	4 İKLİM BİLİMLERİ, 8 İKLİM BİLİMLERİ
İş Sürekliliği	8 İKLİM BİLİMLERİ
Biyçeşitlilik	13 İKLİM BİLİMLERİ, 14 SAĞLIKLI İKLİM BİLİMLERİ, 15 BARSAKLI YAŞAM
Veri Güvenliği	4 İKLİM BİLİMLERİ, 9 ENERJİ VE İKLİM BİLİMLERİ

# Sürdürülebilirlik Stratejimiz

## AKSİYON

Enerji karışımının karbondan arındırılması, yenilenebilir enerji üretim kapasitesinin artırılması ve Türkiye'nin enerji bileşiminde yeşil enerji arzının payının artırılması

### Enerji karışımının karbonsuzlaştırılması, yenilenebilir enerji üretim kapasitesinin artırılması

RHG Enertürk, Türkiye'de yenilenebilir enerji kapasitesini artıracak ve yeşil enerji arzının coğrafi kapsamını genişletecektir.

### Değer zincirimiz boyunca sera gazı emisyonlarında azalma

RHG Enertürk kapsam 1 ve 2 için 2050 net sıfır hedefine sahiptir, ancak bu hedefler SBTi onaylı değildir. RHG, kapsam 1, 2 ve uzun vadede kapsam 3 hedeflerinde SBTi onayına sahip olacaktır.

Veri toplama süreçlerini kolaylaştırmak için merkezi bir dijital platform oluşturmak ve bu sistemin kullanımına ilişkin açıkça tanımlanmış iş akışları oluşturmak, açıklama ve veri toplama süreçlerini etkinleştirmek ve kolaylaştırmak için önemli bir adım olacaktır.

### Değer zincirimiz boyunca sera gazı emisyonlarında azalma

Şirket filosunu elektrikleştirmek, filonun şarj ihtiyaçları için RHG Enertürk'ün kendi EV şarj etme kapasitelerinden yararlanmak ve elektrikli araç şarj istasyonlarına güç sağlamak için çatıdaki güneş enerjisi gibi yenilenebilir kaynakları kullanmak, ulaşımı karbonsuzlaştırabilir ve şirket emisyonlarını önemli ölçüde azaltacaktır.

## KPI

2020 yılını baz yıl olarak alırsak:  
2025 yılına kadar kurulu RES kapasitesinde %65 artış  
2025 yılına kadar kurulu GES kapasitesinde (MW) %110 artış  
2025 yılına kadar kurulu toplam 850 MW yenilenebilir enerji kapasitesi

2025 yılına kadar RHG Enertürk tarafından üretilen temiz enerjiye erişimi olan 2 milyondan fazla insan

2020 yılı baz alınarak, 2030 yılına kadar coğrafi kapsama alanında %50 artış

Emisyon azaltma hedefleri için SBTi onayı

2022 yılı baz alınarak, 2030 yılına kadar Kapsam 1 ve 2 emisyonlarında %35 azaltım

2053'e Kadar Net Sıfır

Şirket filosundaki tüm araçların 2030 yılına kadar %100 elektrikli olması

## SKA



## AKSİYON

### Proje lokasyonlarında habitatları ve biyolojik çeşitliliği korumak ve eski haline getirmek için önlemlerin uygulanması.

RHG Enertürk, inşaat öncesi yaban hayatı araştırmaları yapabilir, inşaat sırasında habitat koruma önlemlerini uygulayabilir ve inşaat sonrası habitat restorasyonuna yatırım yapabilir.

### Elektrifikasyon odaklı iş alanlarını keşfederek yenilenebilir enerjinin genel değer zincirindeki penetrasyonunu artırmak için çalışılması.

Elektrikli araç şarj ağları aracılığıyla toplu ve özel ulaşımın elektrifikasyonunun kolaylaştırılması

### Değer zincirimiz boyunca sera gazı emisyonlarında azalma

RHG Enertürk, yaşam döngüsü değerlendirme çalışması yapmayı planlamaktadır. Orta vadede, güneş panelleri, rüzgâr türbinleri ve EV şarj istasyonlarının LCA'sı yaparak emisyon ve/veya su tüketimini azaltma alanlarını belirlemeyi amaçlıyor.

Uzun vadeli hedef ise mümkün olduğunda ikincil malzemelerin gelecekteki ürünlerde kullanımını artırmak için araştırma yapmaktır.

### Tüm segmentler ve ölçekler için mikro üretime ağırlık vererek yenilenebilir enerji kaynaklarının Türkiye'nin genel enerji bileşimindeki payını artırmaya odaklanma

EPCM hizmetleri ve mikro üretim yeteneklerinin genişletilmesi yoluyla operasyonlarını karbondan arındırmak için işletmelerle ortaklık kurmak

### Su kaynaklarının mevcudiyetinin ve sürdürülebilir yönetiminin sağlanması, suyun verimli kullanımının teşvik edilmesi

Kısa vadede, suyu verimli kullanan teknolojilerin kullanılması, atık suların geri dönüştürülmesi ve yağmur suyu toplama sistemlerinin kullanılması konularında yatırımlar ve çalışmalar yapılacaktır.

## KPI

Biyolojik çeşitlilik Koruma Eylem Planlarının hazırlanması ve HES, Rüzgâr Enerjisi Santrali (RES) ve Güneş Enerjisi Santrali (GES) jenerasyonu ile dağıtım faaliyetlerinin biyolojik çeşitlilik üzerindeki etkisini değerlendirmek için etki değerlendirmeleri yapılması

2025'e kadar 1.200 EV şarj istasyonu kurulması

Orta vadede, tedarikçilerden güneş panelleri ve rüzgâr tribünlerinin LCA çalışmalarını talep edilmesi

2025 yılına kadar kurulu mekanik mikro üretim kapasitesinde 200 MW artış

2022 yılı baz alınarak, 2025 yılına kadar su tüketiminde %30 azalma

2025 yılına kadar yağmur suyu drenajı ile Su ve Atık Su Yönetim sistemi

## SKA



## AKSİYON

### Sıfır Atık Yaklaşımı ve Döngüsel İş Modeli

Kısa vadede RHG Enertürk, Sıfır Atık yaklaşımını tüm tesislerinde pekiştirecektir. Uzun vadede RHG Enertürk, ekonomik ömrü dolan rüzgâr tribünleri ve güneş panelleri için geri dönüşüm politikasına sahip olacaktır. Kısa vadede geri dönüşüm politikası ve geri dönüşümlü malzeme kullanımı tedarik zincirine yayılacaktır ve tedarikçi değerlendirme sürecine bir kriter olarak eklenecektir.

### Müşterilere yenilikçi çözümler sunmak, dijitalleşmeyi desteklemek

Müşterilere sunulan yenilikçi ve sürdürülebilir hizmetlerin kapsamının artırılması.

### Çeşitlilik, Eşitlik ve Kapsayıcılık: Çalışma koşullarını iyileştirme ve çalışan eğitimi ve konumuna öncelik vererek ve tüm çalışanların eşit bir şekilde değer görmesini ve kapsayıcı bir ortamda çalışmasını sağlayarak fırsatlar yaratmak.

RHG Enertürk, kadınların yönetici pozisyonlarındaki oranını artıracaktır.

### Eşit fırsatlarda eğitim sunmak.

RHG Enertürk, liderlik pozisyonlarında cinsiyet çeşitliliği için özel hedefler belirleyecek ve bilinçsiz önyargılar ve kapsayıcı davranışlar ile işyeri tacizi hakkında farkındalığı artırmak için eğitim sağlayacaktır.

### Çalışanlarımızın beceri gelişimine ve refahına yatırım yapmak

RHG Enertürk, İK KPI'ları dahilinde çalışanları için yetkinlik geliştirme eğitim saatleri belirleyecektir

## KPI

2030 yılına kadar en çok çalışılan tedarikçilerin %50'sinin döngüsellik işbirliklerine katılımını sağlamak

Tedarikçilere ve tedarik zinciri ortaklarına ÇSY uyum kriterleri uygulamak

2030 yılına kadar RHG Enertürk mobil EV şarj uygulaması ile 300.000 dijital müşteriye ulaşmak

2027 yılına kadar RHG Enertürk elektrikli araç şarj noktalarından 400GW/yıl enerji tedarik etmek

2022 yılı baz alınarak, 2030 yılına kadar beyaz yakalı kadın çalışan sayısında %100 artış

2030 yılına kadar yönetici ve mühendislik pozisyonlarında %40 kadın çalışan oranı

BM WEPs (Kadınları Güçlendirme İlkeleri) imzacısı bir kurum olmak

Yenilenebilir Enerjide Türk Kadınları (TWRE) Grubu ile işbirliği

Tüm çalışanlar için Zorunlu Çeşitlilik, Eşitlik ve Kapsayıcılık (DEI) eğitimi

2025 yılına kadar yıllık çalışan başına 30 eğitim saati

Yeni işe alımlar için eğitim programlarının bir parçası olarak yılda 12 eğitim saati

Çalışanların %20'sinin yerel yetenek programından işe alınması

## SKA



## AKSİYON

### Çalışanların güvenliği ve iyi olmalarına öncelik vermek

RHG Enertürk, çalışanlarımızın güvenliği ve iyi olmaları için düzenleyici standartların ötesinde yüksek kriterler belirler:

- Düzenleyici ve isteğe bağlı güvenlik eğitimleri
- Tedarikçiler için düzenlemelere ve sektör gereksinimlerine göre hazırlanan TOR (Teknik Onay Rehberi)
- Uzmanlar tarafından düzenli olarak kontrol edilen güvenlik ekipmanları kullanımı
- Sağlıklı iş-yaşam dengesini desteklemek

### Toplumla ilişkiler:

RHG Enertürk, çocuklar ve diğer gruplar için eğitimler düzenlemektedir. Kurum yöneticileri üniversitelerde eğitimler vermektedirler.

RHG Enertürk, yerel toplumlarda çeşitli sosyal ve ekonomik kalkınma projelerini desteklemektedir.

### Profesyonel Eğitim ve Genç Profesyonellere Destek

Stajyer programları, gençlerin becerilerini geliştirmelerine ve genç yetenekleri işe almanıza yardımcı olacak fırsatlar yaratmaktadır. RHG Enertürk, pozitif sosyal etkisini artırma hedefiyle uyumlu olarak üniversite ve lise öğrencilerine yönelik eğitim programlarını sürdürecektir.

### Şeffaf ve Hesap Verebilir Sürdürülebilirlik Yönetişimi

RHG Enertürk, paydaşlarla paydaş Katılım anketleri ve önemli konuların belirlenmesi için önceliklendirme analizleri yapacaktır.

RHG Enertürk, finansal olmayan bilgileri, GRI, TCFD, <IR>, CDP vb. gibi dünya çapında kabul görmüş standartları ve çerçeveleri kullanan sürdürülebilirlik veya entegre raporlamalar yapacaktır.

## KPI

Tüm etik ihbarları araştırma

İş kazası olmaması

Yılda 5 seminer, üniversite dersleri ve üniversite ziyaretleri

Yılda 2 adet yenilenebilir enerji ile ilgili topluluk etkinliği

Yetenek programının daha da geliştirilmesi ve standartlaştırılması

2024'ten itibaren AA1001 Paydaş Katılım Standartları doğrultusunda yıllık paydaş katılım anketleri yapmak

Kısa vadede CDP raporlaması (CC ve WS) ve GRI standartlarına uygun yıllık sürdürülebilirlik raporlaması

Orta vadede TCFD ve <IR> raporlaması

## SKA



**AKSİYON**

RHG Enertürk, çalışanların işyerinde taciz ve tacizle ilgili endişelerini paylaşmaları için mevcut kanalları ve kaynakları proaktif ve etkili bir şekilde iletmenin yanı sıra, düzeltme ve raporlama araçları sağlamak için strateji ve yönetişimi geliştirecektir.

RHG Enertürk, insan haklarına saygı duyarak, sürdürülebilir bir tedarik zinciriyle faaliyet göstererek ve yolsuzluğa sıfır tolerans göstererek, RHG Enertürk'ün değerlerine dayalı olarak iyi iş ahlakı olduğuna inandığı ve tüm RHG Enertürk çalışanlarına uyguladığı yol gösterici ilkeler belirleyecektir.

RHG Enertürk, işletmenin bu makro ortamda faaliyet gösterebilmesini sağlamak için siber alandaki artan riski yansıtmak üzere ilgili güvenlik önlemlerini ve çalışan eğitimini oluşturacaktır.

RHG Enertürk, uyumsuzluk riskini en aza indirmek için geniş kapsamlı uyum programları uygulayacaktır. Programlar, net sahiplik, politikalar, operasyonel prosedürler, yinelenen eğitim ve bilinçlendirme faaliyetlerini tanımlar.

RHG Enertürk, tüm RHG Enertürk tedarikçileri için geçerli olan bir Tedarikçi Davranış Kuralları oluşturacaktır. Tüm tedarikçiler bu kurallara uymakla yükümlüdür.

RHG Enertürk'ün kurumsal yönetim yapısının dünya standartlarına uygun olarak geliştirilmesi

Tüm çalışanların düzenli performans değerlendirmeleri için kurum çapında bir performans değerlendirme sistemi kurulacaktır.

**KPI**

Her çalışana işyerinde taciz ve istismara karşı eğitimlerin verilmesi

Veri ve sistem erişimi olan herkes için siber güvenlik eğitimi verilmesi

Tüm çalışanlar için İş Etiği ve Yolsuzlukla Mücadele eğitimi verilmesi

Her çalışanın uyum eğitimi alması

RHG Enertürk'ün her Tedarikçisi, Tedarikçi Davranış Kurallarına uyumu

Standart bir tedarikçi değerlendirme sisteminin kurulması

ISO 9001, ISO 45001 ve ISO 14001 sertifikalarının alınması

2025 yılına kadar düzenli performans değerlendirmelerine %100 çalışan katılımı sağlanması

İşyeri mutluluğu anketlerine %100 çalışan katılımı sağlanması

**SKA**



# SÜRDÜRÜLEBİLİR İŞ MODELİMİZ

- > EKONOMİK PERFORMANSIMIZ
- > VERGİ STRATEJİMİZ VE UYGULAMALARIMIZ
- > KESİNTİSİZ ENERJİ ARZI
- > AR-GE VE İNOVASYON
- > SÜRDÜRÜLEBİLİR FİNANSMAN
- > GÖNÜLLÜ KARBON PİYASALARI

Arisu GES - Tuşba, Van





## Ekonomik Performansımız

Ekonomik performansımız, sadece şirketimizin büyümesini ve karlılığını değil, aynı zamanda toplumsal ve çevresel değer yaratma kapasitemizi de yansıtmaktadır. Başta **SKA 7: Erişilebilir ve Temiz Enerji** olmak üzere ekonomik sürdürülebilirliğe katkıda bulunarak, paydaşlarımız için uzun vadeli değer yaratmayı hedeflemekteyiz.

Türkiye'nin pek çok bölgesinde bulunan RES, HES ve GES'lerimizle ekonomik kalkınmayı desteklemekteyiz. Aynı zamanda yenilenebilir enerji yatırımlarımıza devam ederek enerji arz etkinliğimizi artırarak hem ulusal enerji

arz güvenliğine katkıda bulunmayı hem de küresel enerji piyasasında rekabetçi kalmayı hedeflemekteyiz.

2023 yılı Şubat ayında yaşanan büyük deprem ve Orta Doğu'da yaşanan gelişmeler talep düşüşüne, fiyat istikrarsızlıklarına ve enerji fiyatlarında yükselişe neden olmuştur. Yaşanan tüm bu zorluklara rağmen, operasyonel verimlilik çalışmalarımız sonucunda 2022 yılına göre RES ciromuz %55, HES ciromuz %49 ve GES ciromuz ise %42 oranında artmıştır. 2022 yılında 1,7 Milyar TL olarak elde ettiğimiz toplam

gelirimizi, 2023 yılında yaklaşık %55 artırarak 2,7 Milyar TL seviyesine ulaştırdık.

Ulaşımın yeşil dönüşümü, elektrikli araçların yaygınlaşması ve sürdürülebilir ulaşım çözümlerinin artan önemiyle birlikte, mevcutta 169 soket ile 107 alternatif akım (AC) ve 31 doğru akım (DC) elektrikli araç şarj ünitelerimizi ve bu alandaki yatırımlarımızı artırmayı planlamaktayız. 2024 yılı sonuna kadar tamamlanması planlanan yatırım kapsamında, toplamda 90 Milyon TL yatırım (CAPEX) öngörmekteyiz.

RHG Enertürk olarak, sürdürülebilirlik ilkelerini iş modelimizin merkezine yerleştirmekteyiz. Ekonomik, çevresel ve sosyal sürdürülebilirliği bütüncül bir yaklaşımla entegre ederek, yenilikçi ve sorumlu iş uygulamalarıyla sektörde öncü olmayı amaçlamaktayız. İş modelimiz, uzun vadeli değer yaratmayı hedeflerken kaynak verimliliğini artırmak, çevresel etkileri en aza indirmek ve toplumsal fayda sağlamak üzerine kuruludur. Bu doğrultuda, ekonomik performansımızı iyileştirirken, kesintisiz enerji arzını sağlamak, Ar-Ge ve inovasyon faaliyetlerimizi güçlendirmek stratejik önceliğimizdir.

Yaratılan Ekonomik Değer	Birim	2021	2022	2023*
<b>Yaratılan Ekonomik Değer (Gelirler)</b>	TL	486.193.459	1.740.097.480	2.700.686.495

Dağıtılan Ekonomik Değer	Birim	2021	2022	2023*
<b>İşletme giderleri</b>	TL	176.191.900	358.024.625	825.771.073
<b>Çalışanlara sağlanan faydalar</b>	TL	2.425.071	7.251.789	15.209.078
<b>Topluma sağlanan faydalar</b>	TL	3.006.992	30.602.099	23.601.931
<b>Toplam</b>	TL	181.623.963	395.878.513	864.582.082

\*2023 yılı verileri TFRS raporlamasına uygun olarak hazırlanmış finansal tablolara göre verilmiştir.

## Vergi Stratejimiz ve Uygulamalarımız

Hesap verebilirlik, sorumluluk, adalet ve şeffaflık temel ilkelerimiz üzerine kurulu olan vergi politikamız yasal yükümlülüklerle tam uyum sağlamaktadır.

Vergi yönetimimiz şirketimizin Vergi Bölümünün sorumluluğundadır. Vergi Bölümümüz, vergi kaynaklı risklerin sürekli olarak yönetilmesi ve iyileştirilmesi amacıyla proaktif bir yaklaşımla çalışmalarını sürdürmektedir. Bölümümüz vergi mevzuatındaki değişiklikleri sürekli olarak takip etmek, tam uyum sağlamak ve uygulamaya geçirmekle sorumludur. Ayrıca, vergiden sorumlu olan pozisyonlarımız için yönetimimiz tarafından belirlenen süreli vekâlet süreçlerimiz bulunmaktadır.

Tedarikçilerimizi seçerken vergi etiği olan firmaları tercih etmekteyiz. Vergileri haksız bir şekilde azaltma niyeti taşıyan vergi stratejilerine başvurmamakta ve tedarikçilerimizin de bu yöntemlere başvurmamasını beklemekteyiz.



Arısu GES - Arısu, Van

# Kesintisiz Enerji Arzı

RHG Enertürk olarak, enerji arzında kesintisizliği sağlamak faaliyetlerimizin temel amaçlarından birini oluşturmaktadır. Enerjiye olan talebin sürekli arttığı günümüz dünyasında, güvenilir ve sürdürülebilir enerji arzı sağlamak, hem ekonomik büyümenin devamlılığı hem de toplumsal refah için kritik bir öneme sahiptir. Enerji arzı güvenliğini sağlamak amacıyla yenilikçi teknolojilere yatırım yaparak, altyapımızı sürekli olarak güncellemekteyiz.

## Elektrikli Araç Şarj İstasyonları

2023 yılında başlattığımız stratejik iş birliğiyle TÜV SÜD gözetiminde elektrikli araç şarj istasyonlarının kurulumundan işletilmesine kadar uygulanacak yol haritasını oluşturduk. İstasyonlarımızda uluslararası sertifikalara sahip, iklim koşullarına dayanıklı ve güvenli şarj noktaları kurduk. Bu doğrultuda sektöre "güvenli elektrikli araç şarj istasyonu" kavramını kazandırmayı hedeflemekteyiz.

Elektrikli araç şarj istasyonlarımız altı aylık periyotlarla TÜV SÜD tarafından denetlenmektedir. 2023 yılı sonunda 72 AC ve 23 DC istasyonumuz denetlenmiştir. Kullanıcılar QR kodlar aracılığıyla istasyonun gözetim bilgilerine kolayca ulaşabilmektedirler.

## Hibrit Santral Yatırımlarımız

Hibrit santraller, farklı enerji kaynaklarından aynı santralde enerji üretilmesine olanak sağlayarak üretimi artıran önemli bir inovasyon alanıdır. Şirketimiz, santral potansiyellerinin tam olarak kullanılabilmesi ve enerji arzı güvenliğinin sağlanması için hibrit santral yatırımlarına büyük önem vermektedir.

İklim değişikliğinin etkilerinin önümüzdeki senelerde artmasıyla birlikte oluşacak kuraklık sebebiyle HES'lerimizde de yan kaynak üretim tesisleri kurarak santrallerimizi birleşik üretim tesislerine dönüştürmeyi planlamaktayız.

## Yeşil Dönüşüm Danışmanlığı

RHG Enertürk Enerji olarak, işletmelerin sürdürülebilirlik hedeflerine ulaşmalarını destekleyen kapsamlı çözümler sunmaktayız. Çevresel, sosyal ve yönetim (ÇSY) kriterlerine uygun projeler geliştirerek, enerji yönetimi, karbon ve su ayak izi hesaplamaları, döngüsel ekonomi uygulamaları ve sürdürülebilir kalkınma stratejileri ile işletmenizin sürdürülebilir büyümesine katkı sağlanmaktadır.

**EPCM Hizmeti** kapsamında, enerji projelerinizin Mühendislik, Tedarik ve Proje Yönetimi (EPCM) süreçlerini üstlenmekte ve özellikle GES gibi yenilenebilir enerji projelerinde uçtan uca çözümler sunmaktayız.

**Kurumsal Karbon Ayak İzi Danışmanlığı** hizmetimizle, işletmenizin karbon emisyonlarını ISO 14064 ve GHG Protocol standartlarına uygun olarak hesaplamakta, azaltım ve dengeleme stratejileri ile net sıfır hedeflerinize ulaşmanıza destek olmaktayız.

**Su Ayak İzi Danışmanlığı** ile su tüketiminizi ISO 14046 standardına uygun olarak analiz etmekte ve su yönetimi konusunda sürdürülebilir çözümler sunarak, su kaynaklarınızın etkin ve verimli kullanımını sağlamaktayız.

**Sınırdaki Karbon Düzenleme Mekanizması (SKDM) Danışmanlığı** ile karbon yoğunluğu yüksek ürünlerin Avrupa Birliği'ne ihracatında uyum süreçlerini kolaylaştırmayı ve karbon maliyetlerini yönetmeyi hedeflemekteyiz.

**Sürdürülebilirlik Danışmanlığı** kapsamında, şirketiniz için özel sürdürülebilirlik stratejileri geliştirmekte, ÇSY performansınızı iyileştirmekte ve uluslararası raporlama standartlarına uygun sürdürülebilirlik raporları hazırlamaktayız.

**Enerji Yönetimi Danışmanlığı** ile ISO 50001 standardına uygun enerji yönetim sistemleri kurarak, enerji tüketiminizin izlenebilirliğini sağlamakta, operasyonel maliyetlerinizi düşürmekte ve enerji verimliliğinizi artırmaktayız.

**Teknik Müşavirlik Hizmetleri** kapsamında, enerji ve sürdürülebilirlik projelerinizin her aşamasında teknik danışmanlık sağlamakta, projelerinizin başarıyla tamamlanmasına destek olmaktayız.

**Teknik ve Sektörel Eğitimler** ile çalışanlarınıza sürdürülebilirlik, enerji yönetimi, karbon ve su ayak izi gibi kritik konularda bilgi ve farkındalık kazandırmakta, sürdürülebilirlik hedeflerinize ulaşmanız için kurumsal kapasitenizi artırmaktayız.

# Ar-Ge ve İnovasyon

Gelişen teknolojilere uyum sağlamak ve enerji sektöründe öncü konumda yer almak için, yeni teknoloji yatırımlarımızı genişletmekte, Ar-Ge ve inovasyon odaklı projelerimize devam etmekteyiz. Ar-Ge ve inovasyon stratejimiz, enerji üretiminden dağıtımına kadar tüm süreçlerde yenilikçi teknolojilerin entegrasyonunu ve mevcut sistemlerin iyileştirilmesini hedeflemektedir.

## Yeni Teknoloji Yatırımlarımız

Umut HES, Tuna HES, Başak HES, Yaprak HES ve ilgili trafo merkezlerimizde (TM), üretim sürekliliğini sağlamak ve arıza risklerini en aza indirmek için koruma rölelerini IEC 61850 tabanlı yeni nesil rölelerle değiştirdik. Ayrıca, her bir fiderin bilgi takibi ve kontrolünü sağlamak amacıyla BCU rölelerinin adaptasyonunu gerçekleştirdik.

Mevcut HES'lerimizde üretim kayıplarına neden olan eski otomasyon sistemlerini, endüstriyel IEC 61850 tabanlı switchlerle yenileyerek verimliliği artırdık. Ayrıca, jeneratör koruma ve OG giriş fiderlerine enerji analizörleri monte ederek, üretim kayıplarının önüne geçtik.

Umut TM, Tuna TM, Yaprak TM ve Ayrancılar TM'de bilgi takibi, fiderlerin uzaktan kontrolü ve üretim verilerinin güvenli bir şekilde kayıt altına alınması için otomasyon sistemleri kurduk.

## Dijitalleşme Yatırımlarımız

Tüm santrallerimizden anlık üretim verilerini merkez ofisimizdeki Grafana yazılımı üzerinden izlemeye başladık, böylece veri yönetiminde büyük bir verimlilik sağladık.

2022 yılında hayata geçirdiğimiz BEAM Programı ile HES, RES ve GES'lerimizdeki tüm ekipmanları dijital platformda izlemekteyiz. Bu sistem sayesinde arıza ve bakım işlemlerimizi daha etkin bir şekilde yönetmekte ve maliyetlerimizi optimize etmekteyiz.

Sunucu altyapımızı Turkcell Private Cloud'a taşıyarak veri güvenliğini artırdık ve tüm network trafiğimizi Turkcell üzerinden yönetmeye başladık.

Umut HES, Tuna HES, Başak HES, Yaprak HES ve diğer santrallerimizde sunucu altyapı iyileştirmelerini tamamlayarak, operasyonel verimliliğimizi artırdık.

ISO 27001 Bilgi Güvenliği Yönetim Sistemi standardı çerçevesinde santrallerimizdeki SCADA, PLC ve RTU yazılımlarımızı güncel sürümlere yükselterek veri güvenliğini en üst düzeye çıkardık.

## Ar-Ge ve İnovasyon Çalışmalarımız

Kendi geliştirdiğimiz yazılım sayesinde elektrikli araç şarj istasyonlarının keşif aşamasından son kullanıcının hizmetine sunulmasına kadar tüm süreçleri tek bir platform üzerinden yönetmeyi hedeflemekteyiz. Yazılım, kullanıcı deneyimini iyileştirirken operasyonel verimliliği artırmaktadır. İstanbul Teknik Üniversitesi (İTÜ) iş birliğiyle konum optimizasyonunda yapay zekâ tabanlı makine öğrenmesine dayalı analizler kullanmakta ve bu sayede elektrikli araç şarj istasyonlarını son kullanıcıların ihtiyaçlarına en uygun lokasyonlarda kurmayı amaçlamaktayız. 2023 yılında Türkiye dışındaki istasyonları kullanan elektrikli

araç sahiplerinin tüketim davranışlarına dair analizler tamamlanmış, kriter ağırlıkları belirlenmiş ve prototip oluşturulmuştur. Bu model ile elektrikli araç şarj hizmetlerinin erişilebilirliğini genişletmeyi ve enerji verimliliğini artırmayı hedeflemekteyiz.

## Yeni Teknolojiler

İklim değişikliği etkilerinden kaynaklı olarak artan mevsimsel değişiklikler ve hava şartlarının değişkenliği sebebiyle yenilenebilir enerji kaynaklarına bağlı üretim değerlerinin tahmin edilmesi güçleşmektedir. Bu sorunun önüne geçebilmek adına depolama teknolojilerine yatırım yapmayı planlamaktayız.



# Sürdürülebilir Finansman

## Yeşil Finansman Çerçevesi

Türkiye'nin enerji arzında yenilenebilir enerjinin payını artırmak ve yeşil dönüşüme katkıda bulunmak amacıyla yapacağımız yatırımların finansmanı için Yeşil Finansman Çerçevemizi hazırlamış bulunmaktayız. 2022 yılında yayımladığımız Yeşil Finansman Çerçevemizle yenilenebilir enerji, enerji verimliliği ve çevresel etkileri azaltan projelere odaklanmaktayız.

Yeşil Finansman Çerçevemiz, Uluslararası Sermaye Piyasaları Birliği ("ICMA") Yeşil Tahvil Prensipleri (GBP) ve Kredi Piyasası Birliği ("LMA") Yeşil Kredi Prensipleri (GLP) ile uyumlu olarak hazırlanmıştır. Yeşil Finansman Çerçevemizin bağımsız görüş raporu (Second-Party Opinion - SPO) bulunmaktadır.



# Gönüllü Karbon Piyasaları

Şirketimiz, karbon kredileri ve yenilenebilir enerji sertifikaları aracılığıyla gönüllü karbon piyasasında aktif olarak yer almaktadır. Bu piyasadaki önceliğimiz, özellikle ulusal şirketlere destek sağlayarak sürdürülebilirlik hedeflerine katkıda bulunmaktır.

Enerji üretim faaliyetlerimizin emisyon kaçınım miktarları, Gold Standard, Verified Carbon Standard, I-REC ve YEK-G gibi uluslararası sertifikasyon standartlarına uygun olarak belgelendirilmekte ve bağımsız kuruluşlar tarafından doğrulanmaktadır.

2023 yılında Sümer HES için 14.888 adet (MWh) I-REC sertifikası, Erenköy HES için ise 5.270 adet (MWh) I-REC sertifikası satışı başarıyla gerçekleştirilmiştir. 2023 yılında Erenköy ve Sümer HES I-REC kapsamında toplamda 135.277 adet (MWh) sertifika üretilmiş olup, 20.158 adet sertifikanın satışı gerçekleştirilmiştir.

Gold Standard ve Verified Carbon Standard çerçevesinde bugüne kadar toplamda 690.868 (tonCO<sub>2</sub>e) eşdeğeri karbon kredisi sertifikalandırılmıştır. Buna ek olarak, yakın dönemde aynı standartlar kapsamında 1.059.776 (tonCO<sub>2</sub>e) eşdeğeri karbon kredisi sertifikalandırılması planlanmaktadır. Bu süreç tamamlandığında toplamda 1.750.644 (tonCO<sub>2</sub>e) eşdeğeri karbon kredisi sertifikalandırılması hedeflenmektedir.

Yayla HES, Haziran 2023'te EPIAŞ tarafından işletilen YEK-G Piyasası'na dahil edilmiştir. 2023 yılında bu piyasa kapsamında toplam 7.556 adet (MWh) YEK-G sertifikası üretilmiştir. Bu sertifikalardan 1.638 adedinin (MWh) satışı Organize YEK-G Piyasası'nda gerçekleştirilmiştir. Elektrikli Araç Şarj Lisansı, 2023 yılı sonu itibarıyla YEK-G Piyasası'na dahil edilerek elektrikli araç şarj istasyonlarının tamamına "Yeşil Şarj İstasyon" özelliği kazandırılmıştır. Böylece, elektrikli araç şarj ağıımızı kullanan araçların karbon ayak izi sıfırlanmış ve çevre dostu bir kullanım sunulmuştur.



## ÇEVRESEL PERFORMANSIMIZ

- > ÇEVRE YÖNETİMİMİZ
- > ENERJİ YÖNETİMİMİZ
- > SERA GAZI YÖNETİMİMİZ
- > SU YÖNETİMİMİZ
- > ATIK YÖNETİMİMİZ
- > BİYOÇEŞİTLİLİK

Sümer HES - Şebinkarahisar, Giresun

# Çevre Yönetimimiz

Çevre yönetimini doğrudan Genel Müdürlüğümüze bağlı SEÇ-K Departmanımızın sorumluluğundadır. Çevresel etkilerimizi sürekli takip etmekte ve süreçlerimizi iyileştirmekteyiz. Bu kapsamda ilgili taahhütlerimiz Çevre Politikamız ve Sürdürülebilirlik Politikamız da yer almaktadır.

Sürdürülebilirlik stratejimiz kapsamında temel hedeflerimiz tüm değer zincirimizde çevresel etkimizi azaltmak, doğal kaynaklarımızın verimli kullanılması, faaliyet gösterdiğimiz bölgelerdeki biyoçeşitliliğin korunması, faaliyetlerimiz sonucunda oluşan atıkların

en aza indirilmesi, dögüsel ekonomi kapsamında yeniden değerlendirilmesi ve uygun şekilde bertaraf edilmesidir.

Çevresel performansımızı etkin bir şekilde yönetmek, ulusal ve uluslararası standartlara uyum sağlamak amacıyla yürüttüğümüz ISO 14001 Çevre Yönetim Sistemi sertifikasyon çalışmalarımız kapsamında, Yönetimi Gözden Geçirme (YGG) toplantısını ve iç tetkiklerimizi gerçekleştirdik. Sertifikasyon sürecimizi 2024 yılı içerisinde tamamlamayı hedeflemekteyiz.

2023 yılı için ilk Karbon Saydamlık Projesi (CDP) beyanımızı İklim Değişikliği ve Su yönetimi modülleri için verdik.

Çevresel hedeflerimizi desteklemek amacıyla 2022 yılında 1,6 milyon TL ve 2023 yılında 913 bin TL tutarında yatırım gerçekleştirdik.

Kurumumuz içerisinde çevre bilincinin ve sürdürülebilirlik kültürünün yaygınlaştırılması

amacıyla 2023 yılında toplam 154 saatlik çevresel farkındalık eğitimi verildi. Eğitim içeriğinde kurumsal sürdürülebilirlik, sera gazı emisyonları ve dögüsel ekonomi gibi konulara yer verildi.

2023 yılında çevre mevzuatları kapsamında herhangi bir uygunsuzluğumuz bulunmamaktadır.



Gökkuzgun, Ömerli RES - Silivri, İstanbul

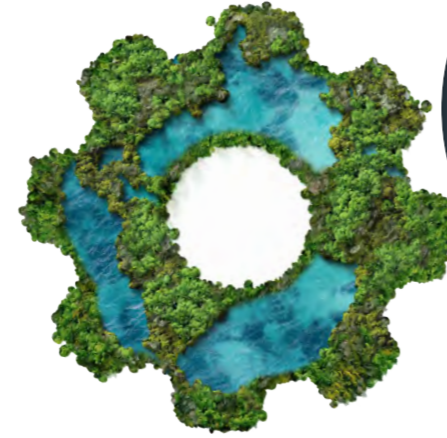
# Enerji Yönetimimiz

Enerji yönetim sürecimizi düşük karbonlu enerji kaynaklarının kullanımını teşvik eden, enerji verimliliğini artıran ve çevresel etkileri en aza indiren bir yaklaşımla sürdürmekteyiz. Bu doğrultuda şirketimizde kaynakların verimli ve sürdürülebilir bir şekilde kullanılmasını önceliklendirmekteyiz. Yenilenebilir enerji yatırımlarını artırmayı, enerji performansımızı sürekli iyileştirmeyi ve uluslararası standartlara uyumlu sürdürülebilir enerji çözümleri geliştirmeyi taahhüt etmekteyiz.

Enerji Yönetimi ve ÇSY Departmanımız tarafından yürütülen enerji yönetimimiz kapsamında enerji üretim kapasitesi artırım hedeflerimizi ve yatırım planımızı belirledik.

Yenilenebilir enerji arzını artırdığımız enerji üretim tesislerimiz ve elektrikli araç şarj istasyonlarından oluşan portföyümüzü genişletmekteyiz.

Şirketimiz:



**3**  
Rüzgâr Enerjisi  
Santrali

**8**  
Hidroelektrik  
Santrali

**2**  
Güneş Enerjisi  
Santrali

Toplam  
**169**  
soket ile  
**107**  
alternatif akım (AC) ve  
**31**  
doğru akım (DC)  
elektrikli araç şarj ünitesine  
sahiptir.

Hedef	2020	2021	2022	2023	2025 Hedefi
Kurulu RES kapasitesi (MWm)	55,98	140,35	236,35	243,15	2020 baz yılına göre % 65 artış
Kurulu GES kapasitesi artışı (MWm)	0,50	88,53	88,53	88,53	2020 baz yılına göre % 110 artış
Yenilenebilir enerji kurulu gücü (MW)	265,81	438,22	534,21	541,02	850
Elektrikli Araç Şarj İstasyonu sayısı	-	-	58	138	1.200
Kurulu mekanik mikro üretim kapasitesi (MW)	-	-	4,48	29,19	200 MW



Enerji üretimini ve dağıtımını dengelemek, enerji kesintilerini azaltmak ve enerji kullanımını daha esnek hale getirmek için 2023 yılında enerji depolama ile ilgili çalışmalarımıza başladık.

Doğrudan Enerji Tüketimi	Birim	2021	2022	2023
Benzin	litre	9.518	156	45.048
Mazot /Motorin	litre	92.068	106.267	67.015
Doğal Gaz	Sm <sup>3</sup>	-	-	40.839
Dolaylı Enerji Tüketimi	Birim	2021	2022	2023
Elektrik	kWh	2.505.001	3.024.234	3.132.151

Yenilebilir Enerji Üretim Kapasitesi	Birim	2021	2022	2023
RES (Kurulu Güç)	MWm/MWe	140,35 / 134,80	236,35 / 230,00	243,15 / 236,80
HES (Kurulu Güç)	MWm/MWe	209,33 / 199,75	209,33 / 199,75	209,33 / 199,75
GES (Kurulu Güç)	MWm/MWe	88,54 / 68,40	88,53 / 68,40	88,54 / 68,40

Enerji verimliliğiyle ilgili güncel yasal düzenleme ve standartlara tam uyum sağlamaya önem vermekteyiz.

## Sera Gazı Yönetimimiz

Sera gazı emisyonları ile ilgili süreçlerimizi Enerji Yönetimi ve ÇSY departmanımız aracılığıyla yönetmekteyiz. Departmanımız sera gazı azaltım eylem planımızın uygulanması, performansın takip edilmesi ile bu alandaki beyan ve raporlamaların yapılmasından sorumludur.

Türkiye'nin net sıfır hedefiyle uyumlu olarak 2053 yılına kadar net sıfır emisyonu ulaşmayı hedeflemekteyiz. Bununla beraber, Enerji Yönetimi ve ÇSY departmanımız tarafından yürütülecek olan emisyon azaltım taahhütlerimizin SBTi gerekliliklerine göre güncellenmesine ilişkin çalışmanın 2024 yılında başlatılması planlanmaktadır.

Hedef	2022	2023	2030 Hedefi
Kapsam 1 ve 2 emisyonları (tonCO <sub>2e</sub> )	2.638,9	2.626,4	2022 baz yılına göre %35 azalış
Şirket filosundaki elektrikli araç oranı (%)	%5,55	%7,50	%100



Çevresel performansımızı izlemek ve emisyon hedeflerimize ulaşmaya yönelik takip edilebilirliği sağlamak adına 2022 yılından itibaren sera gazı emisyonlarımızı düzenli olarak hesaplamakta ve doğrulamaktayız. 2023 yılı sera gazı emisyonlarımız da ISO 14064-1:2018 Standardı ve GHG Protokolü çerçevesinde hesaplanmış ve bağımsız doğrulayıcı kuruluş tarafından doğrulanmıştır.



Sera Gazı Emisyonları	Birim	2022	2023
<b>Doğrudan CO<sub>2</sub> Emisyonları (Kapsam 1)</b>	tonCO <sub>2e</sub>	1.287	1.225
<b>Dolaylı CO<sub>2</sub> Emisyonları (Konum Temelli Kapsam 2)</b>	tonCO <sub>2e</sub>	1.352	1.409
<b>Dolaylı CO<sub>2</sub> Emisyonları (Pazar Temelli Kapsam 2)</b>	tonCO <sub>2e</sub>	-	1.401
<b>Dolaylı CO<sub>2</sub> Emisyonları (Kapsam 3)</b>	tonCO <sub>2e</sub>	5.102	6.514
<b>Toplam Emisyonlar (Konum Temelli)</b>	tonCO <sub>2e</sub>	7.741	9.148
<b>Toplam Emisyonlar (Pazar Temelli)</b>	tonCO <sub>2e</sub>	7.741	9.140



Kapsam 1 emisyonlarımızı azaltmak maksadıyla araç filomuzda elektrikli araçlara geçmeyi hedeflemekteyiz. Bu çerçevede, 2023 yılı içerisinde üç aracımızı elektrikli araçlarla değiştirdik. Bu yatırımla 2023 yılında 22.440 TL tasarruf sağladık ve 8,56 ton CO<sub>2e</sub> emisyon azaltımı sağladık.

Ürettiğimiz karbonsuz enerjiyi sertifikalandırarak satışını gerçekleştirmekteyiz. Bu kapsamda yıllık toplam 818.338 ton CO<sub>2</sub> emisyon azaltımı sağlayan yenilenebilir enerji portföyümüz, Gold Standard, Verified Carbon Standard, I-REC (Uluslararası Yenilenebilir Enerji Sertifikası) ve YEK-G (Yenilenebilir Enerji Kaynak Garanti Sistemi) doğrultusunda sertifikalandırma ve ihrac süreçlerine devam etmekteyiz.

Ülkemizde 2023 yılı sonu itibarıyla uygulanmaya başlayan 'Yeşil Şarj İstasyonu' yönetmeliği çerçevesinde, tüm şarj istasyonlarımızın YEK-G entegrasyonu yapılmıştır.



Tesislere göre 2023 Emisyon Kırılımları (tonCO <sub>2</sub> e)	Kapsam 1	Kapsam 2 (Konum Temelli)	Kapsam 2 (Pazar Temelli)	Kapsam 3	Toplam Emisyonlar (Konum Temelli)	Toplam Emisyonlar (Pazar Temelli)
Skyland	118,95	55,80	48,19	2.301,25	2.476,02	2.468,40
Erenköy HES	22,99	33,94	33,94	164,09	221,00	221,00
Muradiye HES	41,37	19,47	19,47	90,54	151,39	151,39
Yayla HES	13,81	11,39	11,39	91,7	116,90	116,90
Sümer HES	14,40	41,36	41,36	55,07	110,82	110,82
Tuna HES	94,10	151,20	151,20	62,78	308,08	308,08
Umut HES	144,84	169,51	169,51	220,02	534,37	534,37
Yaprak HES	104,67	122,84	122,84	167,18	394,69	394,69
Başak HES	32,36	40,80	40,80	32,34	105,51	105,51
Çanta RES	185,81	67,73	67,73	203,31	456,86	456,86
Sibel RES	132,15	219,45	219,45	2.369,47	2721,07	2721,07
Ömerli RES	162,08	108,96	108,96	484,53	755,56	755,56
Büyükkalan GES	54,29	127,31	127,31	137,17	318,78	318,78
Arısu GES	102,84	238,93	238,93	134,99	476,76	476,76
<b>TOPLAM</b>	<b>1.225</b>	<b>1.409</b>	<b>1.401</b>	<b>6.514</b>	<b>9.148</b>	<b>9.140</b>

# Su Yönetimimiz

Dünya Doğal Kaynaklar Enstitüsü (WRI), Türkiye'yi yüksek su stresi olan ülkeler arasında değerlendirmektedir. Endüstrileşme, nüfus hareketleri ve iklim değişikliği gibi etmenler ülkemizdeki su kıtlığı riskini artırmaktadır. Mevcut HES'lerimizin su stresi yüksek olan bölgelerde yer almamasına karşın, su kaynaklarımızı verimli ve etkin bir şekilde kullanılması, tatlı su kaynaklarının korunması önceliklerimiz arasında yer almaktadır.

Su yönetimi süreçlerimiz SEÇ-K departmanımız tarafından yerel düzenlemeler ve yasalara uygun olarak yönetilmektedir. Departmanımız su tüketimimizin takibi ve su yönetimi performansımızın iyileştirilmesi amacıyla faaliyetlerini sürdürmekte ve projeler geliştirmektedir.

Su yönetimi performansımızın takibi kapsamında yıllık olarak kurumsal su ayak izimizi ISO 14046 standardına göre hesaplatmakta ve doğrulamaktayız. Santrallerimizdeki su ihtiyacımızı su şebekesinden karşılamakta, şebeke erişimi olmayan bölgelerde ise kuyu sularını kullanmaktayız. İçme suyu ihtiyacımız

özel kuruluşlar tarafından sağlanmaktadır. Kırsal alanlardaki santrallerimizde ise içme suyu ihtiyacımızı yerel pınarlardan temin etmekteyiz. Santrallerimizde atık su, foseptik tanklarda biriktirilmekte ve yerel yönetimin anlaşmalı olduğu sözleşmeli firmalar aracılığıyla bertarafı gerçekleştirilmektedir. Bu kapsamda, tüm tesislerimiz Atık Su Bilgi Sistemi'ne kayıtlıdır.

Tüm HES'lerimizde hem yerel hem de uluslararası çevre standartları kapsamında çevresel akışları düzenli olarak izlemekte ve ölçmekteyiz. İzleme ve ölçme faaliyetleri ekosistem için yeterli suyun serbest bırakılmasını sağlayarak biyolojik çeşitlilik kaybının önüne geçmeyi amaçlamaktadır.

2023 yılında HES'lerimizden enerji üretimi için kullanılan 1.163.618 megalitre su türbinlenmiş ve 1.112.812 megalitre su doğaya kirletilmeden geri bırakılmıştır.

## Hedeflerimiz:

2020 yılı baz alınarak 2025 yılına kadar su tüketimimizi %30 azaltmak

2025 yılına kadar yağmur suyu drenajı ile Su ve Atık Su Yönetim Sistemi kurmak



Su Çekimi, Deşarjı ve Tüketimi Miktarı	2023 (megalitre)
Toplam Su Çekimi	1.163.618
Toplam Su Deşarjı	1.112.812
Toplam Su Tüketimi	50.806

Su Ayak İzi	2022	2023
Mavi Su Ayak İzi (m <sup>3</sup> )	3.473,26	3.899,13
Gri Su Ayak İzi (m <sup>3</sup> )	3.633,26	3.119,31

Tesislere göre Su Ayak İzi (m <sup>3</sup> )	Mavi Su Ayak İzi	Gri Su Ayak İzi
Başak HES	305,45	244,36
Erenköy HES	312,30	249,84
Muradiye HES	470,05	376,04
Sümer HES	426,06	340,85
Tuna HES	305,45	244,36
Umut HES	916,36	733,09
Yaprak HES	852,12	681,69
Yayla HES	311,35	249,08
Toplam	3.899,13	3.119,31

# Atık Yönetimimiz

Atık süreçlerimizi ulusal mevzuatlara ve Çevre Politikamıza uygun şekilde yönetmekteyiz. Ulusal düzenlemeleri ve **Çevre Politikamızı** temel olarak SEÇ-K Departmanımızın

kontrolünde yönettiğimiz atık süreçlerimizle ilgili olarak hedefimiz atık azaltımı, ayrıştırma ve yeniden kullanım konusundaki performansımızı her yıl iyileştirmektir. Bu

kapsamda 2023 yılında tüm santrallerimiz ve merkez ofisimiz için **Temel Seviye Sıfır Atık Belgelerimizi** aldık.



Şirketimizin gerçekleştirdiği faaliyetler sonucunda endüstriyel atık oluşmamakta; ancak süreçlerin doğrudan girdisi olmayan ürünlerden ambalaj atıkları gibi atıklar oluşmaktadır.

Sahadaki bakım çalışmalarımız sonucunda ortaya çıkan atıkların çevresel etkilerini minimize etmek atık yönetimi stratejimizin önemli bir parçasını oluşturmaktadır.

Tehlikeli Atıklar	Birim	2021	2022	2023
Kontamine Atık	Kg	220	320	367
Atık Yağ	Kg	11.590	2.640	14.424
Atık Filtre	Kg	310	590	734
Diğer (150202)	Kg	1.350	3.250	6.187
Diğer (190810)	Kg	250	1.380	1.500
Diğer (150111)	Kg	10	95	60
Diğer (170410)	Kg	-	15.040	-
Diğer (160601)	Kg	4.100	1	7.740
Diğer (170409)	Kg	-	-	251
Diğer (200121)	Kg	-	-	140
Diğer (080317)	Kg	-	-	15
Diğer (170204)	Kg	-	-	95
Diğer (080111)	Kg	-	-	50
Diğer (080117)	Kg	-	-	100
Diğer (120120)	Kg	-	-	7
Diğer (160305)	Kg	310	930	5.770
<b>Toplam</b>	<b>Kg</b>	<b>18.140</b>	<b>24.246</b>	<b>37.440</b>

Tehlikesiz Atıklar	Birim	2021	2022	2023
Atık Kağıt	Kg	-	6.200	17.000
Elektronik Atık	Kg	-	-	768
Atık Plastik	Kg	-	564	-
Atık Metal	Kg	-	61.980	53.164
Diğer (Karışık Ambalaj)	Kg	-	155	200
<b>Toplam</b>	<b>Kg</b>	<b>-</b>	<b>68.899</b>	<b>71.132</b>



Umut HES - Akkuş, Ordu

# Biyoçeşitlilik

Biyoçeşitliliği koruma taahhüdümüz kapsamında santral inşaatı öncesinde yaban hayat araştırmaları yaparak potansiyel etkileri belirlemede, inşaat sürecinde habitat koruma önlemleri almakta ve inşaat sonrası habitat restorasyonuna yatırım yaparak ekosistem üzerinde oluşabilecek olumsuz etkilerimizi en aza indirmekteyiz.

HES, RES ve GES projeleriyle enerji üretiminin biyoçeşitlilik üzerindeki etkilerini değerlendirmek amacıyla **Biyoçeşitlilik Koruma Eylem Planı** hazırlanmasını sürdürülebilirlik eylem planımıza dahil ettik. Plan kapsamında 2030 yılına kadar, sürdürülebilir kalkınma için dağ ekosistemlerinin kapasitelerini artırmayı ve bu alanlardaki biyoçeşitliliği korumayı amaçlamaktayız.

HES bölgelerinde can suyu gözlem istasyonlarıyla, kamu kurumlarının talimatlarına uygun bir şekilde, baraj bölgesindeki balık ve bitki çeşitliliğini korumak için can suyu miktarını takip etmekte ve yönetmeliklere uygun seviyelerde tutmaktayız.

RES'lerimizin kuş ve yarasa popülasyonları üzerindeki etkisini tespit edebilmek için, ilkbahar ve sonbahar dönemlerinde türbinlerin çevresinde düzenli olarak çalışmalar gerçekleştirmekteyiz. Çanta RES'te daimi gözlemci karkas izleme çalışmaları yapılmaktadır.

Ömerli RES'te türbinlerin geniş bir alana yayılmış olması nedeniyle daimi gözlemcinin karkas izlemelerine ek olarak ilkbahar ve sonbahar döneminde (30'ar gün) doktora seviyesinde ornitologlar izleme ve raporlama yapmaktadır. Bu çalışmalar kapsamında santrallerimizin faunaya olan etkilerini takip etmekteyiz. 6 Haziran-21 Aralık 2023 tarihleri arasında Ömerli RES'te 5 istasyonda toplam 615 saat gözlem yapılmıştır. İzleme çalışmaları boyunca toplam 5.072 göç uçuşu tespit edilmiş ve bu uçuşlardan 3.556 tanesi riskli seviyeden gerçekleşmiştir. Ornitolojik İzleme Raporu'na göre, RES'in göçmen türler üzerinde bariyer etkisinin olması beklenmemektedir.

Sibel RES'te 2023 yılında 21 gün boyunca yapılan yarasa izleme çalışmaları yıl sonunda Doğa Koruma ve Milli Parklar Genel Müdürlüğü tarafından sonlandırılmıştır. Sibel RES ana göç rotasında bulunmadığı için kuş gözlemi yapılmamıştır.



## SOSYAL PERFORMANSIMIZ

- > İŞ SAĞLIĞI VE GÜVENLİĞİ (İSG)
- > YETENEK YÖNETİMİ (ÇALIŞAN GELİŞİMİ)
- > ÇALIŞAN MEMNUNİYETİ
- > ÇEŞİTLİLİK, EŞİTLİK VE KAPSAYICILIK
- > TOPLUMSAL SOSYAL SORUMLULUK



Ömerli RES - Silivri, İstanbul



Çalışanlarımızın güvenliği, sağlığı ve gelişimi için en yüksek standartları uygularken, sosyal projelerle de bulunduğumuz coğrafyaya katkıda bulunmayı hedeflemekteyiz. Bu doğrultuda, sosyal hedeflerimizi SKA'ları destekleyecek şekilde hizaladık.

Sosyal performansımızın takibinden ve geliştirilmesinden Genel Müdürümüze raporlama yapan İnsan Kaynakları Departmanımız sorumludur. Şeffaflık, adalet, fırsat eşitliği ve takip edilebilirlik ile UNGC ilkeleri temelinde geliştirdiğimiz İnsan Kaynakları Politikamız çerçevesinde yönetmekteyiz. Şirket politikalarımız, insan haklarına saygı ve uluslararası standartlarına uyum ilkelerini benimsemektedir; bu nedenle insan haklarının korunmasını, öncelikli bir hedef olarak kabul etmekteyiz. İşe alım, yetenek ve kariyer yönetimi, performans yönetimi ve işten ayrılma gibi tüm insan kaynakları süreçlerimizi iş etiğine, mevcut düzenlemelere ve iş sözleşmelerine uygun olacak şekilde yönetmekteyiz.



Sibel RES - Bornova, İzmir

# İş Sağlığı ve Güvenliği (İSG)

İSG yaklaşımımızın temelinde çalışanlarımızın, tedarikçilerimizin ve ziyaretçilerimizin sağlığı ve güvenliği yer almaktadır. İSG Politikamız doğrultusunda yerel ve uluslararası mevzuata tam uyum sağlayarak, tüm operasyonlarımızda yasal gereklilikleri karşılamaktayız. Buna ek olarak İSG alanında uluslararası standartları sağlamak için başlattığımız ve tüm üretim santrallerimizi kapsayan ISO 45001 İş Sağlığı ve Güvenliği Yönetim Sistemi sertifikasyon sürecini 2024 yılında tamamlamayı hedeflemekteyiz.

İSG faaliyetlerimiz, SEÇ-K Departmanımız tarafından koordine edilmektedir. SEÇ-K Departmanımız operasyonlarımız nedeniyle ortaya çıkabilecek tehlikeleri önceden belirleyip bu tehlikeleri en aza indirerek güvenli bir çalışma ortamı oluşturmaktadır. Bu kapsamda İSG yönetim sistemini geliştirmek, uygulamak ve izlemekle sorumlu 8 üyeye sahip İSG Komitemiz bulunmaktadır.

Santrallerimiz 3 aylık dönemlerde yapılan saha denetim planımıza göre SEÇ-K Departmanımız tarafından denetlenmektedir. SEÇ-K Departmanımızın saha ziyaretlerinin yanı sıra yasal gereklilikler çerçevesinde Ortak Sağlık ve Güvenlik Birimi (OSGB) tarafından düzenli saha denetimleri yapılmaktadır. Tespit edilen eksiklikler ve iyileştirme ihtiyaçları Düzeltici ve Önleyici Faaliyet Prosedürü (DÖF) kapsamında raporlanmaktadır. Bu raporlar ilgili birimlerle paylaşmakta ve bulgular düzeltilerek süreç sonuçlandırılmaktadır.

İSG kültürünün yaygınlaştırılması amacıyla iki haftada bir santral çalışanlarımız Safety Walk olarak adlandırılan saha turları yapmaktadırlar. Yapılan saha turları merkez ofise raporlanmakta ve SEÇ-K ekibimizin kontrolünde gerekli düzeltici faaliyetlerle bulgular kapatılmaktadır.

İş yeri hekimimiz her ay santrallerimizi ziyaret etmektedir. Çalışanlarımızın yıllık sağlık muayeneleri ücretsiz olarak yapılmaktadır.

Santrallerimizde, çalışanlarımızın şikâyet ve önerilerini iletebilecekleri Ramak Kala ve Uygunsuzluk İhbar Kutuları bulunmaktadır. Çalışanlarımızın bildirimler değerlendirilerek sorunlara yönelik gerekli aksiyonlar alınmaktadır. Bildirimlerin teşvik edilmesi amacıyla bir ödüllendirme programı uygulamaktayız. Ayrıca, SEÇ-K Departmanımız tarafından her hafta düzenlenen İSG değerlendirme toplantılarında çalışanlarımız fikirlerini paylaşabilmekte ve geri bildirimde bulunabilmektedirler.

İSG performansımızı artırmak için sektördeki ve dünyadaki gelişmeleri takip etmekte, performansımızı izlemekte ve ölçmekteyiz. İş kazalarını önlemek ve sıfır iş kazası hedefimiz doğrultusunda, sürekli iyileştirme çalışmalarına odaklanılmaktadır.

İş Kazaları	Birim	2021	2021	2022	2023
Ramak Kala	Şirket	Adet/Yıl	1	2	2
	Alt işveren	Adet/Yıl	0	0	3
Kayıp Günlü Kaza Adeti	Şirket	Adet/Yıl	1	1	2
	Alt işveren	Adet/Yıl	1	1	1
Kayıp Gün	Şirket	Adet/Yıl	16	0	20
	Alt işveren	Adet/Yıl	2	5	15
Kayıp Günsüz Kaza Adeti	Şirket	Adet/Yıl	1	1	1
	Alt işveren	Adet/Yıl	1	2	1
KSO - Kaza Sıklık Oranı (Lost Time Injury Rate) (Kaza Sayısı x 1.000.000) / Toplam Çalışma Saati	Şirket	Oran	5,41	5,11	4,68
	Alt işveren	Oran	4,58	6,32	4,25
Ölüm	Şirket	Adet/Yıl	0	0	0
	Alt işveren	Adet/Yıl	0	0	0
KAO - Kaza Ağırlık Oranı (Severity Rate) (Kayıp Gün x 1000) / Toplam Çalışma Saati	Şirket	Oran	40,54	0	73,40
	Alt işveren	Oran	40,10	44,21	48,30
Meslek hastalığı oranı (ODR) Meslek Hastalığı Sayısı x 1.000.000 / ÇS	Şirket	Oran	0	0	0
	Alt işveren	Oran	0	0	0

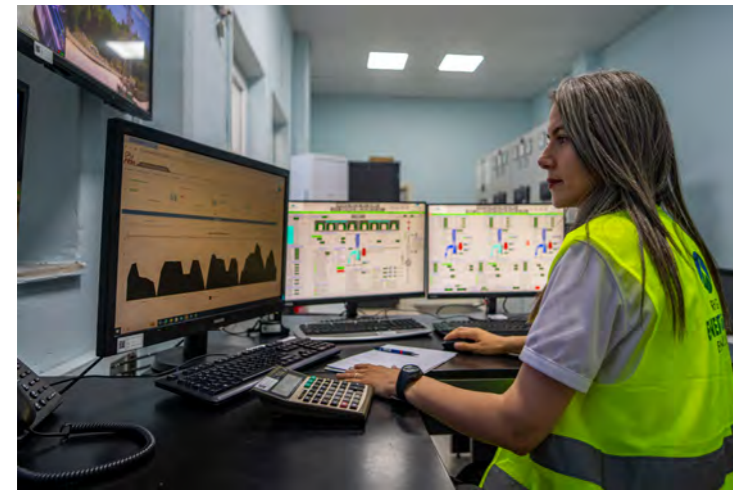
Çalışanlarımızın İSG konusundaki farkındalık seviyesini artırmak ve İSG kültürünü yaygınlaştırmak için düzenli olarak eğitimler ve seminerler düzenlemekteyiz. Çalışan güvenliğini en üst düzeyde sağlamak amacıyla rüzgâr enerjisi sektöründe geçerli Küresel Rüzgâr Türbinleri Organizasyonu (GWO) eğitimiyle çalışanlarımızın güvenli çalışma becerilerini geliştirmekteyiz. Ayrıca, uluslararası düzeyde tanınan Uluslararası İş Sağlığı ve İş Güvenliği Genel Sertifikası (NEBOSH) eğitimiyle

İSG uzmanlarımıza profesyonel bilgi ve yeterlilik kazandırarak, İSG standartlarımızı daha da güçlendirmekteyiz. Tüm santral çalışanlarımız için haftalık olarak düzenlediğimiz "Toolbox" eğitimleriyle güncel İSG uygulamaları, güvenlik prosedürleri ve potansiyel tehlikeler hakkında bilgilendirme yapmaktayız. Ayrıca, makinelerin bakım ve onarım çalışmalarında uyulması gereken kural ve standartlara ilişkin, düzenli olarak, Kilitleme-Etiketleme Eğitimi verilmektedir.

İş Sağlığı ve Güvenliği Eğitimleri	2021	2022	2023
Şirket Çalışanları Sayısı	238	255	263
Alt İşveren Çalışanları Sayısı	28	35	65
Toplam Katılımcı Sayısı	266	290	328

Şirket Çalışanları (Kişi*Saat)	4.503	4.750	6.950
Alt İşveren Çalışanları (Kişi*Saat)	448,00	560,00	1.040
Toplam İSG Eğitimleri (Kişi*Saat)	4.951	5.310	7.990

Eğitimler ve Katılan Personel Sayıları	2021	2022	2023
Yüksekte Çalışma Eğitimi	15	21	21
GWO Eğitimi	0	11	6
Temel İSG Eğitimi	152	198	198
Toolbox Eğitimi	0	671	812
NEBOSH Eğitimi	0	0	3
ISO 9001-14001-45001 İç Tetkikçi Eğitimi	0	0	37
Kilitleme-Etiketleme Eğitimi	0	0	13



# Yetenek Yönetimi (Çalışan Gelişimi)

Tüm çalışanlarımızın potansiyellerini ortaya çıkarabilecekleri bir çalışma ortamı sunmayı hedeflemekteyiz. Bu doğrultuda, çalışanlarımızın mesleki ve kişisel gelişimini destekleyerek performanslarını artırmayı hedeflemekteyiz.

## Hedeflerimiz:

2025 yılına kadar çalışan başına yıllık 30 saat eğitim vermek



Yeni işe alımlar için eğitim programlarının bir parçası olarak yılda 12 saat eğitim vermek



Yeni işe alınan çalışanların %20'sinin yerel yetenek programlarından seçmek



2025 yılına kadar çalışanların %100'ünün performans değerlendirmelerine katılması



Şirketimizin yetenek yönetimi sürecinin ilk aşaması işe alımdır. İşe alım, adayların özgeçmişleri pozisyonun gerektirdiği nitelikler ve iş tanımı kapsamında değerlendirilmesiyle başlar. İkinci adımda, İnsan Kaynakları ekibimiz ilgili bölüm yöneticilerimiz, uygun bulunan adaylarla şirketimizin 9 prensibi doğrultusunda mülakat yapmaktadır. Bu adımın ardından, pozisyonun gerekliliklerine göre, genel yetenek testi, Job Fit + Persona Envanteri veya LEIT Liderlikte Duygusal Zekâ Envanteri, yabancı dil testleri veya Değerlendirme Merkezi Uygulamasından oluşan değerlendirme araçlarından bir veya birkaçı uygulanmaktadır.

**Kariyer Yönetimi ve Performans Değerlendirme Sistemimiz** aracılığıyla kapsamlı bir değerlendirme süreci sunarak çalışanlarımızın gelişimini desteklemekte ve kariyerlerinde ilerlemelerini teşvik etmekteyiz. Terfi sürecine giren/girmeyen tüm çalışanlarımız için kişisel gelişim planı oluşturulmaktadır.

Terfi sürecine giren çalışanlarımız için **Erciyes Anadolu Holding Terfi Prosedürü** uygulanmaktadır. Uzmanlık, şeflik ve üzeri pozisyonlara terfi için ayrı süreçler yürütülmektedir: Vaka Analizi, Çalışan Görüşmesi (Rol Oyunu), Uzmanlık Projesi gibi değerlendirme araçları kullanılmaktadır. Yönetici ya da uzman pozisyonları için ilk olarak şirket içi adaylar değerlendirilmektedir.

**İnsan Kaynakları Politikamız** doğrultusunda, çalışanlarımızın eğitim süreçlerine katılımını teşvik etmeyi önceliklerimiz arasında görmekteyiz.

**Eğitim Politikamızla** çalışanlarımızın iş hayatında daha verimli olmalarını ve sürekli gelişimlerini sağlayacak bir yetenek yönetimi sistemi yürütmeyi amaçlamaktayız. İnsan Kaynakları birimimiz tarafından çalışanlarımızın görevleri ve yetkinliklerine göre asgari eğitim saatleri belirlenmektedir. 2025 yılına kadar yıllık çalışan başına 30 saatlik ve yeni işe alımlar için 12 saatlik eğitim programları düzenlenmesini hedeflemekteyiz. Bu doğrultuda 2022 yılında 14 saat olan çalışan başına eğitim saatini 2023 yılında 18 saate çıkardık.

Yetenek Yönetimi ve Çalışan Gelişimi süreçlerinde gerçekleştirilen tüm eğitim ve gelişim faaliyetleri **Erciyes Anadolu Akademi** çatısı altında yürütülmektedir. **Eğitim Yönetimi Prosedürü** kapsamında, eğitim talepleri departman yöneticilerimizden yıl sonunda toplanmakta ve bu taleplere göre yıllık eğitim planları, organizasyonun gerektirdiği yetkinlikler temel alınarak hazırlanmaktadır.

2023 yılında KPMG iş birliğiyle tüm departman temsilcilerimizin katıldığı iki günlük Sürdürülebilirlik Eğitim Programı dahilinde sürdürülebilirlik kavramı ve ilkeleri, yasal ve düzenleyici çerçeveler, raporlama, risk yönetimi gibi konular ele alındı. Yine KPMG iş birliğiyle düzenlediğimiz Erciyes Anadolu Holding Sürdürülebilirlik Çalıştayı kapsamında, danışmanı olduğumuz şirketlerin yöneticilerine Sürdürülebilirlik Eğitimi verdik.

## TÜM EĞİTİMLER

Çalışan Kategorisine Göre	Birim	2021	2022	2023
Üst Düzey Yöneticiler	Kişi*Saat	-	72	0
Üst Düzey Yöneticiler	Kişi	-	6	0
Orta Düzey Yöneticiler	Kişi*Saat	240	1.208	809
Orta Düzey Yöneticiler	Kişi	16	73	36
Diğer Çalışanlar	Kişi*Saat	2.670	2.204	3.916
Diğer Çalışanlar	Kişi	59	144	118
<b>TOPLAM</b>	<b>Kişi*Saat</b>	<b>2.910</b>	<b>3.484</b>	<b>4.725</b>
İstihdam Türüne Göre	Birim	2021	2022	2023
Mavi Yaka	Kişi*Saat	2.496	432	2.207
Mavi Yaka	Kişi	53	27	31
Beyaz Yaka	Kişi*Saat	414	3.052	2.518
Beyaz Yaka	Kişi	22	196	123
Taşeron Çalışanları	Kişi*Saat	0	0	28
Çalışanları	Kişi	0	0	2
<b>TOPLAM</b>	<b>Kişi*Saat</b>	<b>2.910</b>	<b>3.484</b>	<b>4.753</b>
Cinsiyete Göre	Birim	2021	2022	2023
Erkek	Kişi*Saat	2.910	2.404	3.712
Erkek	Kişi	75	152	112
Kadın	Kişi*Saat	0	1.080	1.013
Kadın	Kişi	0	71	42
<b>TOPLAM</b>	<b>Kişi*Saat</b>	<b>2.910</b>	<b>3.484</b>	<b>4.725</b>

Türüne göre Tüm Eğitimler	Birim	2021	2022	2023
Mesleki Gelişim	Saat	2.562	1.826	4.725
Kişisel Gelişim	Saat	72	936	0
İSG	Saat	276	602	7.990
Diğer (Örn: Liderlik)	Saat	0	120	-
<b>TOPLAM</b>	<b>Saat</b>	<b>2.910</b>	<b>3.484</b>	<b>12.715</b>

**2023 yılında verdiğimiz toplam eğitim saatimizi önceki yıla göre %36,4 artırdık.**

Gençlerin sektöre girişini desteklemek için yürüttüğümüz iki programımız bulunmaktadır. **Genç Yetenek Programı** ilgili bölümlerde yüksek lisans öğrencilerine, **Analist Öğrenci Programı** ise üniversitelerin 3. veya 4. sınıflarındaki öğrencilere staj ve iş başı eğitim imkânı sunmaktadır. Genç Yetenek Programındaki öğrenciler Temmuz-Eylül arasında haftanın 5 günü, Analist Öğrencilerimiz ise okul döneminde haftada 2 veya 3 gün staj yapmaktadırlar. Öğrenciler ayrıca kendilerine atanan mentörlerle proje yapmaktadırlar. Bu programlarla genç arkadaşlarımıza potansiyellerini ortaya koyma fırsatı sunarken, çekirdekten yetişme, kurum bağlılığı yüksek çalışanları bünyemize katmayı amaçlamaktayız. Bu programlara ek olarak yürüttüğümüz **Staj Programımızla**

öğrencilerin deneyim kazanmalarını ve donanımlı hale gelmelerini amaçlamaktayız. Başarılı stajyerler Analist Öğrenci Programımıza dâhil olabilmektedirler. 2023 yılında 14 Analist Öğrenci, 5 Genç Yetenek ve 15 stajyer programlarımıza katılmıştır.

**Genç Yetenek** programımıza katılan tüm genç arkadaşlarımız için Erciyes Anadolu Holding merkezinde **Sürdürülebilirlik Eğitimi** düzenlenmiştir.

2023'te Silivri'de bulunan Çanta RES ve Gebze'deki GES santrallerimize saha ziyaretleri gerçekleştirilmiştir. Gezilerde genç ekip arkadaşlarımız türbinlerin ve panellerin çalışma prensipleri ile saha yönetimine ilişkin eğitim aldılar ve yerinde gözlem fırsatı elde ettiler.

# Çalışan Memnuniyeti

RHG Enertürk olarak çalışan memnuniyetini ve motivasyonunu kurumsal gelişimimizin temel taşları arasında görmekteyiz. Çalışanlarımızın iş hayatlarında keyifli ve verimli bir deneyim yaşamalarını sağlamak, iş ve özel hayat dengesini korumak için çeşitli stratejiler geliştirmekteyiz.

Çalışan memnuniyeti kapsamında tüm etik ihbarların araştırılması



Çalışan memnuniyeti anketlerine %100 katılım sağlanması



Şeffaf, adil ve rekabetçi bir ücretlendirme sistemini benimsemekteyiz. **Ücret ve Yan Haklar Politikamızda** ücret ve yan haklara ilişkin uygulamamızı şekillendirmektedir. Çalışanlarımızın yaşam kalitesini iyileştirmek için kapsamlı yan haklar sunmaktayız.

Yan Haklar	Birim	2021	2022	2023
Hayat sigortası	Kişi	238	255	263
Sağlık hizmetleri	Kişi	238	255	263
Doğum izni	Kişi	16	15	18

Sözleşme	Birim	2021	2022	2023
Toplu iş sözleşmelerine dahil olan fabrika çalışan yüzdesi	Oran	%57,81	%57,60	%54,75

Çalışanlarımızın iş ve özel yaşam dengesini sağlamak adına, ücretli sosyal izinler sunmaktayız. Bu uygulamamız, çalışanlarımızın işe bağlılıklarını artırırken aynı zamanda iş

verimliliklerini desteklemektedir. Özellikle annelik sürecinden sonra çalışanlarımızın iş hayatına uyumunu teşvik etmekteyiz.

Ücretli Sosyal İzinler	İzin	
Çalışanın evlenmesi	6 gün	
Çalışanın çocuğunun evlenmesi	4 gün	
Çalışanın çocuğunun sünneti	2 gün	
Çalışanın anne/ baba/ kardeşinin ölümü	6 gün	
Çalışanın eş/çocuğunun ölümü	6 gün	
Çalışanın çocuğunun dünyaya gelmesi	Tek bebek	6 gün
	Çoğul bebek	+6 gün ilave
Çalışanın büyükanne/büyükbaba/torunu ölümü	2 gün	
Çalışanın kayınvalide/kayınpederinin ölümü	2 gün	
Çalışanın evlat edinmesi (3 yaş altı)	6 gün	
%40 ve üzeri engelli çalışana engelliler gününde	1 gün	



Doğum İzni Kullanan Çalışanlar	Toplam	2021		2022		2023	
		Kadın	Erkek	Kadın	Erkek	Kadın	Erkek
Doğum iznine hak kazanan çalışanlar	Sayı	0	16	1	14	2	16
Doğum izni kullanan çalışanlar	Sayı	0	16	1	14	1	16
Doğum izni bittikten sonra işe dönen çalışanlar	Sayı	0	16	1	14	2	16
Doğum izninden sonra işe dönen ve sonrasında en az 12 ay daha çalışanlar	Sayı	0	13	1	12	2	14

İstihdam ve Devir (Türkiye)	Birim	2021	2022	2023
<b>İşe yeni giren - Toplam</b>	Kişi	86	88	72
Beyaz Yaka	Kişi	52	61	52
Mavi Yaka	Kişi	34	27	20
<b>İşten ayrılan - Toplam</b>	Kişi	63	68	63
Beyaz Yaka	Kişi	16	53	43
Mavi Yaka	Kişi	47	15	20
<b>TOPLAM</b>	Kişi	149	156	135
Cinsiyete Göre	Birim	2021	2022	2023
<b>Erkek - İşe alınan</b>	Kişi	70	64	57
	Oran	%81,40	%72,73	%79,17
<b>Erkek - İşten ayrılan</b>	Kişi	59	58	48
	Oran	%93,65	%85,29	%76,19
<b>Kadın - İşe alınan</b>	Kişi	16	24	15
	Oran	%18,60	%27,27	%20,83
<b>Kadın - İşten ayrılan</b>	Kişi	4	10	15
	Oran	%6,35	%14,71	%23,81
<b>TOPLAM</b>	Kişi	149	156	135

Yaşa Göre	Birim	2021	2022	2023
<b>18 - 30 Yaş - İşe alınan</b>	Kişi	43	53	46
	Oran	%50,00	%60,23	%63,89
<b>18 - 30 Yaş - İşten ayrılan</b>	Kişi	19	31	38
	Oran	%30,16	%45,59	%60,32
<b>31 - 40 Yaş - İşe alınan</b>	Kişi	26	24	10
	Oran	%30,23	%27,27	%13,89
<b>31 - 40 Yaş - İşten ayrılan</b>	Kişi	26	16	7
	Oran	%41,27	%23,53	%11,11
<b>41 - 50 Yaş - İşe alınan</b>	Kişi	14	10	12
	Oran	16,28	11,36	16,67
<b>41 - 50 Yaş - İşten ayrılan</b>	Kişi	7	16	14
	Oran	%11,11	%23,53	%22,22
<b>51 - 60 Yaş - İşe alınan</b>	Kişi	2	1	4
	Oran	%2,33	%1,14	%5,56
<b>51 - 60 Yaş - İşten ayrılan</b>	Kişi	5	3	4
	Oran	%7,94	%4,41	%6,35
<b>60 Yaş Üstü - İşe alınan</b>	Kişi	1	0	0
	Oran	%1,16	%0,00	%0,00
<b>60 Yaş Üstü - İşten ayrılan</b>	Kişi	6	2	0
	Oran	%9,52	%2,94	%0,00

# Çeşitlilik, Eşitlik ve Kapsayıcılık

İnsan Kaynakları Politikamızda taahhüt ettiğimiz çeşitlilik, eşitlik ve kapsayıcılık ilkeleri doğrultusunda, her bireyin yeteneklerini ve deneyimlerini önemseyen, farklılıklarına saygı duyan ve hiçbir çalışanın dışarıda bırakılmayacağı bir çalışma ortamı yaratmayı hedeflemekteyiz.

İşe alım, terfi, transfer ve rotasyon, eğitim, disiplin kuralları ve iş ilişkisinin sonlandırılması

gibi insan kaynakları başta olmak üzere, tüm süreç ve operasyonlarımızda, Birleşmiş Milletler İnsan Hakları Evrensel Beyannamesi ve UNGC ilkelerine uygun hareket etmekteyiz. **İnsan Kaynakları Politikamız** ve **Etik Kılavuzumuz** doğrultusunda, ayrımcılığa müsaade edilmemektedir.

## Hedeflerimiz:

2022 yılı baz alınarak 2030 yılına kadar beyaz yakalı kadın çalışan sayısını %100 artırmak



2030 yılına kadar yönetim ve mühendislik pozisyonlarında kadın çalışan oranını %40'a çıkarmak



Birleşmiş Milletler Kadınların Güçlendirilmesi Prensipleri (WEPs) imzacısı olmak



Yenilenebilir Enerji ve Enerji Sektörü Türk Kadınları Grubu (TWRE) ile işbirliği yapmak değerlendirmelerine katılması



Tüm çalışanlarımıza Çeşitlilik, Eşitlik ve Kapsayıcılık (DEI) eğitimi vermek



Şirketimizdeki 263 çalışanımız, farklı kültür, cinsiyet, yaş grupları ve deneyim seviyeleriyle daha dinamik ve kapsayıcı bir iş ortamı yaratmaktadır. Çeşitliliğin sadece bir değer değil, aynı zamanda stratejik bir avantaj olduğuna inanmakta ve çeşitliliği yenilikçi düşünceyi teşvik eden bir kültür oluşturmak için kullanmaktayız.

2024 sonuna kadar, cinsiyet eşitliği ve kadının güçlenmesini destekleme taahhüdümüzü WEPs imzacısı olarak pekiştirmek için gereken çalışmaları başlatacağız. Ayrıca, Yenilenebilir Enerji ve Enerji Sektörü Türk Kadınları Grubu (TWRE) ile iş birliği yapmak için hazırlıklarımızı sürdürmekteyiz.

2023 yılında herhangi ayrımcılık vakası bildirimi olmamıştır.



## İŞGÜCÜ

İstihdam Türüne Göre	Birim	2021	2022	2023
Beyaz Yaka - Kadın	Kişi	22	30	31
Beyaz Yaka - Erkek	Kişi	74	71	78
Mavi Yaka - Kadın	Kişi	2	7	6
Mavi Yaka - Erkek	Kişi	140	147	148
<b>TOPLAM</b>	Kişi	<b>238</b>	<b>255</b>	<b>263</b>
Sözleşme Türüne Göre	Birim	2021	2022	2023
Belirsiz Süreli - Kadın	Kişi	24	35	33
Belirsiz Süreli - Erkek	Kişi	194	214	222
Belirli Süreli - Kadın	Kişi	0	2	4
Belirli Süreli - Erkek	Kişi	20	4	4
<b>TOPLAM</b>	Kişi	<b>238</b>	<b>255</b>	<b>263</b>
Cinsiyete Göre	Birim	2021	2022	2023
Erkek	Kişi	214	218	226
	Oran	%89,87	%85,49	%85,93
Kadın	Kişi	24	37	37
	Oran	%10,13	%14,51	%14,07
<b>TOPLAM</b>	Kişi	<b>238</b>	<b>255</b>	<b>263</b>

Yaşa Göre	Birim	2021	2022	2023
18 - 30 Yaş Arası	Kadın	13	20	19
	Oran	%5,49	%7,84	%7,22
	Erkek	56	63	61
	Oran	%23,63	%24,71	%23,19
31 - 40 Yaş Arası	Kadın	8	12	12
	Oran	%3,38	%4,71	%4,56
	Erkek	98	100	100
	Oran	%40,93	%39,22	%38,02
41 - 50 Yaş Arası	Kadın	2	4	5
	Oran	%0,84	%1,57	%1,90
	Erkek	49	47	54
	Oran	%20,68	%18,43	%20,53
51 - 60 Yaş Arası	Kadın	1	1	1
	Oran	%0,42	%0,39	%0,38
	Erkek	9	8	10
	Oran	%3,80	%3,14	%3,80
60 Yaş Üstü	Kadın	0	0	0
	Oran	%0,00	%0,00	%0,00
	Erkek	2	0	1
	Oran	%0,84	%0,00	%0,38
<b>TOPLAM</b>	Kişi	<b>238</b>	<b>255</b>	<b>263</b>

## İŞGÜCÜ

Diğer Gruplar	Birim	2021	2022	2023
Yabancı	Kadın	0	0	0
	Oran	%0,00	%0,00	%0,00
	Erkek	0	0	0
	Oran	%0,00	%0,00	%0,00
Engelli	Kadın	0	0	0
	Oran	%0,00	%0,00	%0,00
	Erkek	2	1	3
	Oran	%0,84	%0,39	%1,14
Yönetim Kategorisine Göre	Birim	2021	2022	2023
Üst Yönetim	Kadın	0	0	0
	Oran	%0,00	%0,00	%0,00
	Erkek	2	2	2
	Oran	%0,84	%0,78	%0,76
Orta Düzey	Kadın	2	5	5
	Oran	%0,84	%1,96	%1,90
	Erkek	33	29	30
	Oran	%13,92	%11,37	%11,41
Diğer	Kadın	22	32	32
	Oran	%9,28	%12,55	%12,17
	Erkek	178	187	194
	Oran	%75,11	%73,33	%73,76
<b>TOPLAM</b>	Kişi	<b>238</b>	<b>255</b>	<b>263</b>



Büyükalan-1 GES - Akseki, Antalya

# Toplumsal Sosyal Sorumluluk

İçinde bulunduğumuz topluma karşı sorumluluklarımızın bilincinde olarak, toplumda katma değer yaratacak çeşitli proje ve çalışmalar yürütmekteyiz.

Türkiye'nin yeşil geçişini ve sürdürülebilir kalkınmasını desteklemek için, çalışanlarımız gönüllü olarak, yetişkin ve çocuklara yönelik, yenilenebilir enerji ve sürdürülebilirlik eğitimleri ve seminerleri düzenlemektedirler.

Bu kapsamda,

- 2023 yılında, Kayseri Model Fabrikanın koordinasyonunda, genel katılıma açık olarak Yalın Enerji Yönetimi, Enerji Verimliliği ve Sürdürülebilirlik konulu eğitimi gerçekleştirildi.
- Aralık 2023 tarihinde Abdullah Gül Üniversitesinde yaklaşık 400 kişinin katılımıyla Sürdürülebilir Kalkınma Hedefleri konulu eğitim düzenlendi.
- Cumhuriyetin 100. yılı vesilesiyle 100 Çocuğa Etkinlik Projesi kapsamında, ilköğretim öğrencileri ve ailelerine sürdürülebilirlik eğitimi verdik. Ayrıca, sınıf öğretmenleri iklim değişikliği ile ilgili sunumlar yaparak çocuklarımızın bu önemli konuda bilgi sahibi olmalarını sağladı. İki aşamalı olarak gerçekleştirilen projenin ilk aşamasında 3. ve 4. sınıf öğrencilerine, ikinci aşamasında ise 1. ve 2. sınıf öğrencilerine eğitim verildi.





## EKLER

- > ÇEVRESEL PERFORMANS GÖSTERGELERİ
- > SOSYAL PERFORMANS GÖSTERGELERİ
- > EKONOMİK PERFORMANS GÖSTERGELERİ
- > GRI ENDEKSİ

Ömerli RES - Silivri, İstanbul

# Çevresel Performans Göstergeleri

Hedef	2020	2021	2022	2023	2025 Hedefi
Kurulu RES kapasitesi (MWm)	55,98	140,35	236,35	243,15	2020 baz yılına göre % 65 artış
Kurulu GES kapasitesi artışı (MWm)	0,50	88,53	88,53	88,53	2020 baz yılına göre % 110 artış
Yenilenebilir enerji kurulu gücü (MW)	265,81	438,22	534,21	541,02	850
Elektrikli Araç Şarj İstasyonu sayısı	-	-	58	138	1.200
Kurulu mekanik mikro üretim kapasitesi (MW)	-	-	4,48	29,19	200 MW

Doğrudan Enerji Tüketimi	Birim	2021	2022	2023
Benzin	litre	9.518	156	45.048
Mazot /Motorin	litre	92.068	106.267	67.015
Doğal Gaz	Sm <sup>3</sup>	-	-	40.839
Dolaylı Enerji Tüketimi	Birim	2021	2022	2023
Elektrik	kWh	2.505.001	3.024.234	3.132.151

Yenilenebilir Enerji Üretim Kapasitesi	Birim	2021	2022	2023
RES (Kurulu Güç)	MWm/MWe	140,35 / 134,80	236,35 / 230,00	243,15 / 236,80
HES (Kurulu Güç)	MWm/MWe	209,33 / 199,75	209,33 / 199,75	209,33 / 199,75
GES (Kurulu Güç)	MWm/MWe	88,54 / 68,40	88,53 / 68,40	88,54 / 68,40

Sera Gazı Emisyonları	Birim	2022	2023
Doğrudan CO <sub>2</sub> Emisyonları (Kapsam 1)	tonCO <sub>2</sub> e	1.287	1.225
Dolaylı CO <sub>2</sub> Emisyonları (Konum Temelli Kapsam 2)	tonCO <sub>2</sub> e	1.352	1.409
Dolaylı CO <sub>2</sub> Emisyonları (Pazar Temelli Kapsam 2)	tonCO <sub>2</sub> e	-	1.401
Dolaylı CO <sub>2</sub> Emisyonları (Kapsam 3)	tonCO <sub>2</sub> e	5.102	6.514
Toplam Emisyonlar (Konum Temelli)	tonCO <sub>2</sub> e	7.741	9.148
Toplam Emisyonlar (Pazar Temelli)	tonCO <sub>2</sub> e	7.741	9.140



Tesislere göre 2023 Emisyon Kırılımları (tonCO <sub>2</sub> e)	Kapsam 1	Kapsam 2 (Konum Temelli)	Kapsam 2 (Pazar Temelli)	Kapsam 3	Toplam Emisyonlar (Konum Temelli)	Toplam Emisyonlar (Pazar Temelli)
Skyland	118,95	55,80	48,19	2.301,25	2.476,02	2.468,40
Erenköy HES	22,99	33,94	33,94	164,09	221,00	221,00
Muradiye HES	41,37	19,47	19,47	90,54	151,39	151,39
Yayla HES	13,81	11,39	11,39	91,7	116,90	116,90
Sümer HES	14,40	41,36	41,36	55,07	110,82	110,82
Tuna HES	94,10	151,20	151,20	62,78	308,08	308,08
Umut HES	144,84	169,51	169,51	220,02	534,37	534,37
Yaprak HES	104,67	122,84	122,84	167,18	394,69	394,69
Başak HES	32,36	40,80	40,80	32,34	105,51	105,51
Çanta RES	185,81	67,73	67,73	203,31	456,86	456,86
Sibel RES	132,15	219,45	219,45	2.369,47	2721,07	2721,07
Ömerli RES	162,08	108,96	108,96	484,53	755,56	755,56
Büyükkalan GES	54,29	127,31	127,31	137,17	318,78	318,78
Arısu GES	102,84	238,93	238,93	134,99	476,76	476,76
<b>TOPLAM</b>	<b>1.225</b>	<b>1.409</b>	<b>1.401</b>	<b>6.514</b>	<b>9.148</b>	<b>9.140</b>

Su Çekimi, Deşarjı ve Tüketimi Miktarı	2023 (megalitre)
Toplam Su Çekimi	1.163.618
Toplam Su Deşarjı	1.112.812
Toplam Su Tüketimi	50.806

Su Ayak İzi	2022	2023
Mavi Su Ayak İzi (m <sup>3</sup> )	3.473,26	3.899,13
Gri Su Ayak İzi (m <sup>3</sup> )	3.633,26	3.119,31

Tesislere göre Su Ayak İzi (m <sup>3</sup> )	Mavi Su Ayak İzi	Gri Su Ayak İzi
Başak HES	305,45	244,36
Erenköy HES	312,30	249,84
Muradiye HES	470,05	376,04
Sümer HES	426,06	340,85
Tuna HES	305,45	244,36
Umut HES	916,36	733,09
Yaprak HES	852,12	681,69
Yayla HES	311,35	249,08
Toplam	3.899,13	3.119,31

Tehlikeli Atıklar	Birim	2021	2022	2023
Kontamine Atık	Kg	220	320	367
Atık Yağ	Kg	11.590	2.640	14.424
Atık Filtre	Kg	310	590	734
Diğer (150202)	Kg	1.350	3.250	6.187
Diğer (190810)	Kg	250	1.380	1.500
Diğer (150111)	Kg	10	95	60
Diğer (170410)	Kg	-	15.040	-
Diğer (160601)	Kg	4.100	1	7.740
Diğer (170409)	Kg	-	-	251
Diğer (200121)	Kg	-	-	140
Diğer (080317)	Kg	-	-	15
Diğer (170204)	Kg	-	-	95
Diğer (080111)	Kg	-	-	50
Diğer (080117)	Kg	-	-	100
Diğer (120120)	Kg	-	-	7
Diğer (160305)	Kg	310	930	5.770
<b>TOPLAM</b>	Kg	<b>18.140</b>	<b>24.246</b>	<b>37.440</b>

Tehlikesiz Atıklar	Birim	2021	2022	2023
Atık Kağıt	Kg	-	6.200	17.000
Elektronik Atık	Kg	-	-	768
Atık Plastik	Kg	-	564	-
Atık Metal	Kg	-	61.980	53.164
Diğer (Karışık Ambalaj)	Kg	-	155	200
<b>TOPLAM</b>	Kg	-	<b>68.899</b>	<b>71.132</b>

# Sosyal Performans Göstergeleri

İş Kazaları	Birim	2021	2021	2022	2023
Ramak Kala	Şirket	Adet/Yıl	1	2	2
	Alt işveren	Adet/Yıl	0	0	3
Kayıp Günlü Kaza Adeti	Şirket	Adet/Yıl	1	1	2
	Alt işveren	Adet/Yıl	1	1	1
Kayıp Gün	Şirket	Adet/Yıl	16	0	20
	Alt işveren	Adet/Yıl	2	5	15
Kayıp Günsüz Kaza Adeti	Şirket	Adet/Yıl	1	1	1
	Alt işveren	Adet/Yıl	1	2	1
KSO - Kaza Sıklık Oranı (Lost Time Injury Rate) (Kaza Sayısı x 1.000.000) / Toplam Çalışma Saati	Şirket	Oran	5,41	5,11	4,68
	Alt işveren	Oran	4,58	6,32	4,25
Ölüm	Şirket	Adet/Yıl	0	0	0
	Alt işveren	Adet/Yıl	0	0	0
KAO - Kaza Ağırlık Oranı (Severity Rate) (Kayıp Gün x 1000) / Toplam Çalışma Saati	Şirket	Oran	40,54	0	73,40
	Alt işveren	Oran	40,10	44,21	48,30
Meslek hastalığı oranı (ODR) Meslek Hastalığı Sayısı x 1.000.000 / ÇS	Şirket	Oran	0	0	0
	Alt işveren	Oran	0	0	0

İş Sağlığı ve Güvenliği Eğitimleri	2021	2022	2023
Şirket Çalışanları Sayısı	238	255	263
Alt İşveren Çalışanları Sayısı	28	35	65
Toplam Katılımcı Sayısı	266	290	328

Şirket Çalışanları (Kişi*Saat)	4.503	4.750	6.950
Alt İşveren Çalışanları (Kişi*Saat)	448,00	560,00	1.040
Toplam İSG Eğitimleri (Kişi*Saat)	4.951	5.310	7.990

Eğitimler ve Katılan Personel Sayıları	2021	2022	2023
Yüksekte Çalışma Eğitimi	15	21	21
GWO Eğitimi	0	11	6
Temel İSG Eğitimi	152	198	198
Toolbox Eğitimi	0	671	812
NEBOSH Eğitimi	0	0	3
ISO 9001-14001-45001 İç Tetkikçi Eğitimi	0	0	37
Kilitleme-Etiketleme Eğitimi	0	0	13



**TÜM EĞİTİMLER**

Çalışan Kategorisine Göre	Birim	2021	2022	2023
Üst Düzey Yöneticiler	Kişi*Saat	0	72	0
Üst Düzey Yöneticiler	Kişi	0	6	0
Orta Düzey Yöneticiler	Kişi*Saat	240	1.208	809
Orta Düzey Yöneticiler	Kişi	16	73	36
Diğer Çalışanlar	Kişi*Saat	2.670	2.204	3.916
Diğer Çalışanlar	Kişi	59	144	118
<b>TOPLAM</b>	Kişi*Saat	<b>2.910</b>	<b>3.484</b>	<b>4.725</b>
İstihdam Türüne Göre	Birim	2021	2022	2023
Mavi Yaka	Kişi*Saat	2.496	432	2.207
Mavi Yaka	Kişi	53	27	31
Beyaz Yaka	Kişi*Saat	414	3.052	2.518
Beyaz Yaka	Kişi	22	196	123
Taşeron Çalışanları	Kişi*Saat	0	0	28
Çalışanları	Kişi	0	0	2
<b>TOPLAM</b>	Kişi*Saat	<b>2.910</b>	<b>3.484</b>	<b>4.753</b>
Cinsiyete Göre	Birim	2021	2022	2023
Erkek	Kişi*Saat	2.910	2.404	3.712
Erkek	Kişi	75	152	112
Kadın	Kişi*Saat	0	1.080	1.013
Kadın	Kişi	0	71	42
<b>TOPLAM</b>	Kişi*Saat	<b>2.910</b>	<b>3.484</b>	<b>4.725</b>

Türüne göre Tüm Eğitimler	Birim	2021	2022	2023
Mesleki Gelişim	Saat	2.562	1.826	4.725
Kişisel Gelişim	Saat	72	936	0
İSG	Saat	276	602	7.790
Diğer (Örn: Liderlik)	Saat	0	120	0
<b>TOPLAM</b>	Saat	<b>2.910</b>	<b>3.484</b>	<b>12.715</b>

Yan Haklar	Birim	2021	2022	2023
Hayat sigortası	Kişi	238	255	263
Sağlık hizmetleri	Kişi	238	255	263
Doğum izni	Kişi	16	15	18

Sözleşme	Birim	2021	2022	2023
Toplu iş sözleşmelerine dahil olan fabrika çalışan yüzdesi	Oran	%57,81	%57,60	%54,75

Ücretli Sosyal İzinler	İzin	
Çalışanın evlenmesi	6 gün	
Çalışanın çocuğunun evlenmesi	4 gün	
Çalışanın çocuğunun sünneti	2 gün	
Çalışanın anne/ baba/ kardeşinin ölümü	6 gün	
Çalışanın eş/çocuğunun ölümü	6 gün	
Çalışanın çoğunun dünyaya gelmesi	Tek bebek	6 gün
	Çoğul bebek	+6 gün ilave
Çalışanın büyükanne/büyükbaba/torunu ölümü	2 gün	
Çalışanın kayınvalide/kayınpederinin ölümü	2 gün	
Çalışanın evlat edinmesi (3 yaş altı)	6 gün	
%40 ve üzeri engelli çalışana engelliler gününde	1 gün	

Doğum İzni Kullanan Çalışanlar	Toplam	2021		2022		2023	
		Kadın	Erkek	Kadın	Erkek	Kadın	Erkek
Doğum iznine hak kazanan çalışanlar	Sayı	0	16	1	14	2	16
Doğum izni kullanan çalışanlar	Sayı	0	16	1	14	1	16
Doğum izni bittikten sonra işe dönen çalışanlar	Sayı	0	16	1	14	2	16
Doğum izninden sonra işe dönen ve sonrasında en az 12 ay daha çalışanlar	Sayı	0	13	1	12	2	14

İstihdam ve Devir (Türkiye)	Birim	2021	2022	2023
İşe yeni giren - Toplam	Kişi	86	88	72
Beyaz Yaka	Kişi	52	61	52
Mavi Yaka	Kişi	34	27	20
İşten ayrılan - Toplam	Kişi	63	68	63
Beyaz Yaka	Kişi	16	53	43
Mavi Yaka	Kişi	47	15	20
<b>TOPLAM</b>	Kişi	149	156	135
Cinsiyete Göre	Birim	2021	2022	2023
Erkek - İşe alınan	Kişi	70	64	57
	Oran	%81,40	%72,73	%79,17
Erkek - İşten ayrılan	Kişi	59	58	48
	Oran	%93,65	%85,29	%76,19
Kadın - İşe alınan	Kişi	16	24	15
	Oran	%18,60	%27,27	%20,83
Kadın - İşten ayrılan	Kişi	4	10	15
	Oran	%6,35	%14,71	%23,81
<b>TOPLAM</b>	Kişi	<b>149</b>	<b>156</b>	<b>135</b>

Yaşa Göre	Birim	2021	2022	2023
18 - 30 Yaş - İşe alınan	Kişi	43	53	46
	Oran	%50,00	%60,23	%63,89
18 - 30 Yaş - İşten ayrılan	Kişi	19	31	38
	Oran	%30,16	%45,59	%60,32
31 - 40 Yaş - İşe alınan	Kişi	26	24	10
	Oran	%30,23	%27,27	%13,89
31 - 40 Yaş - İşten ayrılan	Kişi	26	16	7
	Oran	%41,27	%23,53	%11,11
41 - 50 Yaş - İşe alınan	Kişi	14	10	12
	Oran	16,28	11,36	16,67
41 - 50 Yaş - İşten ayrılan	Kişi	7	16	14
	Oran	%11,11	%23,53	%22,22
51 - 60 Yaş - İşe alınan	Kişi	2	1	4
	Oran	%2,33	%1,14	%5,56
51 - 60 Yaş - İşten ayrılan	Kişi	5	3	4
	Oran	%7,94	%4,41	%6,35
60 Yaş Üstü - İşe alınan	Kişi	1	0	0
	Oran	%1,16	%0,00	%0,00
60 Yaş Üstü - İşten ayrılan	Kişi	6	2	0
	Oran	%9,52	%2,94	%0,00

İstihdam Türüne Göre	Birim	2021	2022	2023
Beyaz Yaka - Kadın	Kişi	22	30	31
Beyaz Yaka - Erkek	Kişi	74	71	78
Mavi Yaka - Kadın	Kişi	2	7	6
Mavi Yaka - Erkek	Kişi	140	147	148
<b>TOPLAM</b>	Kişi	<b>238</b>	<b>255</b>	<b>263</b>
Sözleşme Türüne Göre	Birim	2021	2022	2023
Belirsiz Süreli - Kadın	Kişi	24	35	33
Belirsiz Süreli - Erkek	Kişi	194	214	222
Belirli Süreli - Kadın	Kişi	0	2	4
Belirli Süreli - Erkek	Kişi	20	4	4
<b>TOPLAM</b>	Kişi	<b>238</b>	<b>255</b>	<b>263</b>
Cinsiyete Göre	Birim	2021	2022	2023
Erkek	Kişi	214	218	226
	Oran	%89,87	%85,49	%85,93
Kadın	Kişi	24	37	37
	Oran	%10,13	%14,51	%14,07
<b>TOPLAM</b>	Kişi	<b>238</b>	<b>255</b>	<b>263</b>

Yaşa Göre	Birim	2021	2022	2023
18 - 30 Yaş Arası	Kadın	13	20	19
	Oran	%5,49	%7,84	%7,22
	Erkek	56	63	61
	Oran	%23,63	%24,71	%23,19
31 - 40 Yaş Arası	Kadın	8	12	12
	Oran	%3,38	%4,71	%4,56
	Erkek	98	100	100
	Oran	%40,93	%39,22	%38,02
41 - 50 Yaş Arası	Kadın	2	4	5
	Oran	%0,84	%1,57	%1,90
	Erkek	49	47	54
	Oran	%20,68	%18,43	%20,53
51 - 60 Yaş Arası	Kadın	1	1	1
	Oran	%0,42	%0,39	%0,38
	Erkek	9	8	10
	Oran	%3,80	%3,14	%3,80
60 Yaş Üstü	Kadın	0	0	0
	Oran	%0,00	%0,00	%0,00
	Erkek	2	0	1
	Oran	%0,84	%0,00	%0,38
<b>TOPLAM</b>	Kişi	<b>238</b>	<b>255</b>	<b>263</b>

## İŞGÜCÜ

Diğer Gruplar	Birim	2021	2022	2023
Yabancı	Kadın	0	0	0
	Oran	%0,00	%0,00	%0,00
	Erkek	0	0	0
	Oran	%0,00	%0,00	%0,00
Engelli	Kadın	0	0	0
	Oran	%0,00	%0,00	%0,00
	Erkek	2	1	3
	Oran	%0,84	%0,39	%1,14
Yönetim Kategorisine Göre	Birim	2021	2022	2023
Üst Yönetim	Kadın	0	0	0
	Oran	%0,00	%0,00	%0,00
	Erkek	2	2	2
	Oran	%0,84	%0,78	%0,76
Orta Düzey	Kadın	2	5	5
	Oran	%0,84	%1,96	%1,90
	Erkek	33	29	30
	Oran	%13,92	%11,37	%11,41
Diğer	Kadın	22	32	32
	Oran	%9,28	%12,55	%12,17
	Erkek	178	187	194
	Oran	%75,11	%73,33	%73,76
<b>TOPLAM</b>	Kişi	<b>238</b>	<b>255</b>	<b>263</b>



# Ekonomik Performans Göstergeleri

Yaratılan Ekonomik Değer	Birim	2021	2022	2023
Yaratılan Ekonomik Değer (Gelirler)	TL	486.193.459	1.740.097.480	2.700.686.495

Dağıtılan Ekonomik Değer	Birim	2021	2022	2023
İşletme giderleri	TL	176.191.900	358.024.625	825.771.073
Çalışanlara sağlanan faydalar	TL	2.425.071	7.251.789	15.209.078
Topluma sağlanan faydalar	TL	3.006.992	30.602.099	23.601.931
<b>TOPLAM</b>	TL	181.623.963	395.878.513	864.582.082

# GRI Endeksi

GRI 1: Temel 2021	Açıklama	Başlıklar	Sayfa Sayısı
GRI 2: Genel Beyanlar 2021	2-1 Kurum profili	Hakkımızda	14
	2-2 Sürdürülebilirlik raporlamasına dahil edilen kuruluşlar	Rapor Hakkında	8
	2-3 Raporlama periyodu, sıklığı ve irtibat noktası	Rapor Hakkında	8
	2-4 Önceki raporlara göre yeniden düzenlenen bilgi	Rapor Hakkında	8
	2-5 Dış denetim	Raporumuz dış denetim geçirmemiştir.	-
	2-6 Faaliyetler, değer zinciri ve diğer iş ilişkileri	Tedarik Zinciri Yönetimi	59
	2-7 Çalışanlar	Çeşitlilik, Eşitlik ve Kapsayıcılık	128
	2-8 Taşeron firmaya ait çalışanlar	Çeşitlilik, Eşitlik ve Kapsayıcılık	128
	2-9 Yönetim yapısı ve bileşimi	Yönetim Kurulumuz, Organizasyon Yapımız ve Komitelerimiz	44
	2-10 En yüksek yönetim organının üyelerinin yetkinlik ve yeterliliklerinin belirlenme süreci	Yönetim Kurulumuz, Organizasyon Yapımız ve Komitelerimiz	44
	2-11 En yüksek yönetim organının başkanı	Yönetim Kurulumuz, Organizasyon Yapımız ve Komitelerimiz	44
	2-12 En yüksek yönetim organının kuruluşun faaliyetleri kaynaklı oluşan etkilerin yönetilmesindeki rolü	Yönetim Kurulumuz, Organizasyon Yapımız ve Komitelerimiz	44
	2-13 Faaliyet kaynaklı oluşan etkilerin yönetilmesinde sorumluluk iradesi	Sürdürülebilir Kalkınmaya Yaklaşımımız ve Organizasyonumuz	64
	2-14 Sürdürülebilirlik raporlamasında en yüksek yönetim organının rolü	Sürdürülebilir Kalkınmaya Yaklaşımımız ve Organizasyonumuz	64

**GRI 2:  
Genel  
Beyanlar  
2021**

2-15 Çıkar çatışmalarını engelleyen süreçler	İş Etiği ve Uyum	56
2-16 Kritik konuların en yüksek yönetim organına aktarılması süreci	İş Etiği ve Uyum	56
2-17 En yüksek yönetim organının yeterlilikleri	Yönetim Kurulumuz, Organizasyon Yapımız ve Komitelerimiz	44
2-18 En yüksek yönetim organının performansının değerlendirilmesi	Yönetim Kurulumuz, Organizasyon Yapımız ve Komitelerimiz	44
2-19 Ücretlendirme politikaları	Çalışan Memnuniyeti	124
2-20 Ücret belirleme süreci	Çalışan Memnuniyeti	124
2-22 Sürdürülebilir kalkınma stratejisine ilişkin açıklama	Sürdürülebilir Kalkınmaya Yaklaşımımız ve Organizasyonumuz	64
2-23 Politika taahhütleri	Hakkımızda	16
2-24 Politika taahhütlerinin uygulanması	Hakkımızda	16
2-25 Olumsuz etkileri iyileştirmeye yönelik süreçler	Sosyal Performansımız	112
2-26 Etik ve yasal davranışlar ile ilgili konular hakkında öneri alınması ve endişelerin dile getirilmesine yönelik mekanizmalar	İş Etiği ve Uyum	56
2-27 Yasa ve yönetmeliklere uygunluk	İş Etiği ve Uyum	56
2-28 Kurumsal üyelikler	Sürdürülebilir Kalkınmaya Yaklaşımımız ve Organizasyonumuz	64
2-29 Paydaş katılımı	Öncelikli Konular ve Paydaş Katılımı	68
2-30 Toplu iş sözleşmesine tabi çalışan oranları	Çalışan Memnuniyeti	124

**ÖNCELİKLİ KONULAR**

<b>GRI: 3 Öncelikli Konular 2021</b>	3-1 Öncelikli konuları belirleme süreci	Öncelikli Konular ve Paydaş Katılımı	68
	3-2 Öncelikli konuların listesi	Öncelikli Konular ve Paydaş Katılımı	68

**ENERJİ YÖNETİMİ VE YENİLENEBİLİR ENERJİ KULLANIMI**

<b>GRI: 3 Öncelikli Konular 2021</b>	3-3 Öncelikli konuların yönetimi	Öncelikli Konular ve Paydaş Katılımı Enerji Yönetimi	68, 96
<b>GRI 302: Enerji 2016</b>	302-1 Kuruluş içi enerji tüketimi	Enerji Yönetimi	96
	302-2 Kuruluş dışı enerji tüketimi	Enerji Yönetimi	96
	302-3 Enerji yoğunluğu	Enerji Yönetimi	96
	302-4 Enerji tüketiminin azaltılması	Enerji Yönetimi	96
	302-5 Ürün ve hizmetlerin enerji gereksinimlerinde azalma	Enerji Yönetimi	96

**YASAL DÜZENLEMELERE UYUM**

<b>GRI: 3 Öncelikli Konular 2021</b>	3-3 Öncelikli konuların yönetimi	Öncelikli Konular ve Paydaş Katılımı	68
--------------------------------------	----------------------------------	--------------------------------------	----

**İŞ SAĞLIĞI VE GÜVENLİĞİ**

<b>GRI: 3 Öncelikli Konular 2021</b>	3-3 Öncelikli konuların yönetimi	Öncelikli Konular ve Paydaş Katılımı İş Sağlığı ve Güvenliği	68, 116
<b>GRI 403: İş Sağlığı ve Güvenliği 2018</b>	403-1 İş sağlığı ve güvenliği yönetim sistemi	İş Sağlığı ve Güvenliği	116
	403-2 Yaralanma türleri ve yaralanma oranları, meslek hastalıkları, kayıp günler, devamsızlık ve işle bağlantılı ölüm sayısı	İş Sağlığı ve Güvenliği	116
	403-3 İş sağlığı hizmetleri	İş Sağlığı ve Güvenliği	116
	403-4 İş sağlığına ve güvenliğine çalışan katılımı, danışma ve iletişim	İş Sağlığı ve Güvenliği	116





<b>GRI 403: İş Sağlığı ve Güvenliği 2018</b>	403-5 İş sağlığı ve güvenliği ile ilgili çalışan eğitimi	İş Sağlığı ve Güvenliği	116
	403-6 Çalışan sağlığının teşviki	İş Sağlığı ve Güvenliği	116
	403-7 İş ilişkileriyle doğrudan bağlantılı iş sağlığı ve güvenliği etkilerinin önlenmesi ve azaltılması	İş Sağlığı ve Güvenliği	116
	403-9 İş kaynaklı yaralanmalar	İş Sağlığı ve Güvenliği	116
	403-10 İş kaynaklı hasta vakaları	İş Sağlığı ve Güvenliği	116
<b>DOĞAL KAYNAKLAR</b>			
<b>GRI: 3 Öncelikli Konular 2021</b>	3-3 Öncelikli konuların yönetimi	Öncelikli Konular ve Paydaş Katılımı Su Yönetimi	68, 104
<b>GRI 303: Su Tüketimi ve Deşarj 2018</b>	303-1 Paylaşılan kaynak olan suyla etkileşim	Su Yönetimi	104
	303-2 Su deşarjına bağlı etkilerin yönetimi	Su Yönetimi	104
	303-3 Kaynağından çekilen su	Su Yönetimi	104
	303-4 Su deşarjı	Su Yönetimi	104
	303-5 Su tüketimi	Su Yönetimi	104
<b>KİRLİLİĞİN ÖNLENMESİ</b>			
<b>GRI: 3 Öncelikli Konular 2021</b>	3-3 Öncelikli konuların yönetimi	Öncelikli Konular ve Paydaş Katılımı Sera Gazı Yönetimi Atık Yönetimi	68, 99, 106
<b>GRI 305: Emisyonlar 2016</b>	305-1 Direk (Kapsam 1) sera gazı emisyonları	Sera Gazı Yönetimi	99
	305-2 Dolaylı (Kapsam 2) sera gazı emisyonları	Sera Gazı Yönetimi	99
	305-3 Dolaylı (Kapsam 3) sera gazı emisyonları	Sera Gazı Yönetimi	99
	305-5 Sera gazı emisyonlarının azaltılması	Sera Gazı Yönetimi	99



<b>GRI 306: Atıklar 2016</b>	306-1 Atık üretimi ve atıkla ilgili önemli etkiler	Atık Yönetimi	106
	306-2 Cinsine ve bertaraf yöntemine göre atıklar	Atık Yönetimi	106
	306-3 Üretilen atıklar	Atık Yönetimi	106
	306-4 Bertaraftan yönlendirilen atıklar	Atık Yönetimi	106
	306-5 Bertarafa yönlendirilen atıklar	Atık Yönetimi	106
<b>İŞ ETİĞİ VE KURUMSAL POLİTİKALAR</b>			
<b>GRI: 3 Öncelikli Konular 2021</b>	3-3 Öncelikli konuların yönetimi	Öncelikli Konular ve Paydaş Katılımı İş Etiği ve Uyum Rüşvet ve Yolsuzlukla Mücadele Vergi Stratejimiz ve Uygulamalarımız Çeşitlilik, Eşitlik ve Kapsayıcılık	68, 56, 57, 84, 128
<b>GRI 205: Yolsuzlukla Mücadele 2016</b>	205-1 Yolsuzlukla mücadele politika ve prosedürleri ile ilgili iletişim ve eğitim	Rüşvet ve Yolsuzlukla Mücadele	57
	205-2 Teyit edilmiş yolsuzluk vakaları ve alınan önlemler	Rüşvet ve Yolsuzlukla Mücadele	57
<b>GRI 206: Rekabete Aykırı Davranış 2016</b>	206-1 Rekabet aykırı davranışlara, antitröstleşme ve tekelleşme faaliyetlerine ilişkin davaların toplam sayısı ve sonuçları	İş Etiği ve Uyum	56
<b>GRI 207: Vergi 2022</b>	207-1 Vergi Yaklaşımı	Vergi Stratejimiz ve Uygulamalarımız	84
	207-2 Vergi yönetimi, kontrolü ve risk yönetimi	Vergi Stratejimiz ve Uygulamalarımız	84
	207-3 Vergi ile ilgili paydaş etkileşimi ve yönetimi	Vergi Stratejimiz ve Uygulamalarımız	84
<b>GRI 405: Çeşitlilik ve Fırsat Eşitliği 2016</b>	405-1 Yönetişim organlarının ve çalışanların çeşitliliği	Çeşitlilik, Eşitlik ve Kapsayıcılık	128
<b>GRI 406: Ayrımcılığın Önlenmesi 2016</b>	406-1 Ayrımcılık vakalarının ve düzeltici önlemlerin alınması	Çeşitlilik, Eşitlik ve Kapsayıcılık	128

<b>GRI 417: Pazarlama ve Etiketleme 2016</b>	417-1 Ürün ve hizmet bilgileri ve etiketleme için gereklilikler	İş Etiği ve Uyum	56
	417-2 Ürün ve hizmet bilgileri ve etiketleme ile ilgili uyumsuzluk vakaları	İş Etiği ve Uyum	56
	417-3 Pazarlama iletişimleriyle ilgili uyumsuzluk vakaları	İş Etiği ve Uyum	56
<b>İŞ SÜREKLİLİĞİ</b>			
<b>GRI: 3 Öncelikli Konular 2021</b>	3-3 Öncelikli konuların yönetimi	Öncelikli Konular ve Paydaş Katılımı Tedarik Zinciri Yönetimi Ekonomik Performansımız Yetenek Yönetimi (Çalışan Gelişimi) Çalışan Memnuniyeti	68, 59, 82, 120, 124
<b>GRI 201: Ekonomik Performans 2016</b>	201-1 Üretilen ve dağıtılan ekonomik değer	Ekonomik Performansımız	82
<b>GRI 203: Dolaylı Ekonomik Etkiler 2016</b>	203-1 Desteklenen altyapı yatırımları ve hizmetleri	Ekonomik Performansımız	82
	203-2 Önemli dolaylı ekonomik etkiler	Ekonomik Performansımız	82
<b>GRI 204: Satın Alma Uygulamaları 2016</b>	204-1 Yerel tedarikçilere yapılan harcamaların oranı	Tedarik Zinciri Yönetimi	59
<b>GRI 401: İstihdam 2016</b>	401-1 İşe yeni alınan çalışanlar ve çalışan devri	Çalışan Memnuniyeti	124
	401-3 Cinsiyete göre doğum izninden sonra işe dönme ve işte kalma oranları	Çalışan Memnuniyeti	124
<b>GRI 404: Eğitim ve Öğretim 2016</b>	404-1 Çalışan başına yıllık ortalama eğitim saati	Yetenek Yönetimi (Çalışan Gelişimi)	120
	404-2 Çalışan gelişimini destekleyen yetenek yönetimi ve yaşam boyu öğrenim programları	Yetenek Yönetimi (Çalışan Gelişimi)	120
<b>GRI 414: Tedarikçilerin Sosyal Değerlendirmesi 2016</b>	414-1 Sosyal açıdan izlenen/denetlenen yeni tedarikçiler	Tedarik Zinciri Yönetimi	59
	414-2 Tedarik zincirinde görülen olumsuz sosyal etkiler ve alınan önlemler	Tedarik Zinciri Yönetimi	59

**BİYOÇEŞİTLİLİĞİN KORUNMASI VE DOĞAL YAŞAM ALANLARININ RESTORE EDİLMESİ**

<b>GRI: 3 Öncelikli Konular 2021</b>	3-3 Öncelikli konuların yönetimi	Öncelikli Konular ve Paydaş Katılımı Biyçeşitlilik	68, 110
<b>GRI 304: Biyçeşitlilik</b>	304-1 Korunan alanların ve korunan alanların dışında yüksek biyolojik çeşitlilik değerine sahip alanların içinde veya bitişiğinde sahip olunan, kiralanmış, yönetilen operasyonel alanlar	Biyçeşitlilik	110
	304-2 Faaliyetlerin, ürünlerin ve hizmetlerin biyolojik çeşitlilik üzerindeki önemli etkileri	Biyçeşitlilik	110
	304-4 IUCN Kırmızı Liste türleri ve ulusal koruma listesi operasyonlardan etkilenen alanlarda yaşam alanları olan türler	Biyçeşitlilik	110
<b>İNSAN HAKLARI</b>			
<b>GRI: 3 Öncelikli Konular 2021</b>	3-3 Öncelikli konuların yönetimi	Öncelikli Konular ve Paydaş Katılımı Tedarik Zinciri Yönetimi Çeşitlilik, Eşitlik ve Kapsayıcılık Toplumsal Sosyal Sorumluluk	68, 59, 128, 134
<b>GRI 408: Çocuk İşçiliği 2016</b>	408-1 Çocuk işçiliği vakaları için önemli risk taşıyan faaliyetler ve tedarikçiler	Tedarik Zinciri Yönetimi Çeşitlilik, Eşitlik ve Kapsayıcılık	59, 128
<b>GRI 413: Yerel Toplumlar 2016</b>	413-1 Yerel toplum katılımı, etki değerlendirmeleri ve gelişim programlarının uygulandığı operasyonların yüzdesi	Toplumsal Sosyal Sorumluluk	134
<b>VERİ GÜVENLİĞİ</b>			
<b>GRI: 3 Öncelikli Konular 2021</b>	3-3 Öncelikli konuların yönetimi	Öncelikli Konular ve Paydaş Katılımı Bilgi Güvenliği	68, 53
<b>GRI 418: Müşteri Gizliliği 2016</b>	418-1 Müşteri gizliliğinin ihlali ve müşteri verilerinin kaybı ile ilgili doğrulanmış şikâyetler	Bilgi Güvenliği	53



#### **RHG Enertürk Sürdürülebilirlik Ofisi**

Huzur Mah. Azerbaycan Cad. Skyland Sitesi, B Blok  
Kat: 16 No: 48/240 34485 Sarıyer, İstanbul, Türkiye  
Tel : +90 (212) 267 42 06  
Faks: +90 (212) 267 42 09  
surdurulebilirlik@enerturk.com

[info@enerturk.com](mailto:info@enerturk.com)

#### **RHG Enertürk Enerji Üretim ve Ticaret Anonim Şirketi**

Mersis No: 0182048835200012  
İstanbul Ticaret Sicil Müdürlüğü  
Ticaret Sicil No: 773163-0

#### **Sürdürülebilirlik ve Raporlama Danışmanlığı**

KPMG Sürdürülebilirlik Hizmetleri  
Tel : +90 212 316 60 00  
[www.kpmg.com](http://www.kpmg.com)

#### **Yasal Uyarı**

RHG Enertürk Enerji Üretim ve Ticaret A.Ş. ("RHG Enertürk") Sürdürülebilirlik Raporu (Rapor), Global Reporting Initiative (GRI) Raporlama İlkelerine uygun kapsamında hazırlanmıştır. Sadece RHG Enertürk'ün paydaşlarını bilgilendirmek amacıyla hazırlanan bu Rapor'da yer alan veriler ve bilgiler, raporun hazırlandığı zamana ait doğru ve güvenilir olduğuna inanılan kaynaklara dayanmaktadır. Ancak bu bilgiler herhangi bir yatırım kararı için temel oluşturma amacı taşımamakta olup, bu nedenle herhangi bir yatırım kararı için esas alınması tavsiye edilmez. Raporun içeriğindeki bilgi, veri ve içeriğin eksiksiz veya doğru olduğuna dair bir garanti verilmemekte; rapor, her hakkı RHG Enertürk'e aittir.